



**Fundusze  
Europejskie**  
Pomoc Techniczna

**Unia Europejska**  
Fundusz Spójności



**Gminny Program  
Rewitalizacji Gminy  
Stryszawa  
na lata 2016-2023**



**Stryszawa, 2017 rok**

 **MAŁOPOLSKA**



## Spis treści

1. Wprowadzenie.....	6
2. Zasięgi przestrzenne obszaru rewitalizacji.....	7
3. Metodologia opracowania Gminnego Programu Rewitalizacji Gminy Stryszawa na lata 2016- 2023 .....	9
4. Pogłębiona diagnoza obszaru rewitalizacji .....	17
4.1. Analiza przyczyn zjawisk kryzysowych/źródeł problemów (badania jakościowe) .....	17
4.1.1. Rekomendacje do dokumentu z przeprowadzonych warsztatów konsultacyjnych .....	18
4.1.2. Wywiady indywidualne - problemy i potrzeby obszaru rewitalizacji .....	21
4.1.3. Wyniki badania ankietowego przeprowadzonego w ramach konsultacji społecznych .....	22
5. Identyfikacja potrzeb rewitalizacyjnych.....	31
6. Identyfikacja lokalnych potencjałów w odniesieniu do przyszłych działań rewitalizacyjnych .....	34
7. Opis powiązań programu rewitalizacji z dokumentami strategicznymi i planistycznymi gminy .....	35
7.1. Zgodność GPR ze Strategią Rozwoju Gminy Stryszawa .....	35
7.2. Zgodność GPR z Planem Odnowy Miejscowości Stryszawa na lata 2010 – 2017 .....	38
7.3. Zgodność GPR ze studium uwarunkowań i kierunków zagospodarowania przestrzennego.....	39
7.4. Zgodność GPR z Planem Rozwoju Lokalnego dla Gminy Stryszawa na lata 2016-2023 .....	43
7.5. Zgodność GPR ze Strategią rozwiązywania problemów społecznych.....	43
7.6. Zgodność GPR z Narodowym Planem Rewitalizacji - Założenia.....	45
8. Wizja stanu obszaru po przeprowadzeniu rewitalizacji .....	47
9. Cele rewitalizacji oraz odpowiadające zidentyfikowanym potrzebom rewitalizacyjnym kierunki działań mających na celu eliminację lub ograniczenie negatywnych zjawisk. ....	48
10. Lista planowanych podstawowych projektów i przedsięwzięć rewitalizacyjnych.....	53
11. Charakterystyka pozostałych rodzajów przedsięwzięć rewitalizacyjnych realizujących kierunki działań, mających na celu eliminację lub ograniczenie negatywnych zjawisk powodujących sytuację kryzysową.....	57
11.1. Charakterystyka uzupełniających przedsięwzięć rewitalizacyjnych .....	57
11.2. Wzmocnienie zasobu kapitału ludzkiego .....	59
11.3. Charakterystyka pozostałych dopuszczalnych przedsięwzięć rewitalizacyjnych .....	67

12. Kompleksowość i komplementarność Gminnego Programu Rewitalizacji Gminy Stryszawa na lata 2016-2023.....	74
12.1. Interesariusze rewitalizacji.....	74
12.2. Partycypacja w opracowaniu, wdrażaniu GPR .....	74
12.3. Mechanizmy integrowania działań.....	77
12.4. Komplementarność przestrzenna.....	77
12.5. Komplementarność problemowa.....	77
12.6. Komplementarność proceduralno - instytucjonalna.....	78
12.7. Komplementarność międzyokresowa.....	78
12.8. Komplementarność źródeł finansowania .....	78
12.9. Podsumowanie - harmonogram inwestycji .....	78
13. System realizacji (wdrażania) programu rewitalizacji.....	79
13.1. Wybór operatora.....	79
13.2. Struktura zarządzania Gminnego Programu Rewitalizacji.....	79
13.3. Ramowy harmonogram realizacji wdrażania Gminnego Programu Rewitalizacji Gminy Stryszawa na lata 2016-2023.....	80
13.4. System komunikacji .....	82
13.6. System monitoringu i oceny skuteczności działań.....	83
13.7. Rodzaje monitoringu i wskaźniki monitoringu .....	83
14. Określenie niezbędnych zmian w uchwałach.....	87
15. Specjalna strefa rewitalizacji.....	88
17. Wskazanie sposobu realizacji gminnego programu rewitalizacji w zakresie planowania i zagospodarowania przestrzennego .....	88
18. Załączniki:.....	89
- Diagnoza obszaru zdegradowanego i obszaru rewitalizacji.....	89
- Załącznik graficzny przedstawiający podstawowe kierunki zmian funkcjonalno-przestrzennych obszaru rewitalizacji sporządzony na mapie w skali co najmniej 1:5000 opracowanej z wykorzystaniem treści mapy zasadniczej, a w przypadku jej braku – z wykorzystaniem treści mapy ewidencyjnej w rozumieniu ustawy z dnia 17 maja 1989 r. – Prawo geodezyjne i kartograficzne. ....	89



## 1. Wprowadzenie

Założeniem jest, by Gminny Program Rewitalizacji dla Gminy Stryszawa był dokumentem prezentującym kompleksowy program działań władzy samorządowej, społeczności lokalnej i innych uczestników, mający na celu wyprowadzenie obszarów zdegradowanych z sytuacji kryzysowej.

Znalezienie prostych i funkcjonalnych rozwiązań w wymienionych wyżej sferach zmierza do poprawy wizerunku gminy i sprzyja zwiększaniu stopnia poczucia tożsamości regionalnej.

Proponowany dla działań rewitalizacyjnych obszar zawiera się w granicach miejscowości Stryszawa, a dokładniej w części miejscowości funkcjonującej jako Stryszawa Dolna (27,90 ha, 365 mieszkańców).

Wyznaczono granice obszaru rewitalizowanego zakładając działania rewitalizacyjne, które będą korzystne również dla obszarów przyległych, jak i całej gminy.

Wynikiem działań rewitalizacyjnych będzie:

- Powstrzymanie dalszej degradacji obszaru;
- Wzmocnienie sfery gospodarczej m.in. poprzez wspomaganie lokalnej przedsiębiorczości;
- Uzupełnienie istniejącej oferty kulturalnej;
- Zachowanie wartości kulturowych i lokalnych tradycji;
- Podniesienie atrakcyjności przestrzeni publicznej;
- Poprawienie warunków życia społeczności lokalnej;
- Poprawienie wizerunku gminy i zwiększenie jej konkurencyjności.

Efekty rzeczowe – oddziaływania:

- ożywienie gospodarcze na obszarze rewitalizowanym i w rezultacie w całej gminie;
- wsparcie inicjatyw i rozwiązań zmierzających do tworzenia nowych miejsc pracy;
- wzmocnienie i rozwój postaw kreatywnych, służących rozwojowi przedsiębiorczości i samozatrudnienia;
- wzmocnienie potencjału lokalnych pracodawców;
- podniesienie świadomości w zakresie korzyści wynikających ze współpracy przedsiębiorców;
- kształtowanie pozytywnego gospodarczego wizerunku gminy.

Założenia GPR będą w szczególności uwzględniać potrzeby społeczne obszaru. Główne działania to poszerzenie oferty kulturalnej, sportowej i rekreacyjnej gminy, w tym tworzenie miejsc rozwijających integrację społeczności lokalnych oraz stymulującej rozwój społeczny obszaru.

## 2. Zasięgi przestrzenne obszaru rewitalizacji

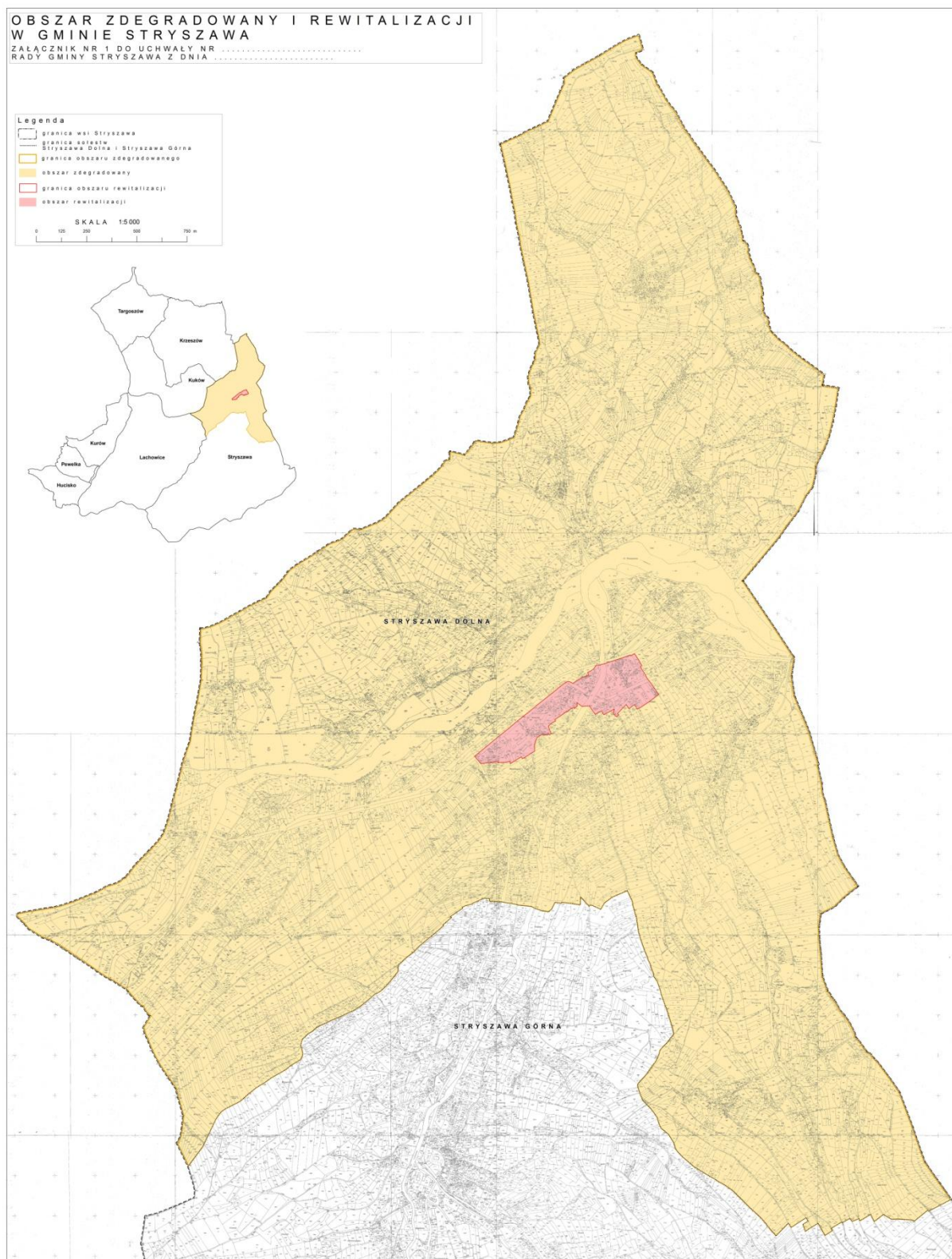
**Obszar zdegradowany** - to obszar Stryszawy Dolnej mający powierzchnię 1131 ha i zamieszkiwany przez 2630 osób. Ponieważ obszar zdegradowany ma powierzchnię większą niż przewidziana w Ustawie o rewitalizacji z dnia 9 października 2015r. (Dz. U. z 2015, poz. 1777, z późn. zm. z 2016 r. poz. 1020, 1250), 20% powierzchni gminy, to delimitowany mniejszy obszar rewitalizacji.

Zgodnie z materiałami **obszar rewitalizacji** - to obszar obejmujący całość lub część obszaru zdegradowanego, cechujący się szczególną koncentracją negatywnych zjawisk, na którym, z uwagi na istotne znaczenie dla rozwoju lokalnego, np. istnienie potencjału do zmian, gmina zamierza prowadzić rewitalizację.

Zgodnie z art. 10 ust. 1 Ustawy o rewitalizacji w Stryszawie Dolnej wyznaczono obszar rewitalizacji obejmuje powierzchnię 27,90 ha co stanowi 0,25 % powierzchni gminy. Obszar został wyznaczony przede wszystkim ze względu na gęstość zaludnienia, występujące tu potencjały społeczne i najgęstsza zabudowę. Czynnikiem decyzyjnym to również przestrzeń publiczna. Obszar rewitalizacji stanowi centrum sołectwa i został wyznaczony jako suma powierzchni działek stanowiących szczególne znaczenie dla rozwoju obszarów i pełniących funkcje przestrzeni publicznych bądź są to tereny, gdzie należy te funkcje przywrócić.

Na obszarze rewitalizacji mieszka 365 osób zgodnie z danymi Urzędu Gminy z dn. 31.12.2015r., co stanowi 3,08% liczby ludności gminy Stryszawa.

**Rysunek 1. Mapa obszaru zdegradowanego i obszaru rewitalizacji zgodnie z art. 11 Ustawy o rewitalizacji**



Źródło: Opracowanie Urzędu Gminy w Stryżawie



### 3. Metodologia opracowania Gminnego Programu Rewitalizacji Gminy Stryżawa na lata 2016- 2023

Rewitalizację należy rozumieć jako wyprowadzanie ze stanu kryzysowego obszarów zdegradowanych poprzez przedsięwzięcia całościowe (integrujące interwencję na rzecz społeczności lokalnej, przestrzeni i lokalnej gospodarki), skoncentrowane terytorialnie i prowadzone we współpracy z lokalną społecznością, w sposób zaplanowany oraz zintegrowany przez określenie i realizację programów rewitalizacji.

Przygotowanie, koordynowanie i tworzenie warunków doprowadzenia rewitalizacji, a także jej prowadzenie w zakresie właściwości gminy, stanowią jej zadania własne zgodnie z art. 3.1. Ustawy o rewitalizacji z dnia 9 października 2015r. (Dz. U. z 2015, poz. 1777, z późn. zm. z 2016 r. poz. 1020, 1250), zwaną w pozostałej części niniejszego dokumentu Ustawą.

Zadania powyższe gmina realizuje:

*w sposób jawny i przejrzysty, z zapewnieniem aktywnego udziału interesariuszy na każdym etapie (partycypacja społeczna)*

Partycypacja społeczna wpisana w ducha Ustawy o rewitalizacji przyjmuje szeroki i otwarty katalog interesariuszy, w tym w szczególności<sup>1</sup>:

- mieszkańcy oraz właściciele, użytkownicy wieczysti nieruchomości i podmioty zarządzające nieruchomościami znajdującymi się na tym obszarze (...);
- podmioty prowadzące lub zamierzające prowadzić na obszarze gminy działalność gospodarczą,
- podmioty prowadzące lub zamierzające prowadzić na obszarze gminy działalność społeczną, w tym organizacje pozarządowe i grupy nieformalne,
- jednostki samorządu terytorialnego i ich jednostki organizacyjne,
- organy władzy publicznej,
- inne podmioty realizujące uprawnienia Skarbu Państwa.

Gmina przygotowuje, koordynuje i tworzy warunki do prowadzenia rewitalizacji, ale rewitalizacja prowadzona jest przez wielu interesariuszy. Proces rewitalizacji to zintegrowane działania na rzecz lokalnej społeczności, przestrzeni i gospodarki, skoncentrowane terytorialnie, prowadzone przez interesariuszy rewitalizacji na podstawie gminnego programu rewitalizacji.

---

<sup>1</sup> [za] "Ustawa o rewitalizacji - szanse i wyzwania" materiały multimedialne Ministerstwa Infrastruktury i Rozwoju, Związek Miast polskich, Warszawa 9 października 2015r.

Cel główny rewitalizacji określony w założeniach do Narodowego Planu Rewitalizacji to:

„poprawa warunków rozwoju obszarów zdegradowanych w wymiarze przestrzennym, społecznym, kulturowym i gospodarczym”.

Realizacji tego celu służyć będzie tworzenie korzystnych warunków dla prowadzenia rewitalizacji i położenie nacisku na holistyczne, zintegrowane podejście do prowadzenia takich działań.

Inne cele rewitalizacji według modelowych rozwiązań to:

- Ożywienie społeczno-gospodarcze poprzez podniesie jakości przestrzeni publicznej z uwzględnieniem zasad ładu przestrzennego i estetyki oraz promowanie przedsiębiorczości
- Zwiększenie bezpieczeństwa mieszkańców oraz poprawa możliwości komunikacyjnych wewnątrz miasta Integracja mieszkańców, zapobieganie i przeciwdziałanie wykluczeniu społecznemu

Gmina Stryszawa na podstawie art. 4.1. Ustawy o rewitalizacji wyznaczyła obszar zdegradowany i obszar rewitalizacji.

Obszar zdegradowany to obszar znajdujący się w stanie kryzysowym z powodu koncentracji negatywnych zjawisk społecznych, w tym bezrobocia, ubóstwa, przestępczości, niskiego poziomu edukacji lub kapitału społecznego, a także niewystarczającego poziomu uczestnictwa w życiu publicznym. Ponadto w obszarze tym występuje przynajmniej jeden z deficytów: gospodarczy, środowiskowy, przestrzenno-funkcjonalny lub techniczny.

Obszar rewitalizacji natomiast wyznaczony jest jako część lub całość obszaru zdegradowanego i zgodnie z Ustawą o rewitalizacji nie obejmuje większego obszaru niż 20% powierzchni gminy, przy czym nie może go zamieszkiwać więcej niż 30% mieszkańców gminy. Zarówno obszar zdegradowany, jak i obszar rewitalizacji może być podzielony na mniejsze jednostki - podobszary nieposiadające wspólnych granic.

Zapewniono partycypację społeczną, zgodnie z Ustawą. W dniu 10.11.2016 roku w sali konferencyjnej Urzędu Gminy w Stryszawie odbyły się warsztaty konsultacyjne dla interesariuszy rewitalizacji. Również w ramach przygotowania procesu rewitalizacji w dniu 25.11.2016 roku odbyła się debata społeczna, w której wzięli udział radni Rady Gminy w Stryszawie, mieszkańcy gminy i przedstawiciele instytucji i organizacji z terenu gminy. Wnioski i uwagi interesariuszy rewitalizacji złożone do Urzędu Gminy zostały uwzględnione w opracowaniu dokumentu.

Zgodnie z Ustawą, przyjęto następujące kryteria delimitacji obszaru rewitalizacji:

- wysoki poziom bezrobocia,

- wysoki poziom ubóstwa,
- wysoki poziom przestępczości,
- niski poziom edukacji lub kapitału społecznego,
- niewystarczający poziom uczestnictwa w życiu publicznym i kulturalnym

oraz występowanie negatywnych zjawisk w sferach:

- gospodarczej (w szczególności w zakresie niskiego stopnia przedsiębiorczości, słabej kondycji lokalnych przedsiębiorstw),
- środowiskowej (w szczególności w zakresie przekroczenia standardów jakości środowiska, obecności odpadów stwarzających zagrożenie dla życia, zdrowia, ludzi bądź stanu środowiska),
- przestrzenno-funkcjonalnej (w szczególności w zakresie niewystarczającego wyposażenia w infrastrukturę techniczną i społeczną, braku dostępu do podstawowych usług lub ich niskiej jakości, niedostosowania rozwiązań urbanistycznych do zmieniających się funkcji obszaru, niskiego poziomu obsługi komunikacyjnej, deficytu lub niskiej jakości terenów publicznych),
- technicznej (w szczególności w zakresie degradacji stanu technicznego obiektów budowlanych, w tym o przeznaczeniu mieszkaniowym oraz braku funkcjonowania rozwiązań technicznych umożliwiających efektywne korzystanie z obiektów budowlanych, w szczególności w zakresie energooszczędności i ochrony środowiska).

Skalę negatywnych zjawisk odzwierciedlają mierniki rozwoju opisujące powyższe sfery, które wskazują na niski poziom rozwoju lub dokumentują silną dynamikę spadku poziomu rozwoju, w odniesieniu do wartości dla całej gminy. Niniejsza diagnoza jest punktem wyjścia dla identyfikacji problemów obszaru rewitalizowanego, wyznaczenia celów procesu rewitalizacji i określenia działań priorytetowych. Szczególny nacisk położony został na zbadanie potrzeb i problemów mieszkańców obszaru. Takie działania mają na celu podniesienie skuteczności i trwałości projektów rewitalizacyjnych oraz gotowości i świadomości mieszkańców, co do możliwości partycypacyjnego współdecydowania o obszarze objętym programem rewitalizacji.

Dane zebrano w ujęciu dla poszczególnych miejscowości w gminie równoznacznych z sołectwami w gminie. W miejscowości Stryszawa jako jednostki referencyjne wyszczególniono sołectwa: Stryszawa Dolna i Stryszawa Górna.

**Rysunek 2. Mapa obrazująca jednostki referencyjne**



Źródło: opracowanie Urzędu Gminy w Stryszawie

**Tabela 1. Zestawienie liczby ludności na obszarach**

Nazwa jednostki referencyjnej	Liczba ludności na obszarze
<b>Stryszawa Górna</b>	2752
<b>Stryszawa Dolna</b>	2630
<b>Lachowice</b>	2078
<b>Krzeszów</b>	1631
<b>Kuków</b>	1362
<b>Targoszów</b>	232
<b>Kurów</b>	576
<b>Hucisko</b>	306
<b>Pewelka</b>	298
<b>Razem</b>	11865

Źródło: opracowanie własne na podstawie danych Urzędu Gminy w Stryszawie

**Tabela 2. Zestawienie powierzchni poszczególnych obszarów zespolonych jako jednostki referencyjne.**

Nazwa jednostki referencyjnej	Powierzchnia (ha)	% ogólnej powierzchni gminy
<b>Stryszawa Górna</b>	2952	25,9
<b>Stryszawa Dolna</b>	1131	9,9
<b>Lachowice</b>	2507	22,0
<b>Krzeszów</b>	1554	13,7
<b>Kuków</b>	1085	9,5
<b>Targoszów</b>	955	8,4
<b>Kurów</b>	564	5,0
<b>Hucisko</b>	383	3,4
<b>Pewelka</b>	255	2,2
<b>Razem</b>	11386	100

Źródło: opracowanie własne na podstawie danych Urzędu Gminy w Stryszawie

Analiza danych w zakresie poszczególnych kryteriów rewitalizacji pozwoliła na wyodrębnienie obszaru zdegradowanego na terenie gminy. Następnie delimitowano obszar rewitalizacji spełniający wymogi prawne dla tego typu obszarów.

Porównano wskaźniki przyjęte w poszczególnych fazach analizy i opracowano mapy obrazujące sytuację na obszarze gminy w podziale na jednostki referencyjne. Wyznaczono obszary szczególnej kumulacji negatywnych zjawisk na podstawie obliczeń. Metodologia, jaką zastosowano polegała na wyznaczeniu wartości średniej dla gminy Stryszawa w obrębie każdego wskaźnika. Następnie obliczono wartości każdego wskaźnika dla wszystkich jednostek referencyjnych przyjętych w opracowaniu. Obszary, w których wartość wskaźnika ze względu na jego specyfikę była gorszym wynikiem niż wartość średnia dla całej gminy to obszary typowane do obszaru zdegradowanego.

By wyznaczyć obszary szczególnej kumulacji zjawiska dla niektórych wskaźników ustalono ich wartość najniższą. Następnie różnicę między średnią wartością dla gminy oraz wartością najniższą podzielono na pół. Wyznaczono w ten sposób obszary, w których występuje negatywne zjawisko i w przedziale niższym wskaźnika - obszary o szczególnej kumulacji danego zjawiska.

Na koniec dla poszczególnych jednostek referencyjnych przygotowano zestawienie występowania negatywnych zjawisk. Sprawdzone czy są obszary w gminie spełniające kryteria ustawowe rewitalizacji oraz czy występują tam negatywne zjawiska w obrębie sfer, o których mowa w Ustawie.

## **Wskaźniki przyjęte do delimitacji obszaru**

### **Kryterium - bezrobocie**

- Wskaźnik występowania bezrobocia/średnia liczba osób bezrobotnych zarejestrowanych na każde 100 osób w jednostce, średnia z lata 2013 – 2015
- Wskaźnik występowania długotrwałego bezrobocia/średnia liczba osób długotrwale bezrobotnych na każde 100 osób w jednostce, średnia z lata 2013 – 2015

### **Kryterium - ubóstwo**

- Wskaźnik: Liczba wypłaconych zasiłków z tytułu niepełnosprawności w latach 2013-2015
- Wskaźnik: Liczba świadczeń z tytułu ubóstwa w latach 2013-2015

### **Kryterium - przestępczość**

- Wskaźnik: Liczba przestępstw na obszarze w latach 2013-2015

### **Kryterium - niski poziom edukacji lub kapitału społecznego**

- Wskaźnik: średnie wyniki egzaminów w szkołach podstawowych w gminie w latach

### **Kryterium - niewystarczający poziom uczestnictwa w życiu publicznym i kulturalnym**

- Wskaźnik: Wyniki dotyczące frekwencji podczas wyborów do sejmu i senatu w roku 2015
- Wskaźnik: Wyniki dotyczące frekwencji podczas wyborów prezydenckich w roku 2015
- Wskaźnik: liczba wniosków z poszczególnych miejscowości do studium uwarunkowań i zagospodarowania przestrzennego

Analizowano wskaźniki dla obszarów pod kątem występowania negatywnych zjawisk w sferach:

#### **gospodarcza**

- Wskaźnik: niski stopień przedsiębiorczości na obszarze

#### **funkcjonalno-przestrzenna**

- Wskaźnik: odległość od centrów miejscowości do Urzędu Gminy w Stryszawie
- Wskaźnik: odległość od centrów miejscowości do placówek oświatowych w gminie
- Wskaźnik: dostępność komunikacyjna - liczba przystanków komunikacji na obszarach

#### **techniczna**

- Wskaźnik: potrzeby termomodernizacyjne w budynkach użyteczności publicznej, placówkach oświatowych i budynkach socjalnych

#### **środowiskowa**

- Wskaźnik: przekroczenia standardów jakości środowiska w wyniku zagrożenia wytworzonego przez wzmożony ruch drogą wojewódzką

Opracowano mapę obszarów. Gmina Stryszawa przystąpi do konsultacji społecznych w zakresie wymaganym prawem.

O obszarze problemowym możemy mówić w sytuacji, gdy na danym terenie stan kryzysowy występuje nie tylko w odniesieniu do sfery architektoniczno-urbanistycznej czy przestrzennej danego obszaru, lecz związany jest przede wszystkim ze sferą gospodarczą i społeczną, warunkującą funkcjonalność terenu. Podstawowym kryterium wskazania obszaru jako „kryzysowego” i wskazania go do działań z zakresu rewitalizacji powinien być fakt, iż sytuacja zastana jest tam gorsza niż średnia dla danego obszaru.

Określając wskaźniki pozwalające na wyznaczenie obszaru kryzysowego uwzględniono szczególne znaczenie czynników wpływających na rozwój obszaru i wynikających z kryteriów przyjętych dla działań rewitalizacyjnych.

Podsumowanie występowania negatywnych zjawisk w poszczególnych jednostkach:

**Tabela 3. Podsumowanie występowania negatywnych zjawisk w jednostkach referencyjnych gminy**

Przyjęte do analizy wskaźniki	Obszary szczególnej kumulacji zjawiska negatywnego	Obszary występowania zjawiska negatywnego	Stryszawa Górna	Stryszawa Dolna	Lachowice	Krzeszów	Kuków	Targoszów	Kurów	Hucisko	Pewelka
<b>bezrobocie</b>											
Wskaźnik: Średnia liczba osób bezrobotnych na każde 100 osób, średnia w latach 2013 - 2015	Pewelka, Hucisko	Stryszawa Dolna i Stryszawa Górna, Lachowice	x	x	x					x	x
Wskaźnik: Średnia liczba osób długotrwale bezrobotnych na każde 100 osób w jednostce, średnia z lat 2013 - 2015	Pewelka, Hucisko	Lachowice, Kurów			x				x	x	x
<b>Ubóstwo</b>											
Wskaźnik: liczba wypłaconych zasiłków pielęgnacyjnych przysługujących na opiekę nad osobą chorą, niepełnosprawną w latach 2013-2015	Hucisko	Stryszawa Dolna, Lachowice, Krzeszów.		x	x	x				x	
Wskaźnik: Liczba wypłaconych zasiłków z tytułu niepełnosprawności w latach 2013-2015	Pewelka	Stryszawa Górna, Krzeszów i Kurów	x			x			x		x
Wskaźnik: Liczba świadczeń z tytułu ubóstwa w latach 2013-2015	Stryszawa Górna	Stryszawa Dolna, Krzeszów	x	x		x					
<b>przestępczość</b>											
Wskaźnik: Liczba przestępstw na obszarze w latach 2013-2015	Stryszawa Dolna, Stryszawa Górna, Hucisko, Kurów			x		x			x	x	
<b>niski poziom edukacji lub kapitału społecznego</b>											
Wskaźnik: średnie wyniki egzaminów w szkołach podstawowych w gminie w latach	Stryszawa Górna, Hucisko, Pewelka	Lachowice, Stryszawa Dolna	x	x	x					x	x
<b>niewystarczający poziom uczestnictwa w życiu publicznym i kulturalnym</b>											
Wskaźnik: Wyniki dotyczące frekwencji podczas wyborów do sejmiku i senatu w roku 2015	Stryszawa Dolna, Lachowice, Kuków, Targoszów, Hucisko, Pewelka, Kurów, Krzeszów			x	x	x	x	x	x	x	x
Wskaźnik: Wyniki dotyczące frekwencji podczas wyborów prezydenckich w	Kurów, Krzeszów, Lachowice				x	x			x		

roku 2015											
Wskaźnik: liczba wniosków z poszczególnych miejscowości do studium uwarunkowań i zagospodarowania przestrzennego	Stryżawa Dolna, Stryżawa Górna, Krzeszów, Kuków, Lachowice	x	x	x	x	x					
Obszary, w których potwierdzono występowanie kryteriów rewitalizacji			x								

Źródło: Diagnoza obszaru zdegradowanego i obszaru rewitalizacji

Przeanalizowano występowanie negatywnych zjawisk w sferach:

- społecznej (patrz. tabela wyżej)
- gospodarczej,
- środowiskowej,
- przestrzenno-funkcjonalnej,
- technicznej.

Sfery i wskaźniki	Obszary szczególnej kumulacji zjawiska	Obszary występowania zjawiska	Stryżawa Górna	Stryżawa Dolna	Lachowice	Krzeszów	Kuków	Targoszów	Kurów	Hucisko	Pewelka
<b>gospodarcza</b>											
Wskaźnik: niski stopień przedsiębiorczości na obszarze	Stryżawa Dolna, Stryżawa Górna, Lachowice, Kuków, Hucisko, Pewelka		x	x	x		x			x	x
<b>funkcjonalno-przestrzenna</b>											
Wskaźnik: odległość od centrów miejscowości do Urzędu Gminy w Stryżawie						x		x	x	x	x
Wskaźnik: odległość od centrów miejscowości do placówek oświatowych w gminie				x		x	x		x	x	x
Wskaźnik: dostępność komunikacyjna: liczba przystanków komunikacji na obszarach							x	x	x	x	x
<b>Techniczna</b>											
Wskaźnik: potrzeby termomodernizacyjne w budynkach użyteczności publicznej, placówkach oświatowych i budynkach socjalnych na obszarach			x	x	x						
Wskaźnik zwodociągowania liczba użytkowników/liczba osób na obszarze			x		x				x	x	x
Wskaźnik skanalizowania gminy liczba użytkowników sieci kanalizacji sanitarnej/liczba mieszkańców					x	x		x	x	x	x
<b>środowiskowa</b>											
Wskaźnik: przekroczenia standardów jakości środowiska w wyniku zagrożenia wytworzonego przez wzmożony ruch drogą wojewódzką	Stryżawa Dolna, Kuków			x			x				

Źródło: Diagnoza obszaru zdegradowanego i obszaru rewitalizacji

Diagnoza obszaru zdegradowanego i obszaru rewitalizacji przyjęta uchwałą Rady Gminy zawiera wyliczenia i uzasadnienie wyboru obszaru. Dokument ten stanowi integralny załącznik Gminnego Programu Rewitalizacji Gminy Stryżawa na lata 2016-2023.



## 4. Pogłębiona diagnoza obszaru rewitalizacji

Celem pogłębionej analizy obszaru rewitalizacji było osadzenie procesu rewitalizacji na etapie jego planowania i programowania w lokalnym środowisku. Przeanalizowano problemy i potrzeby obszaru rewitalizacji na podstawie wywiadów indywidualnych przeprowadzonych z liderami społeczności lokalnej w gminie Stryszawa. Przeprowadzone konsultacje społeczne projektu uchwały o obszarze zdegradowanym i obszarze rewitalizacji zmobilizowały też mieszkańców Stryszawy do wypowiedzenia się w sprawie obszaru zdegradowanego i obszaru rewitalizacji co do jego słabych i mocnych stron oraz problemów i potrzeb. Warsztaty konsultacyjne zawierały również w swoim programie zapoznanie mieszkańców z zasadami tworzenia wizji obszaru oraz dobierania celów rewitalizacji do zdiagnozowanych potrzeb. Rezultatem prac partycypacyjnych mieszkańcy (w tym byli to przedstawiciele trzech sektorów: gospodarczego, społecznego i publicznego) wypracowali zakres przedstawiony w tym rozdziale.

### 4.1. Analiza przyczyn zjawisk kryzysowych/źródeł problemów (badania jakościowe)

**Tabela 4. Wartości wskaźników rewitalizacyjnych na obszarze Stryszawy Dolnej - zestawienie dla pogłębionej diagnozy obszaru**

Przyjęte do analizy wskaźniki	Poziom wskaźnika - obszar Stryszawa Dolna
<b>bezrobocie</b>	
Wskaźnik: Średnia liczba osób bezrobotnych na każde 100 osób, średnia w latach 2013 - 2015	245
Wskaźnik: Średnia liczba osób długotrwale bezrobotnych na każde 100 osób w jednostce, średnia z lat 2013 - 2015 (Wskaźnik występowania długotrwalego bezrobocia /średnia liczba osób długotrwale bezrobotnych na każde 100 osób w jednostce, średnia z lata 2013 - 2015)	7,01
<b>Ubóstwo</b>	
Wskaźnik: Liczba świadczeń z tytułu ubóstwa w latach 2013-2015 Wskaźnik występowania na 100 rodzin w jednostce (średnia z lat)	3,95
<b>przestępczość</b>	
Wskaźnik: Liczba przestępstw na obszarze w latach 2013-2015 (Średnia liczba przestępstw rocznie)	9
<b>Niski poziom edukacji lub kapitału społecznego</b>	
Wskaźnik: średnie wyniki egzaminów w szkołach podstawowych w gminie w latach (Średni wynik z lat [%])	23,25
<b>Niewystarczający poziom uczestnictwa w życiu publicznym i kulturalnym</b>	
Wskaźnik: Wyniki dotyczące frekwencji podczas wyborów do sejmiku i senatu w roku 2015	53,26%
Wskaźnik: Wyniki dotyczące frekwencji podczas wyborów prezydenckich w roku 2015	60,70%
Wskaźnik: liczba wniosków z poszczególnych miejscowości do studium uwarunkowań i zagospodarowania przestrzennego	4,50%

źródło: Opracowanie własne

**Tabela 5. Wartości wskaźników rewitalizacyjnych na obszarze Stryszawy Dolnej w sferach: gospodarczej, funkcjonalno-przestrzennej, środowiskowej i technicznej**

Sfery i wskaźniki	Stryszawa Dolna
<b>gospodarcza</b>	
Wskaźnik: niski stopień przedsiębiorczości na obszarze	6,41%
<b>Funkcjonalno-przestrzenna</b>	
Wskaźnik: odległość od centrów miejscowości do Urzędu Gminy w Stryszawie	2,2km
Wskaźnik: odległość od centrów miejscowości do placówek oświatowych w gminie	0,1km
Wskaźnik: dostępność komunikacyjna: liczba przystanków komunikacji na obszarach	21 szt
<b>techniczna</b>	
Wskaźnik: potrzeby termomodernizacyjne w budynkach użyteczności publicznej, placówkach oświatowych i budynkach socjalnych na obszarach	8 budynków
Wskaźnik zwodociągowania liczba użytkowników/liczba osób na obszarze	1,03
Wskaźnik skanalizowania gminy liczba użytkowników sieci kanalizacji sanitarnej/liczba mieszkańców	0,50
<b>środowiskowa</b>	
Wskaźnik: przekroczenia standardów jakości środowiska w wyniku zagrożenia wytworzonego przez wzmożony ruch drogą wojewódzką	tak

źródło: Opracowanie własne

#### **4.1.1. Rekomendacje do dokumentu z przeprowadzonych warsztatów konsultacyjnych**

Warsztaty konsultacyjne dla pracowników Urzędu Gminy w Stryszawie oraz dla interesariuszy rewitalizacji, w tym: mieszkańców gminy, przedsiębiorców, liderów społecznych, przedstawicieli jednostek publicznych oraz sektora pozarządowego itp. odbyły się w dniu 10.11.2016 roku w sali konferencyjnej Urzędu Gminy w Stryszawie w godzinach 9.00 – 17.00.

W warsztatach uczestniczyły 22 osoby zgodnie z listą obecności. Przebieg spotkania był zgodny z przygotowanym wcześniej scenariuszem zajęć.

Podczas wirtualnego spaceru badawczego po gminie uczestnicy warsztatów wyznaczyli na mapie miejsca tożsamości w gminie, miejsca zadbane, miejsca zaniedbane, miejsca niebezpieczne, miejsca spotkań, miejsca społecznej aktywności.

#### ***Uczestnicy wskazali miejsca tożsamości:***

- Kościół św. Stanisława
- Centrum Zabawkarstwa (GZZD)
- Centrum Rekreacji i Sportu w Stryszawie
- Kościół w Lachowicach

### **Miejsca zadbane:**

- Kościół św. Stanisława, wnioski na podstawie zadanych pytań:
  - odnowiony budynek i ogród,
  - dużo zmieniło się w ostatnim czasie za sprawą parafian i księdza proboszcza,
  - parafianie dbają o kościół i otoczenie,
  - miejsce spotkań mieszkańców w różnym wieku dot. miejsc kultu

### **Miejsca zaniedbane:**

- plac po byłej siedzibie GOK w Strykawie (po rozbiórce budynku),
  - miejsce niezagospodarowane ze zniszczonym ogrodzeniem, zaniedbane.

Praca podczas wirtualnego spaceru po gminie odbywała się w grupach, a uczestnicy zaznaczali w/w miejsca na mapie. Następnie podsumowano dyskusję w grupach. Wspólnym wnioskiem i jako rekomendacja do Programu Rewitalizacji było wskazanie utracenia funkcji dla przestrzeni w Strykawie Dolnej. Miejsce po budynku, w którym funkcjonował Ośrodek Kultury jest niezagospodarowane i wymaga nakładów w celu przywrócenia funkcji przestrzeni publicznej, miejsca aktywności mieszkańców, młodzieży, seniorów, ngo itp.

### **Potrzeby rewitalizacyjne i przedsięwzięcia rewitalizacyjne**

Zgodnie z przebiegiem zajęć omówiono definicję rewitalizacji i przykładowe przedsięwzięcia rewitalizacyjne. Podczas warsztatów uczestnicy wskazali potrzeby rewitalizacyjne a następnie przykładowe przedsięwzięcia rewitalizacyjne potrzebne na obszarze.

Z kart pracy przygotowano zestawienie najczęściej wskazywanych potrzeb:

**Tabela 6 Wskazania uczestników warsztatów konsultacyjnych w zakresie potrzeb rewitalizacyjnych**

<b>Kategorie potrzeb</b>	<b>Liczba wskazań</b>
<b>PORADNICTWO PRAWNE DLA MIESZKAŃCÓW</b>	5
<b>INFRASTRUKTURA KULTURY</b>	5
<b>PLAC ZABAW</b>	5
<b>KLUBY SENIORA</b>	3
<b>MONITORING GMINNY</b>	3
<b>STAŻE DLA MŁODYCH</b>	2
<b>PROMOCJA GMINY</b>	2

<b>PRZESTRZEŃ PUBLICZNA W MAŁĄ ARCHITEKTURĄ/MIEJSCA DLA RODZIN Z DZIEĆMI</b>	2
<b>PUNKT INFORMACJI TURYSTYCZNEJ</b>	1
<b>SZKOLENIA ZAWODOWE DLA MIESZKAŃCÓW</b>	1
<b>IMPREZY INTEGRACYJNE</b>	1
<b>MIEJSCA WYPOCZYNKU</b>	1
<b>MIEJSCA NA ORGANIZACJĘ TARGÓW/IMPRES PROMOCYJNYCH</b>	1
<b>WSPÓLNE INICJATYWY ORGANIZACJI POZARZĄDOWYCH</b>	1
<b>PROMOCJA PRZEDSIĘBIORCÓW</b>	1
<b>POMOC DORADCÓW ZAWODOWYCH</b>	0
<b>INKUBATOR PRZEDSIĘBIORCZOŚCI</b>	0
<b>TERENY ZIELNI</b>	0

Źródło: Opracowanie własne na podstawie kart pracy

**Tabela 7 Wskazania uczestników warsztatów co do przedsięwzięć rewitalizacyjnych**

<b>Przedsięwzięcia rewitalizacyjne</b>	<b>Liczba wskazań</b>
<b>plac zabaw</b>	8
<b>dom kultury/infrastruktura kultury/Powstanie centrum kultury/ośrodek kultury</b>	7
<b>monitoring na terenie gminy</b>	3
<b>kanalizacja deszczowa/Budowa kanalizacji ściekowej</b>	3
<b>lepsze chodniki</b>	2
<b>kluby seniora</b>	2
<b>modernizacja dróg/poprawa układu komunikacyjnego</b>	2
<b>Budowa Sali sportowej przy szkole podstawowej w Kukowie/Infrastruktura sportowa</b>	2
<b>Budowa dróg gminnych łączących miejscowości z drugą miejscowością/Budowa drogi (poszerzenie na cmentarz) na terenie wsi Krzeszów)</b>	2
<b>szkolenie zawodowe</b>	1
<b>miejsca wypoczynku</b>	1
<b>oświetlenie uliczne</b>	1

Źródło: opracowanie własne na podstawie danych z kart pracy uczestników warsztatów

### **Podsumowanie warsztatów:**

W ramach podsumowania warsztatów uczestnicy wypełnili karty pracy indywidualnej pn.: „Quiz – Kim jesteś w społeczności lokalnej?”. Po zliczeniu punktów i zgodnie z kartą oceny określono postawy społeczne uczestników warsztatów, dokonano omówienia pojęć związanych z zaufaniem społecznym, poczuciem sprawczości i szeroko rozumianą postawą obywatelską. Wnioskiem z warsztatów były wskazania/rekomendacje do konsultowanego materiału.

### **4.1.2. Wywiady indywidualne - problemy i potrzeby obszaru rewitalizacji**

Wyniki przeprowadzonych wywiadów przedstawiono w oparciu o podział na sektory, które reprezentowali mieszkańcy, którym zadano pytania kluczowe dla rewitalizacji:

#### **- sektor pozarządowy:**

Potrzeby obszaru rewitalizacji:

- *"zwiększenie dostępności do oferty kulturalno-oświatowej i rekreacyjnej na terenie gminy";*
- *"wsparcie dla działalności i projektów w zakresie wspierania przywracania zawodów tradycyjnych".*

Problemy:

- *"brakuje spójności bazy instytucjonalnej w zakresie kultury; mieszkańcy gminy widzieliby pozytywnie przywrócenie funkcji kulturalnych obszarowi".*

#### **sektor publiczny:**

Potrzeby społeczne i inwestycyjne mieszkańców obszaru rewitalizowanego:

- *"(...)uporządkowanie terenu po dawnej siedzibie Gminnego Ośrodka Kultury. Mieszkańcy oczekują tu przywrócenia funkcji kulturalnej dla tego terenu. Nowy budynek wraz z infrastrukturą rekreacyjną mógłby stanowić miejsce spotkań, aktywności społeczności lokalnej. Obecnie w Stryszawie Dolnej nie ma takiej infrastruktury. Siedziba GOK w Stryszawie Górnej ma problemy lokalowe, pomieszczenia są za małe i nie można tam realizować inicjatyw mieszkańców gminy".*
- *"Mieszkańcy chcieliby mieć dostęp do zajęć dla dzieci i młodzieży, warsztatów. Potrzebą mieszkańców byłoby na przykład kino na obszarze. Mógłby tu działać Klub Seniora. Wśród działań dla Klubu Seniora mogłoby być kółko szachowe. Na obszarze rewitalizowanym w gminie jest duża grupa mieszkańców starszych, którzy już na emeryturze nie mają dostępu do zajęć rekreacyjnych i kulturalnych. Na terenie rewitalizowanym brakuje też placu zabaw dla najmłodszych mieszkańców.*

- *"Wśród potrzeb inwestycyjnych obszaru należy też podkreślić niską energooszczędność w budynku Szkoły Podstawowej nr 2 w Stryszawie. Modernizacji wymaga tu kotłownia, instalacja c.o., budynek wymaga prac termomodernizacyjnych. Gminny zasób komunalny na obszarze rewitalizowanym wymaga poprawy w zakresie stanu technicznego budynków. Na terenie rewitalizowanym brakuje oświetlenia, małej architektury (np. ławki). Dla poprawy atrakcyjności obszaru potrzebna jest droga rowerowa, ścieżki trekkingowe".*

#### **- sektor społeczny:**

Problemy i potrzeby mieszkańców obszaru rewitalizowanego:

- *"(...) Mieszkańcy chcą mieć dostęp do oferty kulturalnej".*

- *" brak integracji młodzieży, brak miejsca spotkań i aktywności młodzieży i dzieci"*

- *"(...) W ramach rewitalizacji powinno się wspierać przedsiębiorców w tworzeniu nowych miejsc pracy".*

- *" By zwiększyć poczucie bezpieczeństwa w gminie konieczne jest wykonanie oświetlenia na osiedlach w zaułkach".*

Kierunki rozwoju obszaru rewitalizowanego:

- *"Zwiększenie dostępności dzieci i młodzieży do zajęć rekreacyjnych, kultury i rozrywki w ramach organizacji czasu wolnego. Ponadto dzieci i młodzież powinny mieć dostęp do zajęć mających na celu kultywowanie tradycji regionu"*

- *" Należy też zainwestować w infrastrukturę techniczną na obszarze"*

### **4.1.3. Wyniki badania ankietowego przeprowadzonego w ramach konsultacji społecznych**

Badanie ankietowe przeprowadzone zostało w dniach 5.01.2017. do 30.01.2017. W ramach ankiety konsultacyjnej zebrano odpowiedzi 23 mieszkańców gminy.

Zgodnie z metryką zawartą w ankiecie, dokument wypełniło 8 mężczyzn i 14 kobiet (jedna odpowiedź była pusta).

**Tabela 8. Struktura wieku ankietowanych**

wiek	Liczba ankietowanych
do 18 lat	0
od 19 do 35 lat	6

od 36 lat do 59 lat	15
60 lat i więcej	2

Źródło: opracowanie własne na podstawie ankiety w ramach konsultacji społecznych

Najwięcej osób zainteresowanych rewitalizacją w gminie stanowiły osoby w wieku od 36 do 59 lat. Były to osoby głównie z wykształceniem średnim i wyższym pracujące jako pracownik najemny lub przedsiębiorca. 12 osób, które wypełniły ankietę wskazało miejsce zamieszkania na obszarze rewitalizacji.

**Tabela 9. Struktura wykształcenia ankietowanych**

Wykształcenie	Liczba ankietowanych
podstawowe i gimnazjalne	0
zasadnicze zawodowe	3
średnie	11
wyższe	9

Źródło: opracowanie własne na podstawie ankiety w ramach konsultacji społecznych

**Tabela 10. Status zawodowy ankietowanych**

Rodzaj statusu	Liczba ankietowanych
praca najemna	8
Przedsiębiorca/właściciel przedsiębiorstwa	9
bezrobotny	2
uczeń/student	1
rolnik	1
emeryt/ rencista	2

Źródło: opracowanie własne na podstawie ankiety w ramach konsultacji społecznych

**Tabela 11. Miejsce zamieszkania ankietowanych:**

Miejsce zamieszkania	Liczba ankietowanych
----------------------	----------------------

na obszarze rewitalizacji	12
poza obszarem rewitalizacji	11

Źródło: opracowanie własne na podstawie ankiety w ramach konsultacji społecznych

Celem badania była pogłębiona diagnoza potrzeb mieszkańców obszaru rewitalizacji, problemów i negatywnych zjawisk społecznych, gospodarczych, środowiskowych, funkcjonalno-przestrzennych i technicznych obszaru rewitalizacji. Zadaniem badania było też rozpoznanie potencjałów obszaru.

Poniżej zaprezentowano pytania i zestawienie odpowiedzi ankietowanych. Następnie opisano uzyskane wyniki:

**Tabela 12. Pyt. 1. Które z negatywnych zjawisk wymienionych w tabeli Pana/Pani zdaniem występuje na obszarze najbardziej (proszę zaznaczyć porządkując od 1 - najsilniej do 5 - najsłabiej)?**

	Wyniki ankiety
Bezrobocie	78
<b>Ubóstwo - niskie dochody</b>	<b>62</b>
Przestępczość	84
<b><u>Uboga baza kulturalno-oświatowa</u></b>	<b><u>57</u></b>
<b>Brak aktywności społecznej</b>	<b>64</b>

Źródło: opracowanie własne na podstawie ankiety w ramach konsultacji społecznych

**Tabela 13. Pyt. 2. Czy obserwuje Pan/Pani odpływ młodych mieszkańców z gminy Stryszawa do większych miejscowości? (wstaw x)**

<b><u>Tak</u></b>	<b><u>12</u></b>
Nie	1
Nie wiem	10

Źródło: opracowanie własne na podstawie ankiety w ramach konsultacji społecznych

**Pyt. 3. Proszę wymienić tzw. lokalne potencjały obszaru rewitalizacji i na terenie całej gminy, które mogą mieć wpływ korzystny dla przebiegu rewitalizacji (są to organizacje/podmioty/lokalni liderzy skupiające społeczność lokalną i mające wpływ na procesy społeczne na obszarze):**

Ankietowani wskazali:



- twórcy ludowi, koła gospodyń wiejskich, kluby sportowe, przedsiębiorcy, małe firmy, klub sportowy, Ochotnicze Straże Pożarne, Święto Zabawki, samorząd lokalny, stowarzyszenia lokalne, Stowarzyszenie Zielona Linia.

**Pyt. 4. Jakie negatywne zjawiska występują na obszarze zdegradowanym i na obszarze rewitalizacji w sferach:**

**- społeczna:**

- "odpływ młodych ludzi do dużych miast" (2 wskazania), "samolubność", "brak działań podejmowanych wspólnie", "brak zainteresowania życiem publicznym", "bezrobocie" (2 wskazania), "brak współpracy między mieszkańcami", "aby zorganizować wspólnie jakieś przedsięwzięcie", "brak aktywności mieszkańców", "ubóstwo", "brak uczestnictwa mieszkańców w życiu publicznym", "brak aktywności społecznej mieszkańców", (2 wskazania), "uzależnienia", "brak integracji społecznej" (3 wskazania).

**- gospodarcza:**

- "nie powstają nowe duże firmy", "mała ilość firm" (3 wskazania), "mało przedsiębiorców", "brak wsparcia dla firm, które dopiero się rozwijają", "brak inicjatyw gospodarczych", "brak aktywności gospodarczej", "rząd nie dba o przedsiębiorców - zamykają działalność", "niski stopień przedsiębiorczości", "dominacja handlu nad innymi przedsiębiorstwami", "mało inwestycji".

**- funkcjonalno-przestrzenna:**

- "hala sportowa", "brak miejsca gdzie można zorganizować warsztaty", "brak tras do biegania", "brak bazy noclegowej na obszarze Stryszawy Dolnej", "brak centrum kultury na obszarze Stryszawy Dolnej" (2 wskazania), "ciasna zabudowa", "brak miejsca spotkań dla młodzieży typu park", "niska jakość terenów publicznych", "brak parku", "brak miejsca spotkań dla mieszkańców typu centrum kultury", "niewystarczające wyposażenie w infrastrukturę społeczną", "brak miejsca spotkań dla seniorów".

**- środowiskowa:**

- "smog" (5 wskazań), "ścieki", "nie wszędzie jest kanalizacja", "słabo rozwinięta ochrona środowiska", "zanieczyszczenie powietrza" (6 wskazań), "piece węglowe mieszkańców nie spełniające norm", "niska świadomość ekologiczna wśród mieszkańców szczególnie w zakresie własnych złych nawyków i przyzwyczajzeń", "palenie czym popadnie", "dzikie wysypiska".

**- techniczna:**

- "brak tras rowerowych", "zły stan chodników", "brak miejsca do uprawiania sportu", "niskie bezpieczeństwo na drogach", "sieć dróg lokalnych, zniszczona - niektóre drogi wymagają remontów", "brak infrastruktury typu chodnik", "drogi - zły stan", "brak rozwiązań technicznych umożliwiających

efektywne korzystanie z obiektów budowlanych w zakresie energooszczędności i ochrony środowiska",  
"polepszyć strukturę dróg".

**Tabela 14. Pyt. 4. Jakie działanie w ramach rewitalizacji powinny być realizowane w pierwszej kolejności (Proszę wskazać maksymalnie 5 działań - podporządkowując je według kolejności, przypisując im odpowiedni nr od 1 do 5, gdzie 1 to działanie które powinno być realizowane w pierwszej kolejności, 5 - w piątej)**

Uporządkowanie przestrzeni publicznej na obszarze rewitalizacji w Stryszawie Dolnej (poprawa estetyki miejsca, elementy małej architektury, miejsca aktywności mieszkańców)	49
Realizacja wydarzeń o charakterze kulturalnym na terenie rewitalizowanym dla szerokiego grona odbiorców	47
Termomodernizacja obiektów użyteczności publicznej w gminie co poprawi środowisko naturalne w całej gminie i wpłynie korzystnie na proces rewitalizacji w gminie	39
Budowa jednostki centralnej kultury i dziedzictwa kulturowego w Stryszawie Dolnej jako miejsca aktywności społeczności lokalnej	56
Inwestycje w oświetlenie ulic	29
Projekty wzmacniające pozycję lokalnych przedsiębiorstw	28
<b><u>Projekty poprawiające sytuację osób bezrobotnych</u></b>	<b><u>17</u></b>
<b><u>System tablic informacyjnych w Stryszawie, w tym oznakowanie istniejących atrakcji i oznaczenie projektowanych</u></b>	<b><u>16</u></b>
Organizacja zajęć dla dorosłych w tym umożliwiających zdobycie nowych kwalifikacji	48
<b><u>Organizacja dodatkowych zajęć dla dzieci i młodzieży</u></b>	<b>23</b>
Inne, jakie? (proszę wymienić) <i>pomoc przedsiębiorcom</i>	1

Źródło: opracowanie własne na podstawie ankiety w ramach konsultacji społecznych

**Tabela 15. Pyt. 5. Proszę o wskazanie najbardziej oczekiwanych efektów rewitalizacji obszaru w Stryszawie Dolnej (można zaznaczyć maksymalnie trzy odpowiedzi, od 1 do 3):**

- poprawa estetyki miejsca	25
- poprawa bezpieczeństwa	14

- nowa infrastruktura kulturalna i lokalnego dziedzictwa kulturowego	30
<b><u>- zwiększenie integracji mieszkańców</u></b>	12
- poprawa stanu infrastruktury technicznej	15
<b><u>- wzrost liczby miejsc pracy na terenie gminy</u></b>	8
<b><u>- rozwój przedsiębiorczości na obszarze</u></b>	11
- pobudzenie aktywności mieszkańców	23
- inne (jakie?)...	0
Nieważne odpowiedzi	1

Źródło: opracowanie własne na podstawie ankiety w ramach konsultacji społecznych

**Tabela 16. Pyt. 6. Jakie przedsięwzięcia przedsiębiorców z obszaru rewitalizacji i z całej gminy należy traktować priorytetowo dla powodzenia procesu rewitalizacji? (można zaznaczyć maksymalnie trzy odpowiedzi, od 1 do 3):**

- zwiększające liczbę miejsc pracy	26
- promujące lokalne tradycje i zwyczaje	27
- zwiększające produkcję w regionie	33
- promujące lokalne rolnictwo	8
- inne (jakie?) <i>zwiększenie liczby przedsiębiorców</i>	1
Nieważne odpowiedzi	5

Źródło: opracowanie własne na podstawie ankiety w ramach konsultacji społecznych

**Tabela 17. Pyt. 7. Na co powinna mieć wpływ rewitalizacja gminy? (można zaznaczyć maksymalnie trzy odpowiedzi, od 1 do 3):**

- zwiększenie przedsiębiorczości na obszarze	12
- poprawę sytuacji społecznej na obszarze rewitalizacji	30
- minimalizację zagrożeń dla środowiska na obszarze	17
- poprawę jakości życia na obszarze	28
- poprawę wizerunku gminy	25
- zwiększenie oferty kulturalnej w gminie i regionie	19
- poprawę poczucia bezpieczeństwa na obszarze	4

Źródło: opracowanie własne na podstawie ankiety w ramach konsultacji społecznych

**Tabela 18. Pyt. 8. Jakiego rodzaju działalność powinny podejmować organizacje pozarządowe na obszarze gminy, w tym szczególnie na potrzeby obszaru rewitalizowanego? (można zaznaczyć maksymalnie trzy odpowiedzi, od 1 do 3):**

- integracja mieszkańców	24
- działalność kulturalna i na rzecz turystyki	32
- rozwój przedsiębiorczości mieszkańców	37
- organizacja czasu wolnego mieszkańców	31
- promocja gminy	24

Źródło: opracowanie własne na podstawie ankiety w ramach konsultacji społecznych

**Tabela 19. Pyt. 9. Czy i w jaki sposób chciałaby Pani/chciałby Pan uczestniczyć w pracach nad opracowaniem programu rewitalizacji? (wstaw x)**

<b><u>1. Chcę mieć dostęp do informacji o pracach nad programem i jego realizacją</u></b>	<b><u>9</u></b>
2. Chcę wyrażać opinię i zgłaszać uwagi do programu	6
<b><u>3. Chcę uczestniczyć w spotkaniach, warsztatach, konsultacjach nad projektem</u></b>	<b><u>10</u></b>
4. Nie interesuje mnie opracowanie programu rewitalizacji i nie zamierzam	5

uczestniczyć w pracach nad programem.	
Nieważne odpowiedzi	1

Źródło: opracowanie własne na podstawie ankiety w ramach konsultacji społecznych

### **Podsumowanie:**

Podstawowe trzy problemy (najczęściej wybierane przez ankietowanych):

- Uboga baza kulturalno-oświatowa
- Ubóstwo - niskie dochody
- Brak aktywności społecznej

Często podkreślanym problemem całej gminy jest odpływ młodych mieszkańców z gminy Stryszawa do większych miejscowości.

W ujęciu co do sfer ankietowani podkreślali w ramach sfery społecznej brak integracji społecznej, brak aktywności społecznej mieszkańców i odpływ młodych mieszkańców do większych miast. Ponadto jako problem społeczny wymieniono ubóstwo bezrobocie uzależnienia i brak zainteresowania życiem publicznym.

W ramach sfery gospodarczej jako główny problem widziano brak firm, dominację handlu nad innymi rodzajami działalności oraz brak inicjatyw gospodarczych.

W ramach sfery funkcjonalno-przestrzennej ankietowani wymienili brak parku, tras do biegania. Pojawiły się wskazania do powstania centrum kultury lub ośrodka kultury na obszarze zdegradowanym. Funkcjonował tu niegdyś ośrodek kultury, który jednak przeniesiono do sąsiedniego sołectwa ze względów lokalowych. Mieszkańcy często podkreślają potrzebę przywrócenia funkcji kulturalnych na obszarze, który cechuje dość dobre połączenie komunikacyjne i stanowi niejako "centrum" gminy Stryszawa.

W ramach problemów sfery środowiskowej ankietowani podkreślili smog i zanieczyszczenia powietrza ale również braki kanalizacyjne w gminie i niską świadomość ekologiczną mieszkańców.

W ramach sfery technicznej podkreślano brak tras rowerowych i miejsca do uprawiania sportu. Ponadto głównym problemem gminy w oczach mieszkańców jest niska jakość dróg i brak chodników. Kolejnym problemem jest niska efektywność energetyczna budynków w gminie.

Wśród potencjałów wymienionych przez ankietowanych na szczególną uwagę zasługuje cykliczna już impreza kulturalna organizowana we współpracy trzech sektorów: święto zabawki. Cytując wypowiedź jednego z ankietowanych: "Święto gromadzi społeczność lokalną co roku; cieszy się większą popularnością". Marka zabawki ludowej została już wypracowana. Działania wokół tej

tematyki gromadzą przedstawicieli lokalnych przedsiębiorców, ośrodka kultury, stowarzyszeń i mieszkańców w tym młodzież i dzieci. Do najbardziej rozwojowych należy zaliczyć potencjał lokalny w tej postaci. Nie można też pominąć potencjału jaki mają lokalne kluby sportowe w Stryżawie, również OSP i KGW stanowią obszar wspólnych działań i aktywizacji mieszkańców korzystnie oddziałujących na cele rewitalizacyjne w gminie.

Inwestycje jakie mieszkańcy wskazywali w ramach rewitalizacji to:

- System tablic informacyjnych w Stryżawie, w tym oznakowanie istniejących atrakcji i oznaczenie projektowanych
- Projekty poprawiające sytuację osób bezrobotnych
- Organizacja dodatkowych zajęć dla dzieci i młodzieży

Dalsze w kolejności to:

- Projekty wzmacniające pozycję lokalnych przedsiębiorstw
- Inwestycje w oświetlenie ulic

Ankietowani wśród najbardziej oczekiwanych efektów rewitalizacji wymienili:

- wzrost liczby miejsc pracy na terenie gminy
- rozwój przedsiębiorczości na obszarze
- zwiększenie integracji mieszkańców
- poprawę bezpieczeństwa

Przedsięwzięcia przedsiębiorców z obszaru rewitalizacji, które wymienili ankietowani:

- zwiększające liczbę miejsc pracy
- promujące lokalne tradycje i zwyczaje
- zwiększające produkcję w regionie

Ankietowani jako najważniejsze cele rewitalizacji wymienili:

- poprawę sytuacji społecznej na obszarze rewitalizacji
- poprawę jakości życia na obszarze
- poprawę wizerunku gminy

Działalność, która przede wszystkim powinna być podejmowana przez stowarzyszenia:

- rozwój przedsiębiorczości mieszkańców
- działalność kulturalna i na rzecz turystyki
- organizacja czasu wolnego mieszkańców

Ankietowani najbardziej zainteresowani byli uczestnictwem w warsztatach konsultacyjnych i dostępem do informacji o pracach nad programem rewitalizacji i jego realizacją.

## 5. Identyfikacja potrzeb rewitalizacyjnych

Celem niniejszego rozdziału GPR jest wskazanie kluczowych potrzeb rewitalizacyjnych. Zdefiniowane na obszarze rewitalizacji potrzeby dotyczą sfery społecznej, gospodarczej, środowiskowej, funkcjonalno-przestrzennej i technicznej. Ujęto je w postaci tabelarycznej:

**Tabela 20. Problemy i potrzeby rewitalizacji w gminie Stryszawa**

Lp.	Problemy	Potrzeby
1.	duża liczba bezrobotnych na obszarze	aktywizacji zawodowej bezrobotnych tworzenia miejsc pracy/staży/praktyk/wsparcia dla bezrobotnych; wsparcie dla działalności i projektów w zakresie wspierania przywracania zawodów tradycyjnych
2.	wysoki wskaźnik występowania bezrobocia długotrwałego (powyżej dwóch lat)	
3.	słaba kondycja lokalnych przedsiębiorstw; brak dywersyfikacji usług; brak inicjatyw gospodarczych	
4.	brak bazy noclegowej	
5.	ubóstwo - niskie dochody mieszkańców	
6.	odpływ młodych mieszkańców do większych miejscowości	
7.	brak poczucia bezpieczeństwa mieszkańców	monitoring gminny, oświetlenie uliczne, poprawa jakości przestrzeni publicznych
8.	niski poziom edukacji (słabe wyniki egzaminów w 6 klasach szkół podstawowych)	zajęcia dodatkowe aktywizacja dzieci i młodzieży wsparcie inicjatyw organizacji pozarządowych aktywizacja kulturalna mieszkańców
9.	słabe wyniki frekwencji w wyborach na obszarze oraz niewielki udział w konsultacjach społecznych	aktywizacja mieszkańców wzmacnianie poczucia sprawczości organizowanie wydarzeń skupiających mieszkańców wokół jednego tematu i dla dobra ogółu wspieranie inicjatyw oddolnych wspieranie tworzenia się grup nieformalnych, organizacji pozarządowych aktywizacja kulturalna mieszkańców
10.	brak zajęć dla seniorów, dzieci, młodzieży	organizacja wydarzeń kulturalnych, zajęć rekreacyjnych dla różnych grup wiekowych, poprawa warunków lokalowych istniejących instytucji i organizacji, klubów sportowych
11.	brak integracji mieszkańców	budowa poprawa warunków na placach zabaw,

12.	brakuje spójności bazy instytucjonalnej w zakresie kultury	inwestycje w infrastrukturę kultury, poradnictwo prawne dla mieszkańców; zwiększenie dostępności do oferty kulturalno- oświatowej i rekreacyjnej na terenie gminy;
13.	niewystarczająca oferta kulturalna	
14.	brak integracji młodzieży, brak miejsca spotkań i aktywności młodzieży i dzieci	
15.	niewystarczające wyposażenie w infrastrukturę społeczną	
16.	niski stopień skanalizowania	inwestycje w instalacje sieciowe (budowa kanalizacji sanitarnej/deszczowej) wzmacnianie postaw proekologicznych; mieszkańców, uświadamianie ekologiczne; inwestycje z zakresu termomodernizacji;  poprawa jakości terenów publicznych; inwestycje w infrastrukturę rekreacyjną i sportową
17.	niska efektywność energetyczna budynków na obszarze	
18.	Smog; słabo rozwinięta ochrona środowiska zanieczyszczenie powietrza	
19.	brak tras rowerowych zły stan chodników	

Źródło: opracowanie własne na podstawie konsultacji, spotkań, wywiadów, ankiety z mieszkańcami gminy Stryszawa

### **Przyczyny problemów**

Przyczyn problemów społecznych, degradacji przestrzeni publicznych i niskiego poziomu życia mieszkańców należy upatrywać w lokalizacji obszaru - jest to obszar na terenie gminy wiejskiej w oddaleniu od dużych aglomeracji miejskich. Gmina Stryszawa jako gmina wiejska dysponuje niewielkim budżetem i trudno jest ustanowić ją gminą konkurencyjną wobec większych ośrodków miejskich i gmin miejsko-wiejskich.

Przyczyn problemów społecznych na obszarze - wysokiego wskaźnika migracji, wyraźnie odczuwalnego przez mieszkańców odpływu młodych ludzi do większych miejscowości należy także upatrywać w istnieniu trendów demograficznych. Niekorzystny trend to ten, w wyniku którego młodzi ludzie wyprowadzają się z małych gmin wiejskich w celu poszukiwania lepszego miejsca do zamieszkania, prowadzenia działalności i funkcjonowania rodziny. Korzystnym trendem mógłby być ten, w wyniku którego miejscowości oddalone od większych aglomeracji wybierane są za miejsce do zamieszkania przez osoby pragnące zmienić styl życia, tzw. slow life lub gdy miejsce to byłoby wybierane do życia przez rodziny poszukujące dogodnych warunków dla zdrowia. Obecnie w Polsce przeważa trend migracji młodych ludzi do miast w poszukiwaniu pracy i lepszych warunków materialnych do życia.

Problemy gospodarcze przedsiębiorców na obszarze to tożsame problemy, z jakimi borykają się wszyscy przedsiębiorcy w Polsce. W następstwie kryzysu gospodarczego trudno o środki finansowe na inwestycje w przedsiębiorstwach, wysokie koszty prowadzenia działalności niestabilność rynku i często brak zbytu dla wytworzonych produktów skutecznie zniechęcają do prowadzenia działalności gospodarczej. Istniejące już firmy borykają się z problemami wysokich kosztów utrzymania pracowników i braku finansowania i wsparcia finansowania dla nowych usług i inicjatyw. Brakuje też



integracji wśród przedsiębiorców. Brak zaufania, brak wspólnych celów u właścicieli firm powoduje, że trudno o zrzeszenia przedsiębiorców i wspólne inicjatywy.

Przyczyny problemów technicznych na obszarze i w sferze funkcjonalno-przestrzennej upatrywać należy również w niskim budżecie gminy. Wśród kierunków rewitalizacji mieszkańcy widzieliby też chętnie poprawę świadomości ekologicznej mieszkańców i inwestycje w infrastrukturę techniczną. Wszystkie te działania mają służyć poprawie jakości życia na obszarze.

W toku zajęć zastanawiano się nad wypracowaniem głównego celu rewitalizacji oraz wizji obszaru rewitalizacji w 2023 roku.

### ***Roboczy cel rewitalizacji zgodnie z materiałami przygotowanymi przez uczestników spotkania należy oprzeć o:***

- rozwój sektora kulturalnego
- modernizacja infrastruktury technicznej
- modernizacja placówek oświatowych
- przywrócenie funkcji i nadanie nowych funkcji przestrzeniom publicznym
- utworzenie świetlicy środowiskowej
- ożywienie obszaru rewitalizacji
- działania promocyjne gminy, w tym np. przygotowanie iluminacji świątecznej.

### ***Wizja obszaru rewitalizacji - wskazania z warsztatów konsultacyjnych***

Wizję zgodnie z materiałami z warsztatów oprzeć należy na założeniach w zakresie:

- miejsce bezpieczne, nowoczesne,
- miejsce aktywności społeczności lokalnej otwarte dla mieszkańców gminy, w tym dla rodzin z dziećmi,
- miejsce otwarte na nowe inicjatywy lokalnych liderów i organizacji,
- miejsce działalności i inicjatyw lokalnych przedsiębiorców,
- siedziba organizacji pozarządowych,
- miejsce tożsamości lokalnej wspomagające inicjatywy grup nieformalnych,
- miejsce z ofertą kulturalną.

## 6. Identyfikacja lokalnych potencjałów w odniesieniu do przyszłych działań rewitalizacyjnych

W ramach zajęć warsztatowych mieszkańcy gminy jako potencjały mające wpływ na rozwój lokalny, w tym oddziałujące na obszar rewitalizacji wymienili:

- twórcy ludowi,
- koła gospodyń wiejskich,
- kluby sportowe,
- przedsiębiorcy,
- małe firmy,
- Ochotnicze Straże Pożarne,
- Święto Zabawki,
- samorząd lokalny,
- stowarzyszenia lokalne,
- Stowarzyszenie Zielona Linia.

Diagnoza obszaru zdegradowanego i obszaru rewitalizacji wymienia ponadto jako potencjały lokalne, na których można oprzeć działania rewitalizacyjne:

- Kościół pw. św. Piotra i Pawła w Lachowicach,
- Ludowy Klub Sportowy „Jałowiec”,
- Schronisko „Pod Leskowcem”,
- Gminny Ośrodek Kultury w Stryszawie,
- Gminna Orkiestra Dęta,
- Gminna Biblioteka Publiczna w Stryszawie,
- Organizacje pozarządowe,
- Dziecięcy Zespół Regionalny "Stryszawskie Gronicki",
- Centrum Zabawki Drewnianej w Stryszawie.

Do najistotniejszych potencjałów, które mają wpływ na sektory: przedsiębiorców, instytucje publiczne, jak i na organizacje pozarządowe należy wymienić Centrum Zabawki Drewnianej w Stryszawie. Na terenie gminy znajdują się lokalne firmy zajmujące się twórczością w zakresie zabawkarstwa.. Zabawkarstwo drewniane stanowi niejako markę tego regionu. Zabawkarstwo zostało umieszczone na Krajowej Liście Niematerialnego Dziedzictwa Kulturowego. Dokument, jakim jest Diagnoza obszaru zdegradowanego i obszaru rewitalizacji Gminy Stryszawa zawiera opis wpływu poszczególnych wymienionych wyżej potencjałów w odniesieniu do procesu rewitalizacji w gminie.

## 7. Opis powiązań programu rewitalizacji z dokumentami strategicznymi i planistycznymi gminy

Gminny Program Rewitalizacji Gminy Stryszawa na lata 2016-2023 został osadzony jako istotny element całościowej wizji rozwoju gminy. Poniżej wykazano zgodność dokumentu z innymi dokumentami strategicznymi.

### 7.1. Zgodność GPR ze Strategią Rozwoju Gminy Stryszawa

Strategia Rozwoju Gminy Stryszawa jest dokumentem, którego opracowanie wykonano we wrześniu 2003 roku. Misja Rozwoju Gminy Stryszawa zgodnie ze Strategią:

*„Gmina Stryszawa podejmuje działania które mają na celu zrównoważony wzrost gospodarczy i ogólną poprawę jakości życia mieszkańców. Kluczową dziedziną, która przyczyni się do osiągnięcia tego celu jest turystyka. Walory naturalne, rozwinięta infrastruktura, zaplecze noclegowe i rozwój małej przedsiębiorczości na potrzeby turystów przyczynia się do przekształcenia gminy w atrakcyjne centrum turystyczne”.*

Celem Stryszawy jest promocja rodzimych tradycji i wartości (rękodzieło, zabawkarstwo) przy jednoczesnym otwieraniu się na zmiany i innowacje.

Jako domenę Strategii wskazuje się:

*Rozwój turystyki wiejskiej w gminie Stryszawa*

Kierunki i działania dla rozwoju gminy spisano na podstawie warsztatów:

*Rozwój turystyki kwalifikowanej i agroturystyki*

- *Rozwój sportów terenowych*
- *Turystyka naturalna (np. wczasy na rowerach, koniach)*
- *Kwalifikowana turystyka konna (lider na rynku polskim)*
- *Stryszawa jako gmina czasowo-wypoczynkowa*
- *Tworzenie gospodarstw agroturystycznych poprzez scalanie rozdrobnionych gruntów*
- *Rozwój turystyki w sektorze wypoczynku rodzinnego z uzyskaniem pierwszej pozycji w Małopolsce pod względem już dobrze prosperującej agroturystyki*
- *Rozwój i powstawanie gospodarstw agroturystycznych*
- *Turystyka konna*

*Rozbudowa bazy turystycznej i koniecznej infrastruktury*

- *Rozbudowa bazy gastronomicznej*
- *Budowa dróg rowerowych i pieszych*
- *Budowa wyciągów narciarskich*
- *Rozwój bazy noclegowej*
- *Większe dotacje państwowe dla Urzędu Gminy na drogi i kolej co wpłynie pozytywnie na rozwój ruchu turystycznego (wpłynie to na wzrost dochodów mieszkańców, powstaną nowe miejsca pracy dla ludzi młodych)*
- *Dofinansowanie gminy w celu budowy kompleksowego centrum turystycznego zaangażowanie do tego mieszkańców - brak konkurencji na tym terenie (czysty klimat i powietrze)*
- *Budowa i rozwój dwóch, trzech silnych centrów edukacyjno-turystyczno-sportowych szkoły ze stołówkami, boiskami sportowymi jako baza noclegowo-wypoczynkowa*
- *Rozwój turystyki w oparciu o poprawę infrastruktury drogowej, kolejowej, rowerowej i pieszej*
- *Stworzenie bazy rekreacyjno-wypoczynkowej początkowo basen*
- *Rozwój turystyki sportu, bazy sportowo-wypoczynkowe, kompleksy sportów zimowych i letnich w Stryszawie, Kukowie, Pargoszowie*
- *Stworzenie centrum sportu, rekreacji i wypoczynku*
- *Tworzenie nowych szlaków turystycznych i dróg rowerowych*
- *Udoskonalenie dróg, sieci komunikacyjnej, ścieżki rowerowe, spacerowe*
- *Oznakowanie miejsc ciekawych*
- *Budowa Centrum Informacji Turystycznej*
- *Mała gastronomia związana z turystyką pieszą*

Domena strategiczna:

Rozwój małych i średnich firm z uwzględnieniem lokalnych tradycji

Bezpośrednie wskazania uczestników warsztatów:

- *rozwój małej i średniej przedsiębiorczości - firmy rodzinne*
- *przemysł drzewny*
- *dalszy rozwój: handlu, usług w połączeniu z dziedzinami produkcji ekologicznej (np. przetwórstwo finalne drewna)*

- rozwój budownictwa
- utworzenie firm wspierających ruch turystyczny (rozwój handlu i usług)
- powstawanie grup producenckich wytwarzających płody rolne
- pozyskiwanie "zielonego opału" i rozwój w tym kierunku
- produkcja zdrowej i żywności
- uprawa wikliny opalowej i rozwój firm z tej branży
- rozwój małej rodzinnej przedsiębiorczości (usługi dla turystyki)
- powstawanie małych gospodarstw ekologicznych, które funkcjonowałyby jako małe firmy wspomagające rozwój turystyki
- rozwój przedsiębiorstw z branży stolarskiej i budowlanej
- pomoc dla małych firm w zakresie doradztwa prawnego, finansowego
- obniżanie podatków oraz usprawnienie procedury administracyjnej dla małych przedsiębiorstw

Bezpośrednie wskazania uczestników warsztatów (dotyczące lokalnych tradycji):

- Centrum Krajowe Zabawki Ludowej
- Wypromowanie Stryzawy jako miejsca z tradycjami zabawkarskimi - Stryzawa ogólnopolskim centrum zabawek drewnianych
- Popularyzowanie "Święta zabawki ludowej" - organizowanie ogólnopolskich targów zabawki ludowej
- Przewaga płynąca z rękodziela ludowego - słynne ptaszki, pozycja na rynku w przyszłości
- Rozwój kultury - zwłaszcza sztuki ludowej
- Wytwarzanie produktów folklorystycznych - zabawek

W ramach głównych domen wskazanych w Strategii przewidziano do realizacji cele:

Rozwój turystyki wiejskiej w gminie Stryzawa

1. Uczynienie z turystyki wiejskiej istotnego źródła dochodu mieszkańców gminy
2. Optymalne i zgodne z zasadami zrównoważonego rozwoju wykorzystanie walorów środowiska naturalnego
3. Kreowanie wizerunku gminy jako atrakcyjnego miejsca turystycznego

Rozwój małych i średnich firm

*1. Stworzenie sprzyjających warunków (klimatu) dla rozwoju przedsiębiorczości i tworzenia nowych miejsc pracy*

*2. Zwiększenie aktywności mieszkańców gminy Stryszawa*

*3. Promocja gminy przez produkt lokalny*

## **7.2. Zgodność GPR z Planem Odnowy Miejscowości Stryszawa na lata 2010 – 2017**

Plan Odnowy miejscowości jest dokumentem operacyjnym przygotowanym w oparciu o materiały udostępnione przez Urząd Gminy Stryszawa. POM miejscowości Stryszawa ma służyć lepszemu wykorzystaniu potencjału oraz szans rozwojowych. Zawarto w nim charakterystykę miejscowości, jej historię i określenie przestrzennej struktury miejscowości. Plan Odnowy Miejscowości stanowi zestawienie informacji o sytuacji społecznej, gospodarczej obszaru. Określono w nim działania i zakres niezbędnych inwestycji dla poprawy sytuacji na obszarze. Zgodnie z Planem

*"W miejscowości Stryszawa możemy wyróżnić kilka miejsc o szczególnym znaczeniu dla zaspokojenia potrzeb mieszkańców. Miejsca te ze względu na ich położenie oraz cechy funkcjonalno-przestrzenne sprzyjają nawiązywaniu kontaktów, koncentruje się tam życie kulturalne i społeczne mieszkańców gminy, są to miejsca publicznych spotkań."*

W POM wymienia się miejsca szczególnie ważne dla mieszkańców gminy:

- siedziba GOK w Stryszawie Dolnej (dawna siedziba)
- centrum sołectwa Stryszawa Górna przy skrzyżowaniu drogi powiatowej a drogą gminną prowadzącą w kierunku osiedla Roztoki,
- siedziba Ochotniczej Straży Pożarnej,
- wyremontowany budynek Leśniczówki w Stryszawie Górnej - obecna siedziba GOK,
- kościół parafialny pod wezwaniem św. Anny,
- ośrodek rekreacyjno - szkoleniowy "Groń",
- restauracja "Grotta",
- Gimnazjum nr 1 w Stryszawie.

POM wskazuje potrzebę rewitalizacji w gminie poprzez zapisy str.44:

„Brak programu wspierania rozwoju małej i średniej przedsiębiorczości,

- brak organizacji zbytu produktów ludowych poza regionem,
- baza turystyczna i rekreacyjno-sportowa niewystarczająco dostosowana do rosnących wymagań turystów i wczasowiczów,
- słaba promocja walorów turystycznych i przyrodniczych
- bezrobocie wśród ludzi młodych,
- niskie kwalifikacje bezrobotnych (głównie wykształcenie zawodowe i podstawowe),
- niska świadomość ekologiczna ludności lokalnej,
- brak działań w celu pozyskania inwestorów zewnętrznych,
- słaba oferta imprez kulturalnych i rozrywkowych,
- zły stan szlaków komunikacyjnych,
- słaba informacja turystyczna”.

Jako zagrożenia, POM wymienia, str. 45: „postępującą degradację społeczną bezrobotnych, utrudniony dostęp do kształcenia”. Wymienione zapisy dokumentu wskazują na potrzebę rewitalizacji. Gminny Program Rewitalizacji Gminy Stryszawa na lata 2016-2023 jest spójny z Planem Odnowy miejscowości Stryszawa na lata 2010 – 2017 i wynika z potrzeb obszaru przedstawionych w dokumencie.

### **7.3. Zgodność GPR ze studium uwarunkowań i kierunków zagospodarowania przestrzennego**

Na terenie gminy na podstawie art. 87 ust. 1 Ustawy z dnia 27 marca 2003 r. O planowaniu i zagospodarowaniu przestrzennym, na obszarze gminy Stryszawa obowiązuje Studium uwarunkowań i kierunków zagospodarowania przestrzennego gminy Stryszawa - zatwierdzone Uchwałą Rady Gminy Stryszawa nr XXII/153/12 z dn. 3 grudnia 2012 r.

Gmina Stryszawa objęta jest w całości licznymi miejscowymi planami zagospodarowania przestrzennego (mpzp) funkcjonujących tu na podstawie uchwał:

- Sołectwo Hucisko - 3 mpzp:
- osuwiska i zalewy - Uchwała Rady Gminy nr XL/301/10 z dn. 9.07.2010r.,

- ZG - Uchwała Rady Gminy nr XL/313/10 z dn. 09.07.2010r.
- sołectwa poza terenami ZG oraz osuwiskami i zalewami - Uchwała Rady Gminy nr XLII/331/10 z dn. 26.10.2010r.
- Sołectwo Krzeszów:
  - sołectwa poza terenami ZG oraz osuwiskami i zalewami - Uchwał Rady Gminy nr XLII/326/10 z dn. 26.10.2010r.
  - ZG Uchwała Rady Gminy nr XL/309/10 z dn. 09.07.2010r.
  - osuwiska i zalewy Uchwała Rady Gminy nr XL/302/10 z dn. 09.07.2010r.
- Sołectwo Kuków:
  - sołectwa poza terenami ZG oraz osuwiskami i zalewami - Uchwała Rady Gminy nr XLII/327/10 z dn. 26.10.2010r.
  - ZG Uchwała Rady Gminy nr XL/315/10 z dn. 09.07.2010r.
  - osuwiska i zalewy Uchwała Rady Gminy nr XL/307/10 z dn. 09.07.2010r.
- sołectwo Kurów:
  - sołectwa poza terenami ZG oraz osuwiskami i zalewami - Uchwała Rady Gminy nr XLII/329/10 z dn. 26.10.2010r.
  - osuwiska i zalewy Uchwała Rady Gminy nr XL/304/10 z dn. 09.07.2010r.
- Sołectwo Lachowice:
  - sołectwa poza terenami ZG oraz osuwiskami i zalewami - Uchwała Rady Gminy nr XLII/325/10 z dn. 26.10.2010r.
  - ZG Uchwała Rady Gminy nr XL/312/10 z dn. 09.07.2010r.
  - osuwiska i zalewy Uchwała Rady Gminy nr XL/306/10 z dn. 09.07.2010r.
- Sołectwo Pewelka:
  - sołectwa poza terenami ZG oraz osuwiskami i zalewami - Uchała Rady Gminy nr XLII/330/10 z dn. 26.10.2010r.
  - osuwiska i zalewy Uchwała Rady Gminy nr XL/300/10 z dn. 09.07.2010r.
- Sołectwo Stryszawa:
  - sołectwa poza innymi terenami - Uchała Rady Gminy nr XLII/324/10 z dn. 26.10.2010r.



- stacje paliw - Uchwała Rady Gminy nr XL/308/10 z dn. 09.07.2010r.
- ZG - Uchwała Rady Gminy nr XL/311/10 z dn. 09.07.2010r.
- Leśniczówka - Uchwała Rady Gminy nr XXXV/258/10 z dn. 18.01.2010r.
- Surzynowa Góra Uchwała Rady Gminy nr XXI/143/08 z dn. 09.10.2008r.
- osuwiska i zalewy Uchwała Rady Gminy nr XL/305/10 z dn. 09.07.2010r.
- sołectwo Targoszów:
  - sołectwo poza terenami ZG oraz osuwiskami i zalewami - Uchwała Rady Gminy nr XLII/328/10 z dn. 26.10.2010r.
  - ZG Uchwała Rady Gminy nr XL/310/10 z dn. 09.07.2010r.
  - osuwiska i zalewy Uchwała Rady Gminy nr XL/303/10 z dn. 09.07.2010r.

W studium wskazano następujące kierunki zagospodarowania przestrzennego:

MU1 -MU2 - Tereny zabudowy mieszkaniowo-usługowej:

- obejmują istniejące i projektowane tereny zabudowy mieszkaniowej, mieszkaniowo-usługowej, usługowej i zagrodowej,
- dla terenów MU1 - MU2 ustala się następujące kierunki rozwoju przestrzennego:

W zakresie funkcji, rodzaju zabudowy oraz kształtowania układu urbanistycznego:

- dopuszcza się lokalizację zabudowy mieszkaniowej jednorodzinnej w układzie wolnostojącym lub bliźniaczym, zabudowy zagrodowej oraz rekreacyjnej,
- dopuszcza się lokalizację obiektów usługowych wolnostojących bądź wbudowanych w zabudowę mieszkaniową,
- dopuszcza się zmianę funkcji obiektów,
- dopuszcza się lokalizację obiektów użyteczności publicznej,
- wprowadza się zakaz lokalizacji zabudowy szeregowej,
- dopuszcza się lokalizację obiektów produkcyjnych jako funkcji uzupełniającej do ustalenia w planach miejscowych,
- porządkowanie układów przestrzennych poprzez racjonalne ukształtowanie sieci dróg i regulację układów własnościowych,
- zapewnienie docelowo pełnej obsługi poprzez sieci i urządzenia infrastruktury technicznej,

- ustalenie w planach zasad kształtowania terenów zielonych, w tym istniejących zadrzewień oraz przestrzeni publicznych,
- zachowanie obudowy biologicznej cieków,
- w przypadku położenia w obszarze szczególnego zagrożenia powodzią obowiązują ograniczenia wynikające z przepisów odrębnych. Uszczegółowienie zasięgu terenów położonych w w/w obszarze nastąpi na etapie sporządzenia planów miejscowych.

Tereny usług publicznych:

- obejmują tereny przewidziane dla intensyfikacji przedsięwzięć publicznych

Tereny usług publicznych umożliwiać mają lokalizację usług z zakresu oświaty, nauki, szkolnictwa, kultury pomocy społecznej i socjalnej, służby zdrowia, bankowości usług poczty i telekomunikacji sportu bezpieczeństwa publicznego i przeciwpożarowego.

Dla terenów usług publicznych ustala się następujące kierunki rozwoju przestrzennego:

- w zakresie funkcji rodzaju zabudowy oraz kształtowania układu urbanistycznego:
- wprowadzenie w planach regulacji pozwalających na realizację obiektów ww. usług publicznych oraz wykształcenie przy nich przestrzeni publicznych,
- zwiększenie atrakcyjności obszarów poprzez dopuszczenie do lokalizacji usług towarzyszących o charakterze komercyjnym,
- minimalna wielkość działek przy dokonywaniu nowych podziałów geodezyjnych do ustalenia w planach miejscowych,
- szczególna dbałość o ład i kompozycje przestrzenną, poprzez ustalenie w planie miejscowym regulacji dotyczących kształtowania zabudowy, linii zabudowy, zasad lokalizacji małej architektury,
- dopuszcza się wprowadzenie indywidualnych zasad kształtowania zabudowy,
- zapewnienie docelowo pełnej obsługi sieci i urządzenia infrastruktury technicznej,
- ustalenie w planach zasad kształtowania terenów zielonych w tym zieleni urządzonej zadrzewień,
- zachowanie obudowy biologicznie cieków,
- w przypadku położenia w obszarze szczególnego zagrożenia powodzią obowiązują ograniczenia wynikające m.in. z planów miejscowych.

tereny zabudowy usługowej:

kierunki rozwoju przestrzennego:

- dopuszcza się lokalizację obiektów usługowych, dopuszcza się lokalizację funkcji mieszkaniowej w obiektach usługowych,
- minimalna wielkość działek przy dokonywaniu nowych podziałów geodezyjnych do ustalenia w planach miejscowych,

Gminny Program Rewitalizacji Gminy Stryszawa jest spójny z zapisami Studium uwarunkowań i kierunków zagospodarowania przestrzennego gminy Stryszawa i nie przewiduje zmian tego Studium.

#### **7.4. Zgodność GPR z Planem Rozwoju Lokalnego dla Gminy Stryszawa na lata 2016-2023**

Plan Rozwoju Lokalnego dla Gminy Stryszawa jest dokumentem wskazującym najważniejsze do realizacji zadania zarówno społeczne jak i gospodarcze, infrastrukturalne, ekologiczne i przestrzenne, na których powinna być skoncentrowana uwaga organów gminy. Ujęte zadania planowane są do wdrażania w okresie 2017 - 2023.

Plan Rozwoju lokalnego obejmuje cały teren gminy. W Planie Rozwoju Lokalnego ujęte są absolutnie niezbędne i priorytetowe inwestycje w zakresie infrastruktury komunalnej (wodno-ściekowej), które winny być realizowane w pierwszej kolejności, by wraz z innymi czynnikami zapewnić poprawę bytu mieszkańców i zwiększyć szansę lokalnej gospodarki. W dalszej kolejności zaplanowano przedsięwzięcia z zakresu rozwoju infrastruktury społecznej, w tym budowę boisk sportowych, infrastruktury oświaty, kultury, rekreacji oraz z zakresu ochrony środowiska i turystyki.

Gminny Program Rewitalizacji Gminy Stryszawa na lata 2016 – 2023 jest spójny z zapisami Planu Rozwoju Lokalnego dla Gminy Stryszawa na lata 2016 – 2023 w zakresie działań zaplanowanych na najbliższe lata.

#### **7.5. Zgodność GPR ze Strategią rozwiązywania problemów społecznych**

Strategia Rozwiązywania Problemów Społecznych Gminy Stryszawa składa się z trzech zasadniczych części: wprowadzającej, diagnostyczno-analitycznej i programowej. Misja samorządu, sformułowana w Strategii Rozwiązywania Problemów Społecznych Gminy Stryszawa na lata 2014-2018, jest następująca:

*„Stryszawa gminą stwarzającą mieszkańcom możliwości rozwoju oraz skutecznie przeciwdziałającą zjawiskom marginalizacji i wykluczenia społecznego”*

Cel strategiczny 1.:

*Przeciwdziałanie ubóstwu, bezrobociu i bezdomności oraz zapobieganie ich skutkom.*

Cele operacyjne:

- 1. Wsparcie bezrobotnych i poszukujących pracy.*
- 2. Zapewnienie ubogim bezpieczeństwa socjalnego.*
- 3. Pomoc zagrożonym bezdomnością i bezdomnym.*

Cel strategiczny 2.:

*Wspieranie rodzin oraz wspomaganie rozwoju dzieci i młodzieży.*

Cele operacyjne:

- 1. Wzmacnianie rodzin, podnoszenie poziomu ich funkcjonowania.*
- 2. Pomoc rodzinom będącym w kryzysie; rozwijanie systemu wsparcia.*
- 3. Wsparcie dzieci i młodzieży w kształceniu i wszechstronnym rozwoju.*

Cel strategiczny 3.:

*Utrzymanie osób starszych i niepełnosprawnych w środowisku zamieszkania oraz umożliwienie im udziału w życiu społecznym.*

Cele operacyjne:

- 1. Usprawnianie osób starszych i zapewnienie im właściwej opieki.*
- 2. Ograniczenie skutków niepełnosprawności oraz aktywizacja społeczna i zawodowa osób niepełnosprawnych.*

Cel strategiczny 4.:

*Zapewnienie mieszkańcom równego dostępu do służby zdrowia oraz wspieranie rodzin i osób dotkniętych problemami uzależnień i przemocy w rodzinie.*

Cele operacyjne 1-2.:

- 1. Zaspakajanie potrzeb mieszkańców w zakresie ochrony zdrowia.*
- 2. Profilaktyka i rozwiązywanie problemów alkoholowych i narkomanii oraz przeciwdziałanie przemocy w rodzinie.*

Cel strategiczny 5.:

*Podniesienie poziomu bezpieczeństwa w gminie.*

Cele operacyjne:

1. *Przeciwdziałanie przestępczości, w tym wśród nieletnich.*
2. *Zwiększenie poczucia bezpieczeństwa mieszkańców.*

Cel strategiczny 6.:

*Rozwój kapitału społecznego i ludzkiego.*

Cele operacyjne:

1. *Wzmacnianie kadry pomocy społecznej oraz rozwijanie infrastruktury socjalnej.*
2. *Wyzwalanie aktywności obywatelskiej.*
3. *Wspólne diagnozowanie problemów społecznych i potrzeb mieszkańców.*

Gminny Program Rewitalizacji Gminy Stryszawa na lata 2016 – 2023 jest spójny z celami strategicznymi, celami operacyjnymi Strategii Rozwiązywania Problemów Społecznych Gminy Stryszawa.

Działania GPR Gminy Stryszawa będą wpływały korzystnie na sytuację społeczno-gospodarczą całej gminy Stryszawa. Działania w obrębie obszaru rewitalizacji mają za zadanie stać się dźwignią rozwoju dla całej gminy, a proces rewitalizacji społecznej jest na równi ważny jak rewitalizacja przestrzeni i infrastruktury.

## **7.6. Zgodność GPR z Narodowym Planem Rewitalizacji - Założenia**

Zgodnie z zapisami dokumentu:

*„Myślą przewodnią Narodowego Planu Rewitalizacji ma być zapewnienie mu możliwie powszechnego charakteru tak, aby jak najszersze grono obywateli i podmiotów mogło się utożsamić z ideą naprawy środowiska miejskiego i włączać się lub podejmować z własnej inicjatywy działania w tym zakresie. Z tej perspektywy plan odnieść się ma zarówno do zagadnienia przywracania świetności dzielnicom śródmiejskim, uzdrawiania relacji społecznych i rozwiązywania problemów infrastrukturalno-technicznych w zaniedbanych dzielnicach „miasta XIX wiecznego” i blokowiskach, ponownego zagospodarowania terenów przemysłowych, powojennych, pokolejowych i poportowych, jak i innych sytuacji, w których władze samorządowe lub mieszkańcy dochodzą do wniosku, że miasto powinno być na danym obszarze » uzdrowione «.”*

Głównym celem Narodowego Planu Rewitalizacji jest:

*„poprawa warunków rozwoju obszarów zdegradowanych w wymiarze przestrzennym, społecznym, kulturowym i gospodarczym”.*

Cel ten będzie realizowany z naciskiem na holistyczne podejście i zintegrowane działania na rzecz obszarów rewitalizowanych.

*Zgodnie z „Załoženiami NPR” „Rewitalizację należy rozumieć jako wyprowadzanie ze stanu kryzysowego obszarów zdegradowanych poprzez przedsięwzięcia całościowe (integrujące interwencję na rzecz społeczności lokalnej, przestrzeni i lokalnej gospodarki), skoncentrowane terytorialnie i prowadzone we współpracy z lokalną społecznością, w sposób zaplanowany oraz zintegrowany przez określenie i realizację programów rewitalizacji”.*

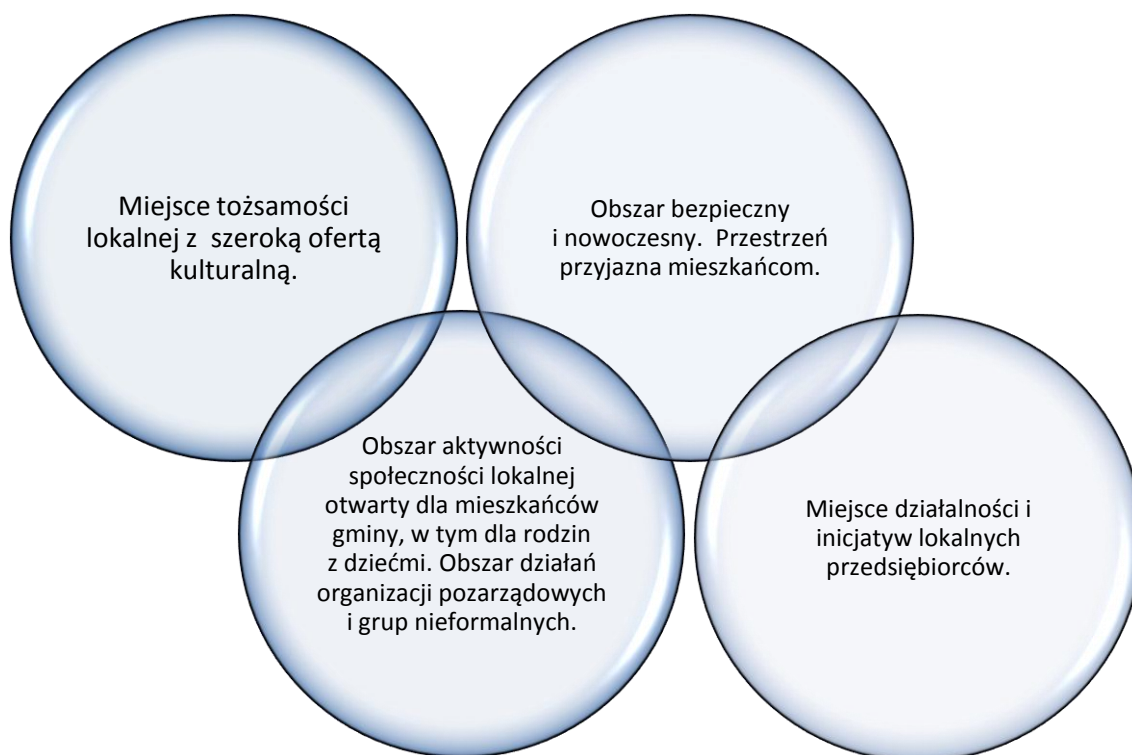
Z zawartej w „Załoženiach do NPR” definicji rewitalizacji wynikają zapisy Wytycznych w zakresie rewitalizacji obszarów zdegradowanych – perspektywa finansowa 2014-2020. Gminny Program Rewitalizacji Gminy Stryszawa na lata 2016-2023 jest spójny z załoženiami Narodowego Programu Rewitalizacji i przyczyni się w procesie rewitalizacyjnym do spełnienia celów wskazywanych w NPR.

## 8. Wizja stanu obszaru po przeprowadzeniu rewitalizacji

Docelowa wizja jest opisem planowanego lub prognozowanego efektu prowadzonych działań rewitalizacyjnych, wyprowadzenia obszaru z sytuacji kryzysowej.

Wizja to inaczej planowany efekt rewitalizacji. Wizja dotyczy obszaru rewitalizacji w roku 2023:

**Rysunek 3. Wizja obszaru rewitalizacji w gminie Stryszawa w 2023 roku**



Źródło: opracowanie własne zgodnie z rekomendacjami z warsztatów konsultacyjnych z interesariuszami rewitalizacji, 2016

## 9. Cele rewitalizacji oraz odpowiadające zidentyfikowanym potrzebom rewitalizacyjnym kierunki działań mających na celu eliminację lub ograniczenie negatywnych zjawisk.

Cele rewitalizacji w Gminie Stryszawa do roku 2023 wyznaczono na podstawie analizy problemów i potrzeb obszaru rewitalizacji szczegółowo omówionych z interesariuszami rewitalizacji w gminie.

Następnie opracowano wskaźniki realizacji celów.

**Tabela 21. Problemy, potrzeby obszaru rewitalizacji a kierunki i cele rewitalizacji w gminie Stryszawa na lata 2016-2023**

Lp.	Problemy	Potrzeby	Kierunki działań	Cel ogólny	Cele szczegółowe
1.	duża liczba bezrobotnych na obszarze	<ul style="list-style-type: none"> <li>• aktywizacji zawodowej bezrobotnych</li> <li>• tworzenia miejsc pracy/staży/praktyk/wsparcia dla bezrobotnych;</li> <li>• wsparcie dla działalności i projektów w zakresie wspierania przywracania zawodów tradycyjnych</li> </ul>	<ul style="list-style-type: none"> <li>• zapobieganie zjawisku bezrobocia</li> <li>• wsparcie dla przedsiębiorczości</li> <li>• nowe miejsca pracy</li> </ul>	<b>Ożywienie społeczno-gospodarcze i podniesienie atrakcyjności rewitalizowanego obszaru dla działalności gospodarczej, kulturalnej i turystycznej.</b>	1. Wzmocnienie sektora przedsiębiorczości, w tym realizacja projektów szkoleniowych i doradczych oraz promocja postaw przedsiębiorczych
2.	wysoki wskaźnik występowania bezrobocia długotrwałego (powyżej dwóch lat)				
3.	słaba kondycja lokalnych przedsiębiorstw; brak dywersyfikacji usług; brak inicjatyw gospodarczych				
4.	brak bazy noclegowej				
5.	odpływ młodych mieszkańców do większych miejscowości				
6.	ubóstwo - niskie dochody mieszkańców	<ul style="list-style-type: none"> <li>• monitoring gminny, oświetlenie uliczne, poprawa jakości przestrzeni publicznych</li> <li>• przeciwdziałanie wykluczeniu społecznemu</li> </ul>	<ul style="list-style-type: none"> <li>• walka z patologiami społecznymi</li> <li>• przeciwdziałanie wykluczeniu społecznemu</li> <li>• podniesienie bezpieczeństwa</li> </ul>		2. Poprawa bezpieczeństwa na obszarze i przeciwdziałanie wykluczeniu społecznemu
7.	brak poczucia bezpieczeństwa mieszkańców; wysoki wskaźnik przestępczości; problemy społeczne obszaru (zjawisko dziedzicznego ubóstwa),				
8.	niski poziom edukacji (słabe wyniki egzaminów w 6 klasach szkół podstawowych)	<ul style="list-style-type: none"> <li>• zajęcia dodatkowe</li> <li>• aktywizacja dzieci i młodzieży</li> <li>• wsparcie inicjatyw organizacji pozarządowych</li> <li>• aktywizacja kulturalna mieszkańców</li> <li>• aktywizacja mieszkańców</li> <li>• wzmacnianie poczucia sprawczości</li> <li>• organizowanie wydarzeń skupiających mieszkańców wokół jednego tematu i dla dobra ogółu</li> <li>• wspieranie inicjatyw oddolnych</li> <li>• wspieranie tworzenia się grup nieformalnych, organizacji pozarządowych</li> <li>• aktywizacja kulturalna mieszkańców</li> <li>• organizacja wydarzeń kulturalnych, zajęć rekreacyjnych dla różnych grup wiekowych, poprawa warunków lokalowych istniejących instytucji i organizacji, klubów sportowych</li> <li>• budowa poprawa warunków na placach zabaw, inwestycje w infrastrukturę kultury, poradnictwo prawne dla mieszkańców;</li> <li>• zwiększenie dostępności do oferty kulturalno-oświatowej i rekreacyjnej na terenie gminy;</li> </ul>	<ul style="list-style-type: none"> <li>• rozwój zasobów ludzkich</li> </ul>		3. Zwiększenie dostępności do usług kulturalnych, oświatowych i rekreacyjnych na obszarze poprzez inwestycje w infrastrukturę i działania miękkie
9.	słabe wyniki frekwencji w wyborach na obszarze oraz niewielki udział w konsultacjach społecznych				
10.	brak zajęć dla seniorów, dzieci, młodzieży				
11.	brak integracji mieszkańców				
12.	brakuje spójności bazy instytucjonalnej w zakresie kultury				
13.	niewystarczająca oferta kulturalna				
14.	brak integracji młodzieży, brak miejsca spotkań i aktywności młodzieży i dzieci				



15.	niewystarczające wyposażenie w infrastrukturę społeczną				
16.	niski stopień skanalizowania	<ul style="list-style-type: none"> <li>• inwestycje w instalacje sieciowe (budowa kanalizacji sanitarnej/deszczowej)</li> <li>• wzmacnianie postaw proekologicznych; mieszkańców, uświadamianie ekologiczne;</li> <li>• inwestycje z zakresu termomodernizacji; poprawa jakości terenów publicznych;</li> <li>• inwestycje w infrastrukturę rekreacyjną i sportową</li> </ul>	<ul style="list-style-type: none"> <li>• Poprawa infrastruktury technicznej</li> <li>• Ochrona środowiska naturalnego</li> <li>• Poprawa sfer funkcjonalno-przestrzennej</li> </ul>		<p>Poprawa jakości życia na obszarze rewitalizowanym w aspekcie funkcjonalno-przestrzennym, środowiskowym poprzez inwestycje w infrastrukturę techniczną</p>
17.	niska efektywność energetyczna budynków na obszarze				
18.	Smog; słabo rozwinięta ochrona środowiska zanieczyszczenie powietrza				
19.	brak tras rowerowych zły stan chodników				

Zródło: opracowanie własne na podstawie warsztatów konsultacyjnych, ankiety i wniosków mieszkańców gminy Stryszawa

Na podstawie zidentyfikowanych problemów i potrzeb obszaru rewitalizacji opracowano cel główny Gminnego Programu Rewitalizacji Gminy Stryszawa na lata 2016-2023 i cele szczegółowe oraz kierunki działań.

Cel główny Gminnego Programu rewitalizacji Gminy Stryszawa do roku 2023:

**Ożywienie społeczno-gospodarcze i podniesienie atrakcyjności rewitalizowanego obszaru dla działalności gospodarczej, kulturalnej i turystycznej.**

Przy zdefiniowaniu celów pomocne okazały się wnioski z przeprowadzonych konsultacji społecznych, w trakcie których mieszkańcy mieli szansę wyrazić swoją opinię na temat problemów i potrzeb istotnych dla procesu rewitalizacji. Społeczny aspekt rewitalizacji jest niezwykle istotny w całym procesie, bowiem same inwestycje w infrastrukturę nie stanowią rewitalizacji. Proces ten jest kompletny jeżeli dochodzi również do przemian społecznych. Zgodnie z tak przyjętą metodologią, określono nadrzędne kierunki działań i sformułowano cele szczegółowe rewitalizacji.

Wyznaczone cele rewitalizacji oraz kierunki interwencji odpowiadają wcześniej zidentyfikowanym potrzebom i służą eliminacji bądź ograniczeniu negatywnych zjawisk na wyznaczonym obszarze rewitalizacji.

Do wyznaczonego celu głównego wyznaczono cele szczegółowe obejmujące wszystkie sfery procesu rewitalizacji. Osiągnięcie celów rewitalizacji w Gminie Stryszawa warunkowane jest realizacją przedsięwzięć i osiągnięciem zakładanych wskaźników. Zgodnie z art. Ustawy o rewitalizacji (Dz. Ust. 2015 poz. 1777) po osiągnięciu celów gmina uchyla podjętą uchwałę o GPR tym samym proces rewitalizacji zostaje ukończony.

### *Cele szczegółowe rewitalizacji:*

1. Wzmocnienie sektora przedsiębiorczości, w tym realizacja projektów szkoleniowych i doradczych oraz promocja postaw proprzedsiębiorczych

2. Poprawa bezpieczeństwa na obszarze i przeciwdziałanie wykluczeniu społecznemu

3. Zwiększenie dostępności do usług kulturalnych, oświatowych i rekreacyjnych na obszarze poprzez inwestycje w infrastrukturę i działania miękkie

4. Poprawa jakości życia na obszarze rewitalizowanym w aspekcie funkcjonalno-przestrzennym, środowiskowym poprzez inwestycje w infrastrukturę techniczną

### *Podstawowe kierunki działań rewitalizacji:*

- zapobieganie zjawisku bezrobocia
- wsparcie dla przedsiębiorczości
- nowe miejsca pracy
- walka z patologiami społecznymi
- przeciwdziałanie wykluczeniu społecznemu
- podniesienie bezpieczeństwa
- rozwój zasobów ludzkich
- dostępność i atrakcyjność oferty kulturalno-oświatowej i rekreacyjnej
- poprawa infrastruktury technicznej
- ochrona środowiska naturalnego
- poprawa sfery funkcjonalno-przestrzennej

**Tabela 22. Wskaźniki realizacji celów Gminnego Programu Rewitalizacji Gminy Stryszawa na lata 2016-2023**

Lp.	Problemy	Potrzeby	Kierunki działań	Cel ogólny	Cele szczegółowe	Wskaźniki realizacji celów - wskaźniki oddziaływania	Rok osiągnięcia wskaźnika
1.	duża liczba bezrobotnych na obszarze	<ul style="list-style-type: none"> <li>• aktywizacji zawodowej bezrobotnych</li> <li>• tworzenia miejsc pracy/staży/praktyk/wsparcia dla bezrobotnych;</li> <li>• wsparcie dla działalności i projektów w zakresie wspierania przywracania zawodów tradycyjnych</li> </ul>	zapobieganie zjawisku bezrobocia wsparcie dla przedsiębiorczości nowe miejsca pracy	Ożywienie społeczno-gospodarcze i podniesienie atrakcyjności rewitalizowanego obszaru dla działalności gospodarczej, kulturalnej i turystycznej.	1. Wzmocnienie sektora przedsiębiorczości, w tym realizacja projektów szkoleniowych i doradczych oraz promocja postaw proprzedsiębiorczych	<b>Poprawa wskaźnika liczba osób bezrobotnych na obszarze na każde 1000 osób na obszarze - zmniejszenie</b>	<b>2023</b>
2.	wysoki wskaźnik występowania bezrobocia długotrwałego (powyżej dwóch lat)					<b>Zmniejszenie poziomu bezrobocia długotrwałego</b>	<b>2023</b>
3.	słaba kondycja lokalnych przedsiębiorstw; brak dywersyfikacji usług; brak inicjatyw gospodarczych					<b>Liczba inicjatyw gospodarczych/liczba projektów przedsiębiorców - zwiększenie</b>	<b>2023</b>
4.	brak bazy noclegowej					<b>Liczba miejsc noclegowych w gminie Stryszawa - zwiększenie</b>	<b>2023</b>
5.	odpływ młodych mieszkańców do większych miejscowości					<b>Zmniejszenie migracji z terenu gminy - utrzymanie na conajmniej obecnym poziomie</b>	<b>2023</b>
6.	ubóstwo - niskie dochody mieszkańców	<ul style="list-style-type: none"> <li>• monitoring gminny, oświetlenie uliczne, poprawa jakości przestrzeni publicznych</li> <li>• przeciwdziałanie wykluczeniu społecznemu</li> </ul>	walka z patologiami społecznymi przeciwdziałanie wykluczeniu społecznemu podniesienie bezpieczeństwa		2. Poprawa bezpieczeństwa na obszarze i przeciwdziałanie wykluczeniu społecznemu	<b>Wzrost dochodów mieszkańców - zwiększenie</b>	<b>2023</b>
7.	brak poczucia bezpieczeństwa mieszkańców; wysoki wskaźnik przestępczości; problemy społeczne obszaru (zjawisko dziedzicznego ubóstwa)					<b>Zmniejszenie przestępczości na obszarze</b>	<b>2023</b>
8.	niski poziom edukacji (słabe wyniki egzaminów w 6 klasach szkół podstawowych)	<ul style="list-style-type: none"> <li>• zajęcia dodatkowe</li> <li>• aktywizacja dzieci i młodzieży</li> <li>• wsparcie inicjatyw organizacji pozarządowych</li> <li>• aktywizacja kulturalna mieszkańców</li> <li>• aktywizacja mieszkańców</li> </ul>	rozwoj zasobów ludzkich			3. Zwiększenie dostępności do usług kulturalnych, oświatowych i rekreacyjnych na obszarze poprzez inwestycje w infrastrukturę i działania miękkie	<b>Podniesienie poziomu kształcenia na obszarze</b>
9.	słabe wyniki frekwencji w wyborach na obszarze oraz niewielki udział w konsultacjach społecznych				przeciwdziałanie wykluczeniu społecznemu		<b>Wzrost aktywności społecznej</b>

10.	brak zajęć dla seniorów, dzieci, młodzieży	oddolnych <ul style="list-style-type: none"> <li>wspieranie tworzenia się grup nieformalnych, organizacji pozarządowych</li> <li>aktywizacja kulturalna mieszkańców</li> <li>organizacja wydarzeń kulturalnych, zajęć rekreacyjnych dla różnych grup wiekowych, poprawa warunków lokalowych istniejących instytucji i organizacji, klubów sportowych</li> </ul>	dostępność i atrakcyjność oferty kulturalno-oświatowej i rekreacyjnej			Wzrost kompetencji społecznych Zwiększenie liczby inicjatyw organizacji pozarządowych, instytucji publicznych na rzecz mieszkańców	2023	
11.	brak integracji mieszkańców	<ul style="list-style-type: none"> <li>budowa poprawa warunków na placach zabaw, inwestycje w infrastrukturę kultury, poradnictwo prawne dla mieszkańców;</li> <li>zwiększenie dostępności do oferty kulturalno-oświatowej i rekreacyjnej na terenie gminy;</li> </ul>					Wzrost integracji społecznej	2023
12.	brakuje spójności bazy instytucjonalnej w zakresie kultury						Zwiększenie liczby wspólnych inicjatyw trzech sektorów na rzecz rozwoju obszaru	2023
13.	niewystarczająca oferta kulturalna						Zwiększenie dostępności usług, oferty kulturalnej na obszarze	2023
14.	brak integracji młodzieży, brak miejsca spotkań i aktywności młodzieży i dzieci						Zwiększenie poczucia sprawczości mieszkańców	2020
15.	niewystarczające wyposażenie w infrastrukturę społeczną						Liczba projektów w zakresie infrastruktury społecznej - wzrost	2020
16.	niski stopień skanalizowania	<ul style="list-style-type: none"> <li>inwestycje w instalacje sieciowe (budowa kanalizacji sanitarnej/deszczowej)</li> <li>wzmacnianie postaw proekologicznych;</li> </ul>	Poprawa infrastruktury technicznej Ochrona środowiska naturalnego Poprawa sfery funkcjonalno-przestrzennej	4. Poprawa jakości życia na obszarze rewitalizowanym w aspekcie funkcjonalno-przestrzennym, środowiskowym poprzez inwestycje w infrastrukturę techniczną	Poprawa stanu powietrza atmosferycznego	2023		
17.	niska efektywność energetyczna budynków na obszarze	<ul style="list-style-type: none"> <li>mieszkańców,</li> <li>uświadamianie ekologiczne;</li> <li>inwestycje z zakresu termomodernizacji;</li> </ul>				Poprawa stanu środowiska naturalnego	2023	
18.	Smog; słabo rozwinięta ochrona środowiska zanieczyszczenie powietrza	<ul style="list-style-type: none"> <li>poprawa jakości terenów publicznych;</li> <li>inwestycje w infrastrukturę rekreacyjną i sportową</li> </ul>				Poprawa jakości życia na obszarze rewitalizacji	2023	
19.	brak tras rowerowych zły stan chodników					Wzrost świadomości ekologicznej mieszkańców Stryzawy	2023	

Źródło: opracowanie własne

## 10. Lista planowanych podstawowych projektów i przedsięwzięć rewitalizacyjnych

### **Nazwa przedsięwzięcia:**

Budowa Ośrodka Dziedzictwa Kulturowego Gminy Stryszawa, wraz z wewnętrznymi instalacjami: wodno-kanalizacyjną, elektryczną, centralnego ogrzewania, budowa utwardzeń terenu (dojścia, dojazdy, miejsca postojowe), budowa przyłącza kanalizacji sanitarnej, instalacji kanalizacji deszczowej i energetycznej, zjazdu z drogi powiatowej

**Podmioty realizujące:** Gmina Stryszawa, 34-205 Stryszawa 17

**Czas realizacji:** 2017-2020

**Szacowana wartość:** 4 500 000,00 PLN

### **Źródła i koszty finansowania:**

- 2 743 000,00 PLN Regionalny Program Operacyjny Województwa Małopolskiego (EFRR)
- 1 757 000,00 PLN Budżet Gminy Stryszawa

**Opis grupy docelowej:** budynek zostanie oddany do użytkowania samorządowej instytucji kultury czyli Gminnemu Ośrodkowi Kultury w Stryszawie na cele statutowe związane z pozyskiwaniem i przygotowywaniem społeczeństwa do aktywnego uczestnictwa w kulturze oraz współtworzenie wartości kulturalnych w Gminie Stryszawa. Ze względu na szeroką ofertę GOK produkty i rezultaty projektu skierowane będą do odbiorców ze wszystkich grup wiekowych i społecznych gminy i odwiedzających nas turystów.

**Lokalizacja:** Stryszawa dz. Nr 6347/1, 6345, 6347/3

### **Prognozowane produkty/rezultaty:**

Lp.	Nazwa wskaźnika	Wartość	Sposób oceny
1.	Liczba dofinansowanych instytucji kultury	1,00	Protokół odbioru robót budowlanych, Umowa o dofinansowanie
2.	Liczba wybudowanych instytucji kultury	1,00	
3.	Liczba osób korzystających z nowopowstałych instytucji kultury	11865	Dane Gminnego Ośrodka Kultury

### **Zamierzenia rewitalizacyjne przedsięwzięcia:**

- Na parterze budynku: sala wielofunkcyjna stanowiąca miejsce zebrań wiejskich, imprez kulturalnych, turystycznych i rozrywkowych, lokal gastronomiczny (dla około 40 osób) z salą konsumpcyjną i tarasem letnim stanowiący uzupełnienie funkcji podstawowej, pomieszczenia biurowe oraz usługowo-handlowe przeznaczone do dzierżawy przez podmioty gospodarcze z terenu gminy.
- Na poddaszu: sale ekspozycyjno-wystawowe z częścią magazynową oraz salą klubową stanowiącą miejsce zebrań organizacji lokalnych np. koła gospodyń wiejskich itp.
- W przyziemiach budynku: punkt gastronomiczny dla obsługi imprez plenerowych odbywających się na terenie ośrodka. Działalność punktu gastronomicznego w oparciu o catering, bez zaplecza kuchennego i zmywalni. Ponadto w poziomie przyziemia pom. techniczne, kotłownia opalana paliwem stałym ekologicznym np. biomasą lub ekogroszkiem, garaż dla samochodu służbowego ośrodka.

#### Charakterystyczne parametry techniczne:

- przyziemie 216,94 m<sup>2</sup>
- parter 593,76 m<sup>2</sup>
- poddasze 332,11 m<sup>2</sup>
- razem 1 142,81 m<sup>3</sup>
- kubatura 3 398 m<sup>3</sup>
- Powierzchnia zabudowy (wg PN ISO 9836-1997) 510 m<sup>2</sup>

Wymiary budynku: Długość - 38,54 m, Szerokość - 23,74 m, Wysokość budynku max - 12,55 m.

Budynek przystosowany do korzystania przez osoby niepełnosprawne w szczególności poruszające się na wózkach inwalidzkich poprzez dojazd do budynku bezpośrednio z poziomu terenu, zastosowanie drzwi zewnętrznych i wewnętrznych o odpowiedniej szerokości, zastosowanie na klatce schodowej na poddasze platformy przychodowej dla osób niepełnosprawnych, zastosowanie pomieszczenia sanitarnego z możliwością korzystania przez osoby na wózkach inwalidzkich.

Projekt wpisuje się w cel szczegółowy 3. Zwiększenie dostępności do usług kulturalnych, oświatowych i rekreacyjnych na obszarze poprzez inwestycje w infrastrukturę i działania miękkie, Gminnego Programu Rewitalizacji Gminy Stryszawa na lata 2016-2023 i przyczyni się do ożywienia obszaru rewitalizacji, aktywizacji społeczności lokalnej. Z efektów projektu szczególnie skorzystają osoby będące w trudniejszej sytuacji życiowej z uwagi na ubóstwo czy też niepełnosprawność. Z obiektu będą bezpłatnie korzystać wszyscy mieszkańcy gminy. Przedsięwzięcie poszerzy ofertę kulturalną obszaru rewitalizacji a w jego wyniku powstanie miejsce przyjazne dla rodzin, osób starszych, dzieci i młodzieży. Projekt przyczyni się również do poprawy zewnętrznego wizerunku

gminy, jak również poprzez uporządkowanie przestrzeni publicznej i przywrócenie funkcji kulturalnej na obszarze rewitalizacji będzie miał duże znaczenie dla rozwoju gminy, w tym poprawi wskaźniki dotyczące niskiego poziomu aktywności społecznej mieszkańców.

Projekt wpisuje się też w cel 1. Wzmocnienie sektora przedsiębiorczości, w tym realizacja projektów szkoleniowych i doradczych oraz promocja postaw proprzedsiębiorczych - w nowym budynku zostaną utworzone miejsca pracy, w tym obiekt będzie dostępny dla osób niepełnosprawnych. W ośrodku planowane jest poszerzenie oferty kulturalnej gminy w tym działania na rzecz promocji lokalnej przedsiębiorczości, działania skupiające lokalne potencjały wokół wydarzeń kulturalnych, kreowania marki regionu z wykorzystaniem już istniejącego potencjału - lokalnych tradycji zabawkarskich.

Projekt wpisuje się również w cel 4. Poprawa jakości życia na obszarze rewitalizowanym w aspekcie funkcjonalno-przestrzennym, środowiskowym poprzez inwestycje w infrastrukturę techniczną w zakresie uporządkowania przestrzeni publicznych i przywrócenia funkcji obszarowi. Inwestycja w infrastrukturę kultury doprowadzi nie tylko do uporządkowania przestrzeni. Pozwoli na zmniejszenie dystansu między mieszkańcami a ośrodkiem oferującym zajęcia kulturalne, rekreacyjne i edukacyjne. Miejsce aktywizujące społeczność lokalną, a przez realizację w ośrodków przedsięwzięć z uzupełniającej listy dofinansowanych z EFS oraz ze środków własnych gminy zrealizuje cel 4, w tym znacząco poprawi jakość życia na obszarze rewitalizowanym. Mieszkańcy obszaru rewitalizowanego, gdzie stwierdzono kumulację problemów społecznych, w tym ubóstwa i niskiego poziomu edukacji będą mieli dostęp do oferty podnoszącej kompetencje społeczne, aktywizującej, integrującej i podnoszącej świadomość kulturalną, społeczną i ekologiczną.

### ***Nazwa przedsięwzięcia:***

**Budowa Sali sportowej wielofunkcyjnej przy szkole podstawowej nr 2 w Stryszawie, rozbiórka i budowa przyłączy kanalizacji sanitarnej.**

***Podmiot realizujący:*** Gmina Stryszawa 34-205 Stryszawa 17

***Czas realizacji:*** 2017-2020

***Lokalizacja:*** dz. Nr 15966/2 obręb Stryszawa

### ***Przedmiot inwestycji i zakres całego zamierzenia oraz kolejność realizacji obiektów:***

Przedmiotem inwestycji jest budowa sali sportowej wielofunkcyjnej przy Szkole Podstawowej nr 2 w Stryszawie oraz rozbiórka i przebudowa części budynku szkoły, rozbiórka i budowa instalacji kanalizacji deszczowej, rozbiórka i budowa przyłączy kanalizacji sanitarnej.

Kolejność realizacji obiektu wynika z zakresu inwestycji i zostanie określona przez wykonawcę robót w harmonogramie budowy. Nie przewiduje się etapowania inwestycji. Zakres opisu dotyczy projektu zagospodarowania terenu inwestycji.

Forma architektoniczna budynków:

Budynek sali sportowej realizowany w ramach rozbudowy istniejących obiektów szkoły podstawowej. Obiekt o kształcie prostokąta o I kondygnacji nadziemnej z częściowym podpiwniczeniem istniejącym. Dach dwuspadowy symetryczny, kąt nachylenia połąci z uwagi na przeznaczenie i rozpiętość konstrukcyjną wynosi 5%

Analiza zgodności z planem:

- Powierzchnia zabudowy - wg projektu wynosi 31,4%
- Powierzchnia aktywna przyrodniczo minimum 30% - wg projektu 39,5%.

Miejsca postojowe istniejące. Na terenie działki oraz na terenie sąsiednim przewidziano 37 miejsc postojowych w tym 1 dla osób niepełnosprawnych oraz 2 m.p. dla autokarów.

***Szacowana wartość:*** 3 922 760,00 PLN

#### ***Źródła i koszty finansowania:***

- 1 900 200,00 PLN Ministerstwo Sportu i Turystyki ze środków Funduszu Rozwoju Kultury Fizycznej w ramach programu Rozwoju Szkolnej infrastruktury sportowej (krajowe środki publiczne)
- 2 022 560,00 PLN Budżet Gminy Stryszawa

***Opis grupy docelowej:*** grupą docelową projektu są uczniowie Szkoły Podstawowej nr 2 w Stryszawie oraz uczniowie pozostałych szkół z terenu gminy Stryszawa, kluby sportowe z terenu gminy Stryszawa oraz wszyscy mieszkańcy gminy Stryszawa. Budowa nowej hali sportowej jest rozwiązaniem optymalnym, zaspakajającym potrzeby w zakresie prowadzenia zajęć szkolnych i zajęć pozalekcyjnych a głównie organizacji współzawodnictwa międzyszkolnego.

Projekt wpisuje się w założenia celu 3. Zwiększenie dostępności do usług kulturalnych, oświatowych i rekreacyjnych na obszarze poprzez inwestycje w infrastrukturę i działania miękkie. Na obszarze rewitalizacji zdiagnozowano niski poziom edukacji. Na podstawie analizy obejmującej wyniki egzaminów szóstych klas szkół podstawowych w ciągu ostatnich trzech lat szkoła na obszarze rewitalizacji w jednostce referencyjnej - Stryszawa Dolna - wyniki były poniżej średniej dla gminy. Rewitalizacja obejmie przedsięwzięcia przeciwdziałające zdiagnozowanym problemom. Z efektów projektu skorzystają też kluby sportowe, społeczność obszaru rewitalizacji.



Projekt wpisuje się również w cel 4 Poprawa jakości życia na obszarze rewitalizowanym w aspekcie funkcjonalno-przestrzennym, środowiskowym poprzez inwestycje w infrastrukturę techniczną. Projekt obejmie poprawę infrastruktury technicznej.

**Prognozowane produkty/rezultaty:**

Lp.	Nazwa wskaźnika	Wartość	Sposób oceny
1.	Liczba wybudowanych obiektów infrastruktury społecznej	1,00	Protokół odbioru robót budowlanych, Umowa o dofinansowanie
2.	Liczba przebudowanych przyłączy kanalizacji sanitarnej	1,00	
3.	Liczba osób korzystających z nowopowstałych obiektów	11865	Dane Urzędu Gminy

**11. Charakterystyka pozostałych rodzajów przedsięwzięć rewitalizacyjnych realizujących kierunki działań, mających na celu eliminację lub ograniczenie negatywnych zjawisk powodujących sytuację kryzysową.**

**11.1. Charakterystyka uzupełniających przedsięwzięć rewitalizacyjnych**

Projekty uzupełniające w większości przewidziane są do realizacji na obszarze zdegradowanym. Projekty są komplementarne względem podstawowych przedsięwzięć rewitalizacyjnych, jak również wpisują się w cele Gminnego Programu rewitalizacji. Uwzględnienie przedsięwzięć uzupełniających ma służyć zapewnieniu komplementarności Programu.

**Tabela 23. Przedsięwzięcia uzupełniające**

Lp.	Obszar tematyczny	Realizowane cele	Nazwa planowanego zadania	czas realizacji	Podmiot realizujący	Źródła finansowania
1.	Kreowanie marki regionu, kultura, tradycje i zwyczaje lokalne, zachowanie dziedzictwa kulturowego, kapitał społeczny, przeciwdziałanie bezrobociu,	Cel 1. Wzmocnienie sektora przedsiębiorczości, w tym realizacja projektów szkoleniowych i doradczych oraz promocja postaw przedsiębiorczych Cel 3. Zwiększenie dostępności do usług kulturalnych, oświatowych i rekreacyjnych na obszarze inwestycji w infrastrukturę i działania miękkie	Zabawkarstwo - unikalna tradycja wciąż żywa. XXI Święto Zabawki Ludowej.	2017	Gminny Ośrodek Kultury w Stryszawie Beskidzkie Centrum Zabawki Drewnianej	EFS, budżet gminy
2.			"Izba zabawkarza"- zebranie eksponatów, otwarcie izby, udostępnienie do zwiedzania,	2018		Środki własne gminy
3.			Święto Zabawki Ludowej - sposobem na promocję niematerialnego dziedzictwa kulturowego,	2019		Środki własne gminy
4.			Stryszawskie tradycje kulinarne - promocja tradycyjnych potraw i produktów Stryszawy w Beskidzkim Centrum Zabawki Drewnianej.,	2018		EFS, budżet gminy
5.			Święto Zabawki Drewnianej. Stryszawa - miejsce z tradycją.	2019		EFS, budżet gminy

6.	Monitoring gminny, oświetlenie uliczne	2. Poprawa bezpieczeństwa i obszarze przeciwdziałanie wykluczeniu społecznemu	Modernizacja oświetlenia na LED	2017-2023	Gmina Stryszawa	Budżet gminy
7.			Monitoring uliczny	2017-2023		

Źródło: opracowanie na podstawie danych Urzędu Gminy Stryszawa

## 11.2. Wzmocnienie zasobu kapitału ludzkiego

### ***GMINNY PROGRAM REWITALIZACJI W ZAKRESIE POMOCY SPOŁECZNEJ***

Wśród problemów społecznych Gminy Stryszawa w kontekście rewitalizacji w Diagnozie obszaru zdegradowanego i obszaru rewitalizacji Gminy Stryszawa stanowiącej załącznik nr 2 do uchwały XXI/173/17 Rady Gminy Stryszawa z dnia 07 lutego 2017 r. (tabela nr 49 – Problemy Gminy Stryszawa w kontekście rewitalizacji) wskazano trzy problemy i kierunki działań, które mieszczą się w kompetencji działań pomocy społecznej, są to:

Niedostateczna jakość życia mieszkańców gminy Stryszawa.

1. Niedostateczny poziom bezpieczeństwa mieszkańców gminy.
2. Bezrobocie wśród mieszkańców gminy, głównie w Stryszawie.

W ramach wskazanych poniżej projektów przyjęte zostały działania rewitalizacyjne, które są w pełni zgodne ze Strategią Rozwiązywania Problemów Społecznych Gminy Stryszawa na lata 2014-2018, Gminny Programem Przeciwdziałania Przemocy w Rodzinie i Ochrony Ofiar Przemocy w Rodzinie na lata 2011-2017, Gminnym Programem Wspierania Rodziny na lata 2016-2019 oraz aktualizacją Diagnozy Zjawiska Przemocy w Rodzinie przeprowadzoną w roku 2016.

## CEL STRATEGICZNY:

### 1. Wzmocnienie sektora przedsiębiorczości, w tym realizacja projektów szkoleniowych i doradczych oraz promocja postaw proprzedsiębiorczych

#### KIERUNEK DZIAŁAŃ:

- zapobieganie zjawisku bezrobocia
- wsparcie dla przedsiębiorczości
- nowe miejsca pracy

#### OBSZAR DZIAŁAŃ: OBSZAR REWITALIZACJI GMINY STRYSZAWA

Nazwa przedsięwzięcia – działania rewitalizujące obszar zasobów ludzkich (PROJEKTYMIĘKKE)	okres realizacji	podmiot odpowiedzialny	źródła finansowania	instrumenty działań	wskaźniki realizacji	szacowana wartość działań	prognozy zmian
Przeciwdziałanie bezrobociu i ubóstwu – zjawiskom osłabiającym jakość życia mieszkańców Gminy Stryszawa, zapobieganie ich skutkom	2017-2023	Gminny Ośrodek Pomocy Społecznej w Stryszawie	Budżet JST, dotacje celowe z budżetu państwa, dotacje UE	Działania w ramach projektu obejmują: 1. Wzmocnienie świadczonej pracy socjalnej rozumianej jako aktywna działalność zawodowa pracowników socjalnych niwelizująca psychospołeczne skutki bezrobocia i ubóstwa na rzecz osób bezrobotnych i ubogich (współpraca z PUP, upowszechnianie ofert zatrudnienia, inf. o pracodawcach, promocja zatrudnienia subsydiowanego, organizowanie specjalistycznego poradnictwa zawodowego, psychologicznego, prawnego, terapeutycznego. 2. Zmniejszenie skutków ubóstwa poprzez rozpatrywanie wniosków o pomoc finansową ze strony GOPS, organizowanie pomocy rzeczowej. 3. Wspieranie rozwoju podmiotów ekonomii społecznej. 4. Podejmowanie współpracy z	- ilość osób i rodzin objętych w ramach projektu wzmoczoną pracą socjalną (w tym m.in.: kontrakty socjalne, projekty socjalne); <b>MIERNIK: 50 OSÓB, RODZIN</b> - ilość porozumień określających współpracę z PUP; <b>MIERNIK: 5 UMÓW, POROZUMIEN</b> - ilość osób kierowanych przez GOPS do zatrudnienia subsydiowanego; <b>MIERNIK:15 SKIEROWAŃ</b> - ilość osób korzystających ze specjalistycznego poradnictwa; <b>MIERNIK: 30 OSÓB</b> - ilość zorganizowanych zajęć aktywizujących; <b>MIERNIK:12</b>	<b>70 000,00 zł</b>	- spadek liczby osób bezrobotnych - poprawa statusu materialnego osób ubogich i bezrobotnych - wzrost aktywności społeczno-zawodowej osób bezrobotnych i ubogich - rozwój specjalistycznego wsparcia na terenie Gminy Stryszawa

				<p>organizacjami pozarządowymi działającymi na rzecz osób bezrobotnych i ubogich.</p> <p>5. Organizowanie zajęć aktywizujących i wspólnych inicjatyw na rzecz osób zagrożonych marginalizacją i wykluczeniem społecznym w skutek bezrobocia i ubóstwa.</p> <p>6. Realizowanie projektów pomocowych mających na celu przeciwdziałanie skutkom ubóstwa i bezrobocia.</p>	<p>ZAJĘĆ - ilość podjętych inicjatyw na rzecz społeczności lokalnej;</p> <p><b>MIERNIK: 6</b> - INICJATYW</p>		
--	--	--	--	------------------------------------------------------------------------------------------------------------------------------------------------------------------------------------------------------------------------------------------------------------------------------------------------------------------------------------------------------------------------	-------------------------------------------------------------------------------------------------------------------	--	--

### **CEL STRATEGICZNY:**

**1. Poprawa bezpieczeństwa na obszarze i przeciwdziałanie wykluczeniu społecznemu**

**3. Zwiększenie dostępności do usług kulturalnych, oświatowych i rekreacyjnych na obszarze poprzez inwestycje w infrastrukturę i działania miękkie**

### **KIERUNEK DZIAŁAŃ:**

- **walka z patologiami społecznymi**
- **przeciwdziałanie wykluczeniu społecznemu**
- **podniesienie bezpieczeństwa**
- **rozwój zasobów ludzkich**

### **OBSZAR DZIAŁAŃ: OBSZAR REWITALIZACJI GMINY STRYSZAWA**

Nazwa przedsięwzięcia – działania rewitalizujące obszar zasobów ludzkich (PROJEKTYMIĘKKE)	okres realizacji	podmiot odpowiedzialny	źródła finansowania	instrumenty działań	Wskaźniki realizacji	szacowana wartość działań	prognozy zmian
<b>Wspieranie rodzin oraz wspomaganie rozwoju dzieci i młodzieży na terenie Gminy</b>	2017-2023	Gminny Ośrodek Pomocy Społecznej	Budżet JST, dotacje celowe z budżetu	Działania w ramach projektu obejmują: 1. Podejmowanie działań w formie	- ilość osób i rodzin objętych w ramach projektu wzmożoną pracą socjalną	<b><u>220 000,00 zł</u></b>	- spadek na terenie Gminy Stryszawa liczby osób i rodzin borykających się z problemami opiekuńczo-

Stryżawa		Stryżawie	państwa, dotacje UE	<p>wzmoczonej pracy socjalnej, mających na celu wzmocnienie więzi opiekuńczo-wychowawczych w rodzinach z dziećmi.</p> <p>2. Pomoc finansowa oraz rzeczowa na rzecz rodzin z dziećmi, które znajdują się w trudnej sytuacji materialnej, zawodowej oraz sytuacjach kryzysowych.</p> <p>3. Rozwój i upowszechnianie pracy asystenta rodziny na terenie Gminy Stryżawa.</p> <p>4. Rozwój usług wspierania rodzin poprzez monitorowanie konieczności i możliwości wprowadzenia pracy rodzin wspierających.</p> <p>5. Podejmowanie działań mających na celu promowanie prawidłowego modelu rodziny.</p> <p>6. Organizowanie specjalistycznego wsparcia psychologicznego, zawodowego, prawnego, terapeutycznego dla rodzin znajdujących się w trudnej sytuacji życiowej.</p> <p>7. Rozwijanie ofert świetlic i placówek wsparcia dziennego na terenie Gminy Stryżawa.</p> <p>8. Zabezpieczenie potrzeb bytowych dzieci z rodzin ubogich m.in. poprzez refundację kosztów posiłków w szkole, udział</p>	<p>(w tym m.in. kontrakty socjalne, projekty socjalne);</p> <p><b>MIERNIK: 20</b> OSÓB, RODZIN</p> <p>- ilość rodzin objętych pomocą ze strony asystenta rodziny;</p> <p><b>MIERNIK: 30</b> RODZIN</p> <p>- ilość kampanii, prelekcji i akcji promocyjnych zorganizowanych w celu promowania prawidłowego modelu rodziny;</p> <p><b>MIERNIK: 40</b> KAMPANII, PRELEKCJE, AKCJI PROMOCYJNYCH</p> <p>- ilość osób i rodzin, które skorzystały ze specjalistycznego wsparcia;</p> <p><b>MIERNIK: 25</b> OSÓB, RODZIN</p> <p>- ilość powstałych świetlic i placówek wsparcia dziennego;</p> <p><b>MIERNIK: 1</b> SZT.</p> <p>- ilość dzieci objętych refundacją kosztów posiłków w szkole;</p> <p><b>MIERNIK: 200</b> DZIECI</p> <p>- ilość dzieci skierowanych na dostępne formy wypoczynku;</p> <p><b>MIERNIK: 75</b> DZIECI</p> <p>- ilość podpisanych porozumień i umów z przedstawicielami szkół, sądu, służby zdrowia, policji dotyczących określenia współpracy i działań na</p>	<p>wychowawczymi;</p> <ul style="list-style-type: none"> <li>- spadek poziomu ubóstwa wśród rodzin z dziećmi;</li> <li>- poszerzenie świadomości społecznej w zakresie właściwego wypełniania ról rodzicielskich;</li> <li>- zwiększenie dostępności placówek wsparcia dla dzieci i młodzieży;</li> <li>- wzrost liczby dzieci i młodzieży korzystających z aktywnych form wypoczynku;</li> </ul>
----------	--	-----------	---------------------	--------------------------------------------------------------------------------------------------------------------------------------------------------------------------------------------------------------------------------------------------------------------------------------------------------------------------------------------------------------------------------------------------------------------------------------------------------------------------------------------------------------------------------------------------------------------------------------------------------------------------------------------------------------------------------------------------------------------------------------------------------------------------------------------------------------------------------------------------------------------------------------------------------------------------------------------------------------------------------------------------	-----------------------------------------------------------------------------------------------------------------------------------------------------------------------------------------------------------------------------------------------------------------------------------------------------------------------------------------------------------------------------------------------------------------------------------------------------------------------------------------------------------------------------------------------------------------------------------------------------------------------------------------------------------------------------------------------------------------------------------------------------------------------------------------------------------------------------------------------------------------------------------------------------------------------------------------------------------------------------------------------------------------	---------------------------------------------------------------------------------------------------------------------------------------------------------------------------------------------------------------------------------------------------------------------------------------------------------------------------------------------------------------------------------------------------

				<p>w kierowaniu i organizowaniu wypoczynku letniego i zimowego oraz podejmowanie działań mających na celu zapewnienie alternatywnych form spędzania czasu wolnego.</p> <p>9. Zintegrowane działania na rzecz rodziny poprzez stałą współpracę placówek oświatowo-wychowawczych, służby zdrowia, sądu rejonowego, policji oraz organizacji pozarządowych.</p> <p>2. Realizowanie projektów pomocowych mających na celu wzmocnienie funkcji opiekuńczo-wychowawczych.</p>	<p>rzecz rodzin z dziećmi; <b>MIERNIK: 20</b> UMÓW, POROZUMIE Ń – ilość zrealizowanych projektów pomocowych na rzecz wspierania rodzin i rozwoju dzieci i młodzieży na terenie Gminy Stryszawa; <b>MIERNIK: 1</b> PROJEKT</p>		
<p><b>Rozwój usług opiekuńczych na terenie Gminy Stryszawa w celu ograniczenia skutków niepełnosprawności i przeciwdziałania marginalizacji i wykluczeniu społecznemu</b></p>	2017-2023	Gminny Ośrodek Pomocy Społecznej w Stryszawie	Budżet JST, dotacje celowe z budżetu państwa, dotacje UE	<p>Działania w ramach projektu obejmują:</p> <p>1. Prowadzenie działań w formie wzmoczonej pracy socjalnej na rzecz osób starszych i niepełnosprawnych w środowisku domowym.</p> <p>2. Podejmowanie działań koordynujących na rzecz osób starszych oraz Niepełnosprawnych.</p> <p>3. Podejmowanie działań mających na celu ograniczenie skutków niepełnosprawności, przeciwdziałanie marginalizacji i wykluczeniu społecznemu osób starszych i niepełnosprawnych.</p>	<p>- ilość osób i rodzin objętych w ramach projektu wzmoczoną pracą socjalną (w tym m.in. kontrakty socjalne, projekty socjalne); <b>MIERNIK: 20</b> OSÓB - ilość podjętych działań koordynujących na rzecz osób starszych i niepełnosprawnych; <b>MIERNIK: 5</b> DZIAŁAŃ KOORDYNUJĄCYCH - ilość osób i rodzin, w których zabezpieczono warunki bytowe pozwalające na dalsze pozostanie w środowisku domowym; <b>MIERNIK: 20</b> OSÓB</p>	<b>100 000,00 zł</b>	<p>- wzrost możliwości pozostawania osób starszych i niepełnosprawnych w środowisku domowym; - podniesienie jakości świadczonych usług na rzecz osób starszych i niepełnosprawnych na terenie Gminy Stryszawa; - poprawa warunków bytowych osób starszych i niepełnosprawnych; - zmniejszenie poziomu marginalizacji i wykluczenia społecznej osób starszych i niepełnosprawnych;</p>

			<p>4. Rozwój na terenie Gminy Stryżawa usług opiekuńczych zabezpieczających potrzeby bytowe osób starszych i niepełnosprawnych mających na celu umożliwienie pozostawania w środowiskach domowych.</p> <p>5. Podejmowanie współpracy z PCPR i organizacjami pozarządowymi w zakresie rehabilitacji społecznej i zawodowej osób niepełnosprawnych oraz z Warsztatem Terapii Zajęciowej w Kukowie.</p> <p>6. Podejmowanie współpracy z organizacjami pozarządowymi działającymi na rzecz osób starszych i niepełnosprawnych.</p> <p>7. Podejmowanie działań mających na celu promowanie wolontariatu na terenie Gminy Stryżawa.</p> <p>8. Realizowanie projektów pomocowych na rzecz zabezpieczenia warunków bytowych osób starszych i niepełnosprawnych.</p>	<p>- ilość osób i rodzin na rzecz których podjęto współpracę z PCPR i organizacjami pozarządowymi ;</p> <p><b><u>MIERNIK:</u></b> <b>150</b> OSÓB I RODZIN</p> <p>- ilość osób motywowanych do podjęcia zajęć terapeutycznych w Warsztacie Terapii Zajęciowej;</p> <p><b><u>MIERNIK: 15</u></b> OSÓB</p> <p>- ilość podjętych inicjatyw z organizacjami pozarządowymi mających na celu ograniczenie skutków niepełnosprawności;</p> <p><b><u>MIERNIK: 5</u></b> INICJATYW</p> <p>- ilość zrealizowanych projektów pomocowych ukierunkowanych na aktywne integrację osób starszych i niepełnosprawnych;</p> <p><b><u>MIERNIK: 1</u></b> PROJEKT</p>	
--	--	--	-------------------------------------------------------------------------------------------------------------------------------------------------------------------------------------------------------------------------------------------------------------------------------------------------------------------------------------------------------------------------------------------------------------------------------------------------------------------------------------------------------------------------------------------------------------------------------------------------------------------------------------------------------------------------------------------------------------------------------------------------------------	------------------------------------------------------------------------------------------------------------------------------------------------------------------------------------------------------------------------------------------------------------------------------------------------------------------------------------------------------------------------------------------------------------------------------------------------------------------------------------------------------------------------------------------------------------------------------------------------------------------------------------------------------------------------	--



## CEL STRATEGICZNY:

### 2. Poprawa bezpieczeństwa na obszarze i przeciwdziałanie wykluczeniu społecznemu

#### KIERUNEK DZIAŁAŃ:

- walka z patologiami społecznymi
- przeciwdziałanie wykluczeniu społecznemu
- podniesienie bezpieczeństwa

#### OBSZAR DZIAŁAŃ: OSZAR REWITALIZACJI GMINY STRYSZAWA

Nazwa przedsięwzięcia – działania rewitalizujące obszar zasobów ludzkich (PROJEKTYMIĘKKIE)	okres realizacji	podmiot odpowiedzialny	źródła finansowania	instrumenty działań	wskaźniki realizacji	szacowana wartość działań	prognozy zmian
Tworzenie komplementarnego systemu przeciwdziałania przemocy w rodzinie w Gminie Stryszawa, kształtowanie postaw prospołecznych	2017-2023	Gminny Ośrodek Pomocy Społecznej w Stryszawie	Budżet JST, dotacje celowe z budżetu państwa, dotacje UE	1. Podejmowanie działań w formie wzmoczonej pracy socjalnej przyczyniającej się do zwiększenia poziomu bezpieczeństwa mieszkańców Gminy Stryszawa. 2. Opracowywanie, aktualizacja i realizacja Gminnego programu Przeciwdziałania Przemocy w Rodzinie i Ochrony Ofiar Przemocy w Rodzinie. 3. Opracowywanie planów pomocy na rzecz osób i rodzin dotkniętych zjawiskiem przemocy. 4. Rozwój specjalistycznego poradnictwa prawnego, psychologicznego, terapeutycznego, zawodowego. 5. Podejmowanie działań mających na celu utworzenie Punktu Mediacyjnego jako narzędzia służącemu wsparciu w zakresie	- ilość osób i rodzin objętych wzmoczoną pracą socjalną w zakresie przeciwdziałania przemocy w rodzinie; <b>MIERNIK: 60 OSÓB, RODZIN</b> - ilość osób i rodzin objętych indywidualnymi planami pomocy; <b>MIERNIK: 60 OSÓB I RODZIN</b> - ilość nowopowstałych form doradczych na terenie Gminy Stryszawa; <b>MIERNIK: 4 TERPAEUTA, PSYCHOLOG, MEDIATOR, PSYCHOLOG</b> - ilość osób i rodzin, które skorzystają ze specjalistycznego poradnictwa na terenie Gminy Stryszawa; <b>MIERNIK: 50 OSÓB, RODZIN</b> - ilość opracowanych Gminnych Programów	<b>80 000,00 zł</b>	- wzrost świadomości społecznej na temat negatywnych zjawisk społecznych; - zmiana świadomości społecznej na temat zjawiska przemocy; - zmniejszenie zjawiska przemocy w rodzinie na terenie Gminy Stryszawa; - zwiększenie bezpieczeństwa w rodzinach na terenie Gminy Stryszawa; - zwiększenie dostępności specjalistycznego poradnictwa; - zmniejszenie sytuacji konfliktowych na terenie Gminy Stryszawa ;

				<p>rozwiązywania konfliktów wewnątrzrodzinnych.</p> <p>6. Prowadzenie działań profilaktycznych i edukacyjnych mających na celu zmianę świadomości społecznej społeczeństwa w zakresie reagowania na zachowania przemocowe, promowania metod wychowawczych bez użycia przemocy, profilaktykę rodziny, upowszechniania informacji na temat możliwości i form udzielania pomocy na rzecz osób zagrożonych nęgiem oraz przemocą.</p> <p>7. Rozwijanie współpracy z jednostkami pomocniczymi działającymi na rzecz poprawy bezpieczeństwa na terenie Gminy Stryszawa.</p> <p>8. Podejmowanie współpracy z Gminną Komisją Rozwiązywania Problemów Alkoholowych w Gminie Stryszawa.</p> <p>9. Podejmowanie działań mających na celu wzmocnienie kompetencji zawodowych kadry osób zaangażowanych w realizację zadań przeciw zjawiskom przemocy.</p> <p>9. Realizowanie projektów pomocowych na rzecz zwiększenia poziomu bezpieczeństwa mieszkańców Gminy Stryszawa.</p>	<p>Przeciwdziałania Przemocy w Rodzinie i Ochrony Ofiar Przemocy w Rodzinie;</p> <p>- ilość osób i rodzin objętych pomocą ze strony Punktu Mediacyjnego;</p> <p><b><u>MIERNIK: 40</u></b> OSÓB, RODZIN</p> <p>- ilość tematów opracowanych ulotek, plakatów, broszur dotyczących działań profilaktycznych i edukacyjnych;</p> <p><b><u>MIERNIK: 10</u></b> TEMATÓW</p> <p>- ilość zorganizowanych prelekcji i spotkań ze społecznością lokalną;</p> <p><b><u>MIERNIK: 30</u></b> PRELEKCJI, SPOTKAŃ ZE SPOŁ. LOKALNĄ</p> <p>- ilość przeprowadzonych kampanii społecznych dotyczących zjawiska przemocy;</p> <p><b><u>MIERNIK: 12</u></b> KAMPANII</p> <p>- ilość podpisanych porozumień/umów z jednostkami pomocowymi w ramach działań zabezpieczających poziom bezpieczeństwa w Gminie Stryszawa;</p> <p><b><u>MIERNIK: 8</u></b> UMÓW I POROZUMIEN</p> <p>- ilość osób skierowanych do GKRPA;</p> <p><b><u>MIERNIK: 50</u></b> OSÓB</p> <p>- liczba szkoleń, superwizji kadry pomocy społecznej</p> <p><b><u>MIERNIK: 10</u></b> SZKOLEŃ, SUPERWIZJI</p> <p>-ilość zrealizowanych projektów pomocowych w zakresie przeciwdziałania</p>	
--	--	--	--	-------------------------------------------------------------------------------------------------------------------------------------------------------------------------------------------------------------------------------------------------------------------------------------------------------------------------------------------------------------------------------------------------------------------------------------------------------------------------------------------------------------------------------------------------------------------------------------------------------------------------------------------------------------------------------------------------------------------------------------------------------------------------------------------------------------------------------------------------------------------------------------------------------------------------------------------------------------------	-----------------------------------------------------------------------------------------------------------------------------------------------------------------------------------------------------------------------------------------------------------------------------------------------------------------------------------------------------------------------------------------------------------------------------------------------------------------------------------------------------------------------------------------------------------------------------------------------------------------------------------------------------------------------------------------------------------------------------------------------------------------------------------------------------------------------------------------------------------------------------------------------------------------------------------------------------------------------------------------------------------------------------------------------------------------------------------------------------------------------------------------------------------------------	--

					przemocy w rodzinie kształtowania postaw <u>prospołecznych</u> <u>MIERNIK: 1</u> PROJEKT		
--	--	--	--	--	------------------------------------------------------------------------------------------	--	--

Założone działania rewitalizujące będą wykonywane również poprzez obsługę projektów pomocowych właściwych dla każdego celu. Zaplanowane w GPR przedsięwzięcia stanowią kontynuację realizowanych projektów. Projektami powiązanymi zrealizowanymi oraz będącymi w trakcie realizacji w ramach dotychczasowej perspektywy są:

- Projekt Operacyjny Kapitał Ludzki współfinansowany ze środków EFS , Działanie 7.1. – Promocja Integracji Społecznej, Poddziałanie 7.1.1 –Rozwój i upowszechnianie aktywnej integracji poprzez ośrodki pomocy społecznej pt.: „Samodzielność drogą do aktywności zawodowej mieszkańców Gminy Stryszawa” realizowany w latach 2010-2014;
- Program Operacyjny Pomoc Żywnościowa współfinansowany z Europejskiego Funduszu Pomocy Najbardziej Potrzebującym na lata 2014-2020
- Program Asystent Rodziny i Koordynator Rodzinnej Pieczy Zastępczej – 2016 r.,

#### **PLANOWANE DO REALIZACJI:**

1. Rozwój Usług Opiekuńczych na terenie Gminy Stryszawa – 2017 r.
2. Program Osłonowy: „Wspieranie Jednostek Samorządu Terytorialnego w Tworzeniu Systemu Przeciwdziałania Przemocy w Rodzinie” – 2018 r.

### **11.3. Charakterystyka pozostałych dopuszczalnych przedsięwzięć rewitalizacyjnych**

Dla realizacji kierunków działań służących eliminacji lub ograniczeniu zdiagnozowanych wcześniej negatywnych zjawisk, charakteryzuje się typy dopuszczalnych przedsięwzięć rewitalizacyjnych.

Celem realizacji przedsięwzięć wyszczególnionych w ramach poniższych typów jest niwelowanie i rozwiązywanie problemów społecznych, gospodarczych, środowiskowych i przestrzennych realizowanych przez różnych interesariuszy. Skala i zakres działań mogą być różne w zależności od specyfiki danego przedsięwzięcia.

Są to przedsięwzięcia realizujące kierunki działań wymienione w GPR Gminy Stryszawa na lata 2016 - 2023. Zgodnie z założeniami to projekty, które ze względu na mniejszą skalę oddziaływania trudno

zidentyfikować indywidualnie, a są oczekiwane ze względu na realizację celów programu rewitalizacji. Wskazano obszary tematyczne istotne z punktu widzenia potrzeb obszaru rewitalizacji:

- *Projekty poprawiające sytuację osób bezrobotnych*
- *System tablic informacyjnych w Stryszawie, w tym oznakowanie istniejących atrakcji i oznaczenie projektowanych tras rowerowych i szlaków turystycznych*
- *Organizacja dodatkowych zajęć dla dzieci i młodzież, w tym:*
  - *- zwiększenie integracji mieszkańców*
- *Przedsięwzięcia przedsiębiorców:*
  - *- zwiększające liczbę miejsc pracy*
  - *- promujące lokalne tradycje i zwyczaje*
  - *- zwiększające produkcję w regionie*
- *Przedsięwzięcia o charakterze społecznym:*
  - *- wyrównywanie szans społecznych i zawodowych osób wykluczonych bądź zagrożonych wykluczeniem społecznym*
  - *- podnoszenie kompetencji społecznych*
  - *- aktywizacja i integracja społeczna seniorów,*
  - *- poprawa jakości i dostępności usług społecznych*
  - *- rozwój zajęć pozalekcyjnych dla dzieci i młodzieży*
  - *- podnoszenie kompetencji zawodowych i miękkich osób dorosłych,*
  - *- rozwój kompetencji miękkich u młodzieży w tym propagowanie postaw przedsiębiorczych*
  - *- przeciwdziałanie bezrobociu i aktywizacja zawodowa mieszkańców*
- *Projekty inwestycyjne:*
  - *- poprawa jakości przestrzeni publicznych*
  - *- zachowanie, ochrona, promocja i rozwój dziedzictwa naturalnego i kulturowego - rozwój nowych przestrzeni publicznych służących zaspokajaniu różnych potrzeb społecznych*
  - *- poprawa stanu technicznego obiektów użyteczności publicznej, budynków administrowanych przez Gminę Stryszawa i zasobów mieszkaniowych mieszkańców*
  - *- poprawa efektywności energetycznej budynków*
- *Projekty środowiskowe:*
  - *- propagowanie wykorzystania urządzeń służących produkcji energii z OZE*
  - *- poprawa stanu środowiska naturalnego*
  - *- poprawa jakości urządzeń sieciowych w gminie*
- *Przedsięwzięcia poprawiające wizerunek gminy, w tym:*
  - *- rozwój turystyki i wsparcie branży okoloturystycznej.*

Na szczególną uwagę zasługiwać będą wszelkie przedsięwzięcia wpływające na realizację celu 4. Poprawa jakości życia na obszarze rewitalizowanym w aspekcie funkcjonalno-przestrzennym, środowiskowym poprzez inwestycje w infrastrukturę techniczną. Jako priorytetowe do realizacji będą tu przedsięwzięcia o zawierające zakres przewidujący poprawę świadomości ekologicznej mieszkańców (minimum 2 przedsięwzięcia do roku 2023), termomodernizacje budynków (8 budynków objętych działaniami termomodernizacyjnymi do roku 2023), budowa i naprawa chodników, budowa tras rowerowych.

### **Lokalizacja przedsięwzięć:**

Przedsięwzięcia rewitalizacyjne zamieszczone w gminnym programie rewitalizacji mogą być realizowane również poza obszarem rewitalizacji, jeżeli wynika to z ich specyfiki.

### **Wskaźniki osiągnięć GPR**

**Tabela 24. Wskaźniki GPR Gminy Stryszawa na lata 2016-2023**

Nazwa wskaźnika	Sposób pomiaru	Jedn. miary	2017	2018	2019	2020	2021	2022	2023
Produkty									
Liczba dofinansowanych instytucji kultury	Protokół odbioru robót budowlanych, Umowa o dofinansowanie	Szt.				1,00			
Liczba wybudowanych instytucji kultury	Dane Urzędu Gminy	Szt.				1,00			
Liczba wybudowanych obiektów infrastruktury społecznej	Protokół odbioru robót budowlanych, Umowa o dofinansowanie	Szt.				1,00			
Liczba przebudowanych przyłączy kanalizacji sanitarnej	Protokół odbioru robót budowlanych, Umowa o dofinansowanie	Szt.				1,00			
Liczba wydarzeń kulturalnych wokół tradycji zabawkarstwa	Dane Urzędu Gminy	Szt.	1	2	2				
Liczba inicjatyw skupiających rzemieślników, przedsiębiorców i stowarzyszenia lokalne	Dane Urzędu Gminy	Szt.	1	2	2				
Ilość porozumień określających współpracę z PUP	Dane GOPS w Stryszawie	Umów, porozumień							5
Ilość zorganizowanych zajęć aktywizujących	Dane GOPS w Stryszawie	zajęcia							12
Ilość podjętych inicjatyw na rzecz społeczności lokalnej	Dane GOPS w Stryszawie	inicjatywy							6
Ilość kampanii, prelekcji i akcji promocyjnych zorganizowanych w celu promowania prawidłowego modelu rodziny	Dane GOPS w Stryszawie	Kampanie, prelekcje, aukcje, akcje promocyjne							40

ilość powstałych świetlic i placówek wsparcia dziennego	Dane GOPS w Stryszawie	Szt.								1
Ilość podpisanych porozumień i umów z przedstawicielami szkół, sądu, służby zdrowia, policji dotyczących określenia współpracy i działań na rzecz rodzin z dziećmi;	Dane GOPS w Stryszawie	Umowy, porozumienia								20
Ilość zrealizowanych projektów pomocowych na rzecz wspierania rodzin i rozwoju dzieci i młodzieży na terenie Gminy Stryszawa	Dane GOPS w Stryszawie	projekt								1
Ilość podjętych działań koordynujących na rzecz osób starszych i niepełnosprawnych	Dane GOPS w Stryszawie	Działania koordynujące								5
Ilość podjętych inicjatyw z organizacjami pozarządowymi mających na celu ograniczanie skutków niepełnosprawności	Dane GOPS w Stryszawie	inicjatywy								5
Ilość zrealizowanych projektów pomocowych ukierunkowanych na aktywną integrację osób starszych i niepełnosprawnych;	Dane GOPS w Stryszawie	projekt								1
Ilość zrealizowanych projektów pomocowych w zakresie przeciwdziałania przemocy w rodzinie i kształtowania postaw prospołecznych	Dane GOPS w Stryszawie	projekt								1
Liczba szkoleń, superwizji kadry pomocy społecznej	Dane GOPS w Stryszawie	Szkolenia, superwizje								10
Ilość podpisanych porozumień/ umów z jednostkami pomocowymi w ramach działań zabezpieczających poziom bezpieczeństwa w Gminie Stryszawa	Dane GOPS w Stryszawie	Umowy, porozumienia								8
Ilość przeprowadzonych kampanii społecznych dotyczących zjawiska przemocy	Dane GOPS w Stryszawie	kampanie								12
Ilość zorganizowanych prelekcji i spotkań ze społecznością lokalną	Dane GOPS w Stryszawie	Prelekcje ze społ. lokalną								30
Ilość tematów opracowanych ulotek, plakatów, broszur dotyczących działań profilaktycznych i edukacyjnych	Dane GOPS w Stryszawie	tematy								10

ilość nowopowstałych form doradczych na terenie Gminy Stryżawa	Dane GOPS w Stryżawie, dane urzędu gminy	TERPAEUTA, PSYCHOLOG, MEDIATOR, PSYCHOLOG							4
Ilość opracowanych Gminnych Programów Przeciwdziałania Przemocy w Rodzinie i Ochrony Ofiar Przemocy w Rodzinie	Dane GOPS w Stryżawie	programy							1
Liczba przedsięwzięć przewidujących poprawę świadomości ekologicznej mieszkańców	Dane Urzędu Gminy w Stryżawie	Szt.							2
Liczba obiektów objętych działaniami termomodernizacyjnymi	Dane Urzędu Gminy, sprawozdania z realizacji projektów	Szt.							8
Rezultaty									
Liczba osób korzystających z nowopowstałych instytucji kultury	Dane Urzędu Gminy, ewidencja ludności, dane BDL, GUS	Osoby				11865			
Liczba osób korzystających z obiektów	Dane Urzędu Gminy, ewidencja ludności, dane BDL, GUS	Osoby				11865			
Liczba osób biorących udział w imprezach kulturalnych wokół tradycji zabawkarstwa	Dane Urzędu Gminy na podstawie biletów, ksiąg wejść, dane GOK w Stryżawie	Osoby	600	1200	1200				
Ilość osób i rodzin objętych w ramach projektu wzmoczoną pracą socjalną (w tym m.in.: kontrakty socjalne, projekty socjalne)	Dane GOPS w Stryżawie	rodziny							50
Ilość osób kierowanych przez GOPS do zatrudnienia subsydiowane-go	Dane GOPS w Stryżawie	skierowania							15
Ilość osób korzystających ze specjalistycznego poradnictwa	Dane GOPS w Stryżawie	osoby							30
Ilość osób i rodzin objętych w ramach projektu wzmoczoną pracą socjalną (w tym m.in. kontrakty socjalne, projekty socjalne)	Dane GOPS w Stryżawie	Osoby, rodziny							20
Ilość rodzin objętych pomocą ze strony asystenta rodziny	Dane GOPS w Stryżawie	rodziny							30
Ilość osób i rodzin, które skorzystały ze specjalistyczne-go wsparcia	Dane GOPS w Stryżawie	Osoby, rodziny							25
Ilość dzieci objętych refundacją kosztów posiłków w szkole	Dane GOPS w Stryżawie	dzieci							200

Ilość skierowanych na dostępne formy wypoczynku dzieci	Dane GOPS w Stryszawie	dzieci								75
Ilość osób i rodzin objętych w ramach projektu wzmoczoną pracą socjalną (w tym m.in. kontrakty socjalne, projekty socjalne)	Dane GOPS w Stryszawie	osoby								20
Ilość osób i rodzin, w których zabezpieczono warunki bytowe pozwalające na dalsze pozostanie w środowisku domowym	Dane GOPS w Stryszawie	osoby								20
Ilość osób i rodzin na rzecz których podjęto współpracę z PCPR i organizacjami pozarządowymi	Dane GOPS w Stryszawie	Osoby, rodziny								150
Ilość osób motywowanych do podjęcia zajęć terapeutycznych w Warsztacie Terapii Zajęciowej	Dane GOPS w Stryszawie	osoby								15
Ilość osób i rodzin, które skorzystały ze specjalistyczne-go wsparcia	Dane GOPS w Stryszawie	Osoby, rodziny								25
ilość osób i rodzin objętych wzmoczoną pracą socjalną w zakresie przeciwdziałania przemocy w rodzinie	Dane GOPS w Stryszawie	Osoby, rodziny								60
ilość osób i rodzin objętych indywidualnymi planami pomocy	Dane GOPS w Stryszawie	Osoby, rodziny								60
ilość osób i rodzin, które skorzystają ze specjalistycznego poradnictwa na terenie Gminy Stryszawa	Dane GOPS w Stryszawie	Osoby, rodziny								50
ilość osób i rodzin objętych pomocą ze strony Punktu Mediacyjnego	Dane GOPS w Stryszawie	Osoby, rodziny								40
ilość skierowanych do GKRPA osób	Dane GOPS w Stryszawie	osoby								50
Liczba osób korzystających z poprawy powietrza atmosferycznego	Dane UG w Stryszawie	osoby								11865

Źródło: na podstawie danych GOPS, GOK, UG w Stryszawie, danych z warsztatów i konsultacji społecznych, danych z naboru projektów



## Szacunkowe ramy finansowe programu

Określono szacunkowe ramy finansowe Gminnego Programu Rewitalizacji Gminy Stryszawa na lata 2016-2023 w odniesieniu do przedsięwzięć ujętych na liście planowanych podstawowych przedsięwzięć rewitalizacyjnych oraz pozostałych rodzajów przedsięwzięć rewitalizacyjnych, wraz z indykatywnymi wielkościami środków finansowych i wskazaniem potencjalnych źródeł finansowania w ramach następującego katalogu środków: krajowe środki publiczne, EFRR, EFS, FS, środki prywatne, środki z innych źródeł:

**Tabela 25. Szacunkowe ramy finansowe GPR Gminy Stryszawa na lata 2016 - 2023**

Lp.	Nazwa przedsięwzięcia/grupa przedsięwzięć	Indykatywne wielkości środków finansowych	Źródła finansowania			
			UE (EFRR, EFRROW) - budżet gminy - inne ( w tym krajowe środki publiczne, środki prywatne itp.)			
1.	Budowa Ośrodka Dziedzictwa Kulturowego Gminy Stryszawa, wraz z wewnętrznymi instalacjami: wodno-kanalizacyjną, elektryczną, centralnego ogrzewania, budowa utwardzeń terenu (dojścia, dojazdy, miejsca postojowe), budowa przyłącza kanalizacji sanitarnej, instalacji kanalizacji deszczowej i energetycznej, zjazdu z drogi powiatowej	4 500 000,00 PLN	2 743 000,00 PLN	1 757 000,00 PLN	Budżet Gminy Stryszawa	
2.	Budowa Sali sportowej wielofunkcyjnej przy szkole podstawowej nr 2 w Stryszawie, rozbiórka i budowa przyłączy kanalizacji sanitarnej	3 922 760,00 PLN		2 022 560,00 PLN	Budżet Gminy Stryszawa	1 900 200,00 PLN Ministerstwo Sportu i Turystyki ze środków Funduszu Rozwoju Kultury Fizycznej w ramach programu Rozwoju Szkolnej infrastruktury sportowej (krajowe środki publiczne)

Źródło: opracowanie własne na podstawie danych Gminy Stryszawa

Przedsięwzięcia rewitalizacyjne zostaną uwzględnione w wieloletniej prognozie inwestycyjnej gminy.

## **12. Kompleksowość i komplementarność Gminnego Programu Rewitalizacji Gminy Stryszawa na lata 2016-2023**

### **12.1. Interesariusze rewitalizacji**

Kluczowi interesariusze rewitalizacji w gminie Stryszawa w zależności od realizowanego celu GPR:

- mieszkańcy obszaru rewitalizacji, obszaru zdegradowanego i całej gminy Stryszawa,
- przedsiębiorcy, właściciele nieruchomości i przedstawiciele tych podmiotów funkcjonujących na obszarze rewitalizacji,
- przedstawiciele organizacji pozarządowych lokalizujących swoją siedzibę na obszarze rewitalizacji bądź obejmujących zasięgiem swojego działania obszar rewitalizacji gminy Stryszawa,
- przedstawiciele instytucji i organizacji funkcjonujących na terenie gminy Stryszawa.

### **12.2. Partycypacja w opracowaniu, wdrażaniu GPR**

#### ***Konsultacje społeczne***

Ustawa nakłada obowiązek prowadzenia konsultacji społecznych elementów rewitalizacji w określony sposób:

- 1) o rozpoczęciu konsultacji społecznych oraz formach, w jakich będą prowadzone, powiadamia się nie później niż w terminie 7 dni przed dniem ich przeprowadzenia, w sposób zapewniający udział w nich możliwie szerokiego grona interesariuszy, co najmniej poprzez obwieszczenie, ogłoszenie w sposób zwyczajowo przyjęty w danej gminie oraz ogłoszenie na stronie podmiotowej gminy w Biuletynie Informacji Publicznej;
- 2) formami konsultacji społecznych są:
  - a) zbieranie uwag w postaci papierowej lub elektronicznej, w tym za pomocą środków komunikacji elektronicznej, w szczególności poczty elektronicznej lub formularzy zamieszczonych na stronie podmiotowej gminy w Biuletynie Informacji Publicznej,
  - b) spotkania, debaty, warsztaty, spacer studyjny, ankiety, wywiady, wykorzystanie grup przedstawicielskich lub zbieranie uwag ustnych;
- 3) konsultacje społeczne prowadzi się z wykorzystaniem formy, o której mowa w lit. a, oraz co najmniej dwóch form, o których mowa w lit. b;

4) termin wyznaczony na składanie uwag nie może być krótszy niż 30 dni, licząc od dnia powiadomienia o rozpoczęciu konsultacji.

Zakończenie konsultacji rozumiane jest jako sporządzenie informacji podsumowującej (np. raportu z konsultacji) i umieszczeniu jej na stronie podmiotowej gminy w Biuletynie Informacji Publicznej oraz udostępnienie w siedzibie urzędu gminy (na żądanie osób zainteresowanych).

Podczas prac nad dokumentem zapewniono społeczeństwu udział w tworzeniu dokumentu. Zgodnie z Ustawą, zadania w zakresie przygotowania, prowadzenia i oceny rewitalizacji Gmina Stryszawa realizuje:

- 1) w sposób jawny i przejrzysty, z zapewnieniem aktywnego udziału interesariuszy na każdym etapie;
- 2) w sposób zapobiegający wykluczeniu mieszkańców obszaru rewitalizacji z możliwości korzystania z pozytywnych efektów procesu rewitalizacji, w szczególności w zakresie warunków korzystania z gminnego zasobu mieszkaniowego;
- 3) z uwzględnieniem zasad uniwersalnego projektowania w rozumieniu art. 2 Konwencji o prawach osób niepełnosprawnych, sporządzonej w Nowym Jorku dnia 13 grudnia 2006 r. (Dz. U. z 2012 r. poz. 1169).

Każdy etap opracowania Gminnego Programu Rewitalizacji przewiduje udział mieszkańców i jawność informacji zawartych w dokumencie.

Partycypacja społeczna, zgodnie z Ustawą, służy:

- poznaniu potrzeb i oczekiwań interesariuszy oraz dążeniu do spójności planowanych działań z tymi potrzebami i oczekiwaniami,
- prowadzeniu, skierowanych do interesariuszy, działań edukacyjnych i informacyjnych o procesie rewitalizacji, w tym o istocie, celach, zasadach prowadzenia rewitalizacji oraz o przebiegu tego procesu,
- inicjowaniu, umożliwianiu i wspieraniu działań służących rozwijaniu dialogu między interesariuszami oraz ich integracji wokół rewitalizacji,
- zapewnieniu udziału interesariuszy w przygotowaniu dokumentów dotyczących rewitalizacji, w szczególności gminnego programu rewitalizacji,
- wspieraniu inicjatyw zmierzających do zwiększania udziału interesariuszy w przygotowaniu i realizacji gminnego programu rewitalizacji,
- zapewnieniu w czasie przygotowania, prowadzenia i oceny rewitalizacji możliwości wypowiedzenia się przez interesariuszy.

W ramach opracowania Gminnego Programu Rewitalizacji odbyły się konsultacje społeczne z udziałem interesariuszy rewitalizacji:

- w dniach 03.11.2016 - 25.11.2016 odbyły się konsultacje społeczne projektu uchwały Rady Gminy Stryszawa w sprawie obszaru zdegradowanego i obszaru rewitalizacji, w tym poprzez:

- zbieranie uwag za pomocą formularza konsultacyjnego,

- udział w warsztatach konsultacyjnych, które odbyły się w dniu 10.11.2016 roku w Urzędzie Gminy w Stryszawie,

- udział w debacie społecznej dla interesariuszy rewitalizacji, która odbyła się w dniu 25.11.2016 roku w Urzędzie Gminy w Stryszawie,

- w dniach od 29.12.2016 do 30.01.2017 roku odbyły się konsultacje projektu uchwały o obszarze zdegradowanym i obszarze rewitalizacji (powtórzono po uzupełnieniu dokumentu), w ramach których zrealizowano:

- zbieranie uwag w postaci formularzy konsultacyjnych

- zbieranie uwag podczas zorganizowanego w dniu 20.01.2017 roku spotkania otwartego dla interesariuszy rewitalizacji

- zbieranie uwag poprzez informacje zawarte w badaniu ankietowym przeprowadzonym w ramach konsultacji

- zaplanowano przeprowadzenie konsultacji społecznych projektu uchwały w sprawie przyjęcia Gminnego Programu Rewitalizacji Gminy Stryszawa na lata 2016-2023 w dniach 08.03.2017-07.04.2017 roku, w tym poprzez zbieranie uwag:

- w postaci pisemnej poprzez formularze konsultacyjne,

- poprzez udział w debacie społecznej planowanej na dzień 24.03.2017 roku,

- poprzez udział w warsztatach konsultacyjnych w dniu 23.03.2017 roku.

Realizacja każdej konsultacji społecznych zakończona była zebraniem uwag i odpowiedzi w postaci raportu z konsultacji. Dokumenty zostały umieszczone na stronie internetowej gminy Stryszawa: [www.stryszawa.pl](http://www.stryszawa.pl) oraz w Biuletynie informacji Publicznej.

Dodatkowo w celu upowszechnienia procesu rewitalizacji w gminie zrealizowano w dniach 07.02.2017-22.02.2017 roku nabór przedsięwzięć rewitalizacyjnych. Ogłoszenia zostały zamieszczone w Internecie na stronie internetowej gminy Stryszawa. W ramach naboru nie wpłynęły wnioski od przedsiębiorców ani od mieszkańców. W ramach działań komunikacyjnych Gminnego Programu Rewitalizacji planuje się szczególne uaktywnienie tych interesariuszy rewitalizacji.

### 12.3. Mechanizmy integrowania działań

Komplementarność jest jednym z nadrzędnych aspektów Gminnego Programu Rewitalizacji. Zapewnienie powiązań pomiędzy poszczególnymi projektami skutkuje lepszym i bardziej efektywnym wykorzystaniem środków finansowych przeznaczonych na rewitalizację.

Gminny Program Rewitalizacji ujmuje działania w sposób kompleksowy (z uwzględnieniem projektów rewitalizacyjnych współfinansowanych ze środków EFRR, EFS, EFRROW oraz innych publicznych lub prywatnych) tak, aby nie pomijać aspektów społecznych, gospodarczych, przestrzennych, technicznych i środowiskowych związanych zarówno z danym obszarem, jak i jego otoczeniem.

Wszystkie ważne elementy z punktu widzenia ożywienia obszarów objętych problemami, a także wielość zadań zarówno z listy podstawowej, jak i dodatkowej oraz różnorodność podmiotów zaangażowanych we wdrażanie Programu gwarantują komplementarność działań podejmowanych na obszarze rewitalizacji gminy Stryszawa.

Program złożony jest z różnorodnych projektów, zarówno infrastrukturalnych, jak i miękkich, co jest warunkiem niezbędnym do osiągnięcia kompleksowej interwencji na obszarze rewitalizacji.

Koncentracja interwencji i konieczność hierarchizacji potrzeb powodują, że projekty rewitalizacyjne dotyczą obszaru dotkniętego szczególną koncentracją problemów i negatywnych zjawisk kryzysowych. Wszystkie ujęte projekty realizowane będą na obszarze zdegradowanym. Wiele zadań i projektów zdefiniowanych na poziomie listy zadań dodatkowych wpisuje się w więcej niż jeden cel Gminnego Programu Rewitalizacji, co jest potwierdzeniem ich przekrojowości i szerokiego oddziaływania na wiele zjawisk związanych z rozwojem obszaru rewitalizacji gminy Stryszawa.

### 12.4. Komplementarność przestrzenna

Wszystkie podstawowe projekty rewitalizacyjne skupiają się na obszarze rewitalizacji. Odpowiadają na główne problemy dla tego terenu. Dzięki ich realizacji pozytywne skutki widoczne będą na wszystkich podobszarach zdegradowanych, ponieważ wiele z nich dotyczy działań podejmowanych dla miejsc lub obiektów użyteczności publicznej, przez co korzystać z nich będą mogli mieszkańcy nie tylko obszaru rewitalizacji. Ich realizacja będzie zapobiegać rozprzestrzenianiu się różnych problemów na dalsze obszary gminy.

### 12.5. Komplementarność problemowa

Celem wszystkich przedsięwzięć rewitalizacyjnych jest przede wszystkim **ożywienie społeczno-gospodarcze i podniesienie atrakcyjności rewitalizowanego obszaru dla działalności gospodarczej, kulturalnej i turystycznej**. Ponadto bardzo wiele zdefiniowanych projektów ma charakter przekrojowy – realizuje więcej niż jeden cel i dotyka szeregu aspektów (społecznych,

ekonomicznych, przestrzennych, środowiskowych, technicznych) – co ukazano w opisie, w które cele wpisują się dane projekty.

## **12.6. Komplementarność proceduralno - instytucjonalna**

System zarządzania programem rewitalizacji został wpisany w struktury Urzędu Gminy Stryszawa, a także bardzo mocno angażuje czynnik społeczny (Komitet Rewitalizacji), co pozwoli na efektywne współdziałanie na rzecz rewitalizacji różnych środowisk oraz ich wzajemne uzupełnianie się. W systemie zarządzania Gminnym Programem Rewitalizacji zdefiniowano czytelne procedury oraz przypisano zakres odpowiedzialności do poszczególnych organów.

## **12.7. Komplementarność międzyokresowa**

Podczas wyboru projektów ważnym kryterium była ciągłość programowa. Zdefiniowane projekty są naturalną kontynuacją i rozwinięciem działań oraz przedsięwzięć finansowanych z różnych źródeł przez samorząd gminy Stryszawa, a często także przez partnerów społecznych i instytucjonalnych, na przestrzeni ostatnich lat.

## **12.8. Komplementarność źródeł finansowania**

Projekty zawarte w Gminnym Programie Rewitalizacji mają zapewnione finansowanie z różnych instrumentów wsparcia (m.in. EFRR, EFS, EFRROW) bez ryzyka podwójnego dofinansowania. Jednocześnie uwzględniają zaangażowanie środków prywatnych i publicznych.

Dzięki umiejętnemu wykorzystaniu środków będzie można uzyskać korzystne i optymalne efekty na obszarze rewitalizacji.

## **12.9. Podsumowanie - harmonogram inwestycji**

Lista planowanych podstawowych przedsięwzięć rewitalizacyjnych zawiera co najmniej jedno przedsięwzięcie w ramach typu projektu:

- A (przebudowa, rozbudowa, modernizacja i adaptacja obiektów infrastrukturalnych z przeznaczeniem na cele społeczne),

- B (budowa, przebudowa, rozbudowa, modernizacja i adaptacja obiektów infrastruktury kultury)

lub

- C (działania prowadzące do ożywienia gospodarczego rewitalizowanych obszarów), o których mowa w Szczegółowym Opisie Osi Priorytetowych Regionalnego Programu Operacyjnego Województwa Małopolskiego na lata 2014-2020 (w ramach opisu 11. osi priorytetowej Rewitalizacja przestrzeni regionalnej). Zadania przewidziane do wykonania w ramach Gminnego Programu rewitalizacji Gminy Stryszawa na lata 2016 – 2023 będą ujęte w wieloletniej prognozie inwestycyjnej gminy.

## 13. System realizacji (wdrażania) programu rewitalizacji.

### 13.1. Wybór operatora

Operator procesu będzie się znajdował w strukturze Urzędu Gminy Stryszawa, w ramach komórki odpowiedzialnej za planowanie przestrzenne i inwestycje. W ramach tego wydziału należy powołać zespół zadaniowy ds. rewitalizacji (w skład którego wejdą osoby z różnych komórek organizacyjnych, obejmujące swoimi kompetencjami całą tematykę Programu Rewitalizacji), na którego czele stanie Pełnomocnik ds. Rewitalizacji. Nie ma obecnie przesłanek do precyzyjnego oszacowania kosztów zarządzania Programem. Według wstępnego oszacowania powinny one mieścić się w przedziale od 40 tys. do 50 tys. rocznie.

**Zadania Operatora** będą obejmowały następujące elementy zarządzania Gminnym Programem Rewitalizacji Gminy Stryszawa na lata 2016-2023:

- przygotowanie i koordynowanie wdrażania projektów ujętych w GPR (zarówno w ramach listy podstawowej, jak i komplementarnej);
- aktualizację i kontynuację procesu planowania, także w odniesieniu do poszerzenia Gminnego Programu Rewitalizacji o działania realizowane w ramach mikroprogramów społecznych lub uwzględniające inne kategorie projektów;
- planowanie dalszych procesów rozwojowych, wykraczających poza okres realizacji niniejszego Gminnego Programu Rewitalizacji (tj. rok 2023);
- realizację Programu, w rozumieniu koordynowania i animowania działań administracji i beneficjentów, w kierunku przestrzegania zasad wdrożenia, wymagań wewnętrznych i zewnętrznych (np. RPO WM), a także spójności Gminnego Programu Rewitalizacji;
- organizację procesu upowszechnienia Programu i komunikacji społecznej (komunikowanie się z organizacjami pozarządowymi, przedsiębiorcami, strukturami partnerstw publiczno-prywatnych);
- monitorowanie realizacji Gminnego Programu Rewitalizacji;
- opracowywanie sprawozdań i dokonywanie wewnętrznej oceny efektów Gminnego Programu Rewitalizacji.

### 13.2. Struktura zarządzania Gminnego Programu Rewitalizacji

Struktura zarządzania GPR w gminie składa się z komórek:

- **Rada Gminy** – odpowiada za uchwalanie Gminnego Programu Rewitalizacji i jego głównych kierunków oraz opiniowanie zmian i aktualizację Gminnego Programu Rewitalizacji;

- **Wójt** – odpowiada za bieżący nadzór nad realizacją Gminnego Programu Rewitalizacji, w tym dbałość o zagwarantowanie (w budżecie i WPF) środków na jego skuteczną realizację oraz pozyskanie zewnętrznych źródeł finansowania, a także podejmowanie decyzji o potrzebie dokonania korekt w Gminnego Programu Rewitalizacji;


- **Operator Programu** – Referat planowania przestrzennego, budownictwa oraz gospodarki komunalnej i inwestycji, do koordynacji spraw rewitalizacyjnych – odpowiada za bieżącą koordynację działań podejmowanych w ramach Gminnego Programu Rewitalizacji, aktualizację i kontynuację procesu planowania, pozyskiwanie nowych partnerów Gminnego Programu Rewitalizacji, upowszechnianie zarówno samego GPR, jak i możliwości korzystania z niego, bieżący monitoring działań oraz sprawozdawczość;

- **Komitet Rewitalizacji** – wspiera działania Wójta Gminy Stryszawa w obszarze rewitalizacji, stanowi forum współpracy i dialogu interesariuszy z organami gminy, a także sprawuje funkcje opiniodawczo-doradcze w sprawach związanych z opracowaniem i wdrażaniem Gminnego Programu Rewitalizacji Gminy Stryszawa na lata 2016-2023 oraz oceną przebiegu procesu rewitalizacji na obszarze Gminy Stryszawa. Komitet reprezentuje mieszkańców Gminy Stryszawa i interesariuszy, lokalne środowiska gospodarcze, organizacje pozarządowe oraz inne grupy z Gminy Stryszawa. Komitet uprawniony jest do wyrażania opinii oraz podejmowania inicjatyw rozwiązań odnoszących się do rewitalizacji Gminy Stryszawa. Komitet inicjuje oraz uczestniczy w opiniowaniu projektów uchwał Rady Gminy Stryszawa i zarządzeń Wójta Gminy Stryszawa związanych z rewitalizacją na obszarze Gminy Stryszawa.

Rola Komitetu Rewitalizacji jest niezwykle istotna z punktu widzenia promocji Programu, z uwagi zarówno na szeroki krąg, jak i społeczny zasięg oddziaływania Komitetu.

### 13.3. Ramowy harmonogram realizacji wdrażania Gminnego Programu Rewitalizacji Gminy Stryszawa na lata 2016-2023

Po uruchomieniu GPR przewiduje się czas na wdrażanie GPR, zgodnie ze schematem:

2016	2017	2017	2018	2019	2020	2021	2022	2023
<b>Opracowanie GPR</b>		<b>Etap wdrażania GPR</b>						
								

Osiągnięcie celów rewitalizacji w Gminie Stryszawa warunkowane jest realizacją przedsięwzięć i osiągnięciem zakładanych wskaźników. Zgodnie z art. Ustawy o rewitalizacji (Dz. Ust. 2015 poz.



1777) po osiągnięciu celów gmina uchyla podjętą uchwałę o GPR tym samym proces rewitalizacji zostaje ukończony.

**Tabela 26. Ramowy harmonogram wdrażania GPR**

<b>Etap</b>	<b>Czas realizacji</b>	<b>Zakres działań</b>
Opracowanie GPR	2016-2017	<ol style="list-style-type: none"> <li>1. Opracowanie Diagnozy obszaru zdegradowanego i obszaru rewitalizacji</li> <li>2. Przeprowadzenie konsultacji społecznych, warsztatów, debat społecznych</li> <li>3. Opracowanie projektu GPR</li> <li>4. Przeprowadzenie konsultacji społecznych, warsztatów i debat</li> <li>5. Ustalenie i powołanie struktur zarządzania GPR w tym określenie zasad funkcjonowania i wyboru członków Komitetu Rewitalizacji</li> <li>6. Podjęcie przez Radę Gminy niezbędnych uchwał.</li> </ol>
Uruchomienie GPR	2017	<ol style="list-style-type: none"> <li>1. Inicjacja prac Komitetu Rewitalizacji</li> <li>2. Uruchomienie systemu monitoringu</li> <li>3. Realizacja harmonogramu na rok 2017</li> <li>4. Działania ewaluacyjne i sprawdzające system wdrażania i monitoringu.</li> <li>5. Wprowadzenie niezbędnych zmian w GPR.</li> </ol>
Wdrażanie GPR	2018-2020	<ol style="list-style-type: none"> <li>1. Realizacja przedsięwzięć przewidzianych w GPR.</li> <li>2. Monitoring i ewaluacja procesu rewitalizacji i przedsięwzięć rewitalizacyjnych.</li> <li>3. Wprowadzanie zmian.</li> </ol>
Wdrażanie GPR	2021-2023	<ol style="list-style-type: none"> <li>1. Realizacja przedsięwzięć przewidzianych w GPR.</li> <li>2. Monitoring i ewaluacja procesu rewitalizacji i przedsięwzięć rewitalizacyjnych.</li> </ol>

		<p>3. Wprowadzanie zmian.</p> <p>4. Osiągnięcie zakładanych celów i uchylenie uchwały o GPR.</p> <p>5. Opracowanie Programu na kolejne lata.</p>
--	--	--------------------------------------------------------------------------------------------------------------------------------------------------

Źródło: Opracowanie własne

### **13.4. System komunikacji**

System obiegu informacji oraz środków finansowych w ramach Gminnego Programu Rewitalizacji, będzie realizowany przez Operatora Programu zgodnie z dotychczasowymi zarządzeniami i instrukcjami kancelaryjnymi obowiązującymi w Urzędzie Gminy Stryżawa w odniesieniu do powyższych kwestii, które wynikają z Rozporządzenia Prezesa Rady Ministrów z dnia 18 stycznia 2011 roku w sprawie instrukcji kancelaryjnej, jednolitych rzeczowych wykazów akt oraz instrukcji w sprawie organizacji i zakresu działania archiwów zakładowych (Dz. U. 2011 nr 14, poz. 67). W oparciu o powyższe rozporządzenie w Urzędzie Gminy wprowadzono stosowne procedury, które rozstrzygają zakres odpowiedzialności i kompetencji poszczególnych jednostek Urzędu Gminy, regulują zasady przepływu informacji w Urzędzie, a także środków finansowych pozostających w dyspozycji gminy.

System komunikacji poza strukturą Urzędu Gminy Stryżawa zapewnią stałe spotkania Komitetu Rewitalizacji, na których będą przekazywane informacje dotyczące bieżącego postępu prac nad Gminnym Programem Rewitalizacji, jak również informacje o środkach zaangażowanych poza gminą.

Wszelkie informacje dotyczące rewitalizacji będą dostępne w zakładce na stronie internetowej gminy.

### **13.5. Promocja i informacja**

Za podejmowanie konkretnych działań promocyjnych odpowiadać będzie Operator, czy Urząd Gminy Stryżawa. Określono:

- cele działań informacyjnych i promocyjnych;
- potencjalne grupy docelowe działań informacyjnych i promocyjnych;
- strategie informowania i promocji.

Podstawowymi celami działań informacyjnych i promocyjnych, realizowanymi w ramach Programu Rewitalizacji winno być podniesienie świadomości opinii publicznej o przebiegu realizacji i rezultatach Programu. Ze względu na zintegrowany charakter Programu, zasięg terytorialny i rangę realizacji jego celów, do grup docelowych działań PR zaliczyć należy wszystkich interesariuszy rewitalizacji, w tym szczególnie beneficjentów i potencjalnych beneficjentów GPR, partnerów

społeczno-gospodarczych, organizacje pozarządowe, samorządy gospodarcze, instytucje otoczenia biznesu, właściwe władze publiczne (władze regionalne województwa małopolskiego, administracja rządowa szczebla wojewódzkiego, władze publiczne gmin i powiatów sąsiedzkich, władze publiczne miast i gmin partnerskich), media (prasa, radio, telewizja o zasięgu lokalnym, regionalnym, ogólnopolskim oraz media elektroniczne).

Podkreśla się charakter partycypacyjny działań związanych z wdrożeniem GPR-u.

### **13.6. System monitoringu i oceny skuteczności działań**

Skuteczny system monitoringu opiera się na monitoringu procesu rewitalizacji i jednocześnie na monitoringu przedsięwzięć rewitalizacyjnych. System ten powinien być tak opracowany by umożliwić odpowiednie zmiany i elastyczność GPR. Powinien zawierać wzory dokumentów i wskaźniki osiągnięć. W monitorowaniu brać winny udział wszystkie podmioty zaangażowane we wdrażanie Programu Rewitalizacji, w tym:

- Komitet Rewitalizacji,
- Rada Gminy Stryszawa,
- Wójt Gminy Stryszawa,
- komórka Urzędu Gminy zajmująca się procesem rewitalizacji (Operator),
- realizatorzy przedsięwzięć rewitalizacyjnych.

Osiągnięcie wskaźników wyznaczonych w GPR jest warunkowane realizacją przedsięwzięć z listy GPR. Zadaniem Operatora jest zebranie informacji w postaci sprawozdań od realizatorów przedsięwzięć.

Rola Operatora GPR-u obejmować powinna jednocześnie monitoring oraz sprawozdawczość. Sprawozdania z realizacji programów (rzeczowo-finansowe) przedkładane powinny być przez Operatora Wójtowi Gminy w cyklach kwartalnych i w formie sprawozdania rocznego, a także załączane do sprawozdania z realizacji całego Programu Rewitalizacji przedkładanego corocznie Radzie Gminy Stryszawa i Komitetowi Rewitalizacji.

Jednostki organizacyjne Urzędu Gminy Stryszawa będą brały bezpośredni udział w monitorowaniu projektów, a także w pracach aktualizacyjnych GPR-u.

### **13.7. Rodzaje monitoringu i wskaźniki monitoringu**

Gminny program rewitalizacji podlega ocenie aktualności i stopnia realizacji, dokonywanej przez wójta co najmniej raz na 3 lata, zgodnie z systemem monitorowania i oceny określonym w tym programie.

Monitoring dzielimy na rzeczowy i finansowy:

### ***Monitoring rzeczowy***

Monitoring rzeczowy dostarcza danych, obrazujących postęp we wdrażaniu programu oraz umożliwiających ocenę jego wykonania w odniesieniu do ustalonych celów. Dane wykorzystywane przy monitorowaniu powinny zostać skwantyfikowane i obrazować postęp we wdrażaniu oraz rezultaty działań, w podziale na trzy kategorie wskaźników:

- produkty, które odnoszą się do rzeczowych efektów działalności i są liczone w jednostkach materialnych;
- rezultaty, odpowiadające bezpośrednim i natychmiastowym efektom wynikającym z wdrożenia Programu, które mogą mieć formę wskaźników materialnych lub finansowych;
- oddziaływania, obrazujące konsekwencje Programu, wykraczające poza natychmiastowe efekty dla bezpośrednich beneficjentów (bezpośrednie i pośrednie).

Wskaźniki, z wyjątkiem oddziaływań, formułowane są już w trakcie opracowywania wniosków o finansowanie poszczególnych projektów. Studia wykonalności projektów stanowią podstawę do monitorowania efektów rzeczowych przez odpowiednie podmioty.

### ***Monitoring finansowy***

W ramach istniejących systemów monitoringu można zastosować istniejące wzory sprawozdań narzucone na realizatorów projektów przez wytyczne programowe, z których pozyskano środki. Ważne, by poziom szczegółowości sprawozdania zawierał dane wymagane przez monitoring Gminnego Programu Rewitalizacji. Zadaniem realizatora przedsięwzięcia jest dopełnienie obowiązku przekazania danych do raportu z monitoringu Gminnego Programu Rewitalizacji w postaci sprawozdań.

Sprawozdania przedstawiane będą:

- od realizatora do Operatora (Urzędu Gminy);
- od Operatora do Wójta Gminy;
- od Operatora do Komitetu Rewitalizacji;
- od Operatora do Rady Gminy Stryszawa.

Dane zawarte w tych sprawozdaniach obejmować powinny wysokość wkładu finansowego, pochodzącego ze środków publicznych (wydatki poniesione w okresie objętym sprawozdaniem,

wydatki poniesione od początku realizacji zadania, stan zaawansowania realizacji zadania w jęciu procentowym), z wyszczególnieniem:

- wkładu wspólnotowego: ogółem oraz środków z FRR/EFS;
- krajowego wkładu publicznego: ogółem oraz budżet państwa, budżet jednostek samorządu terytorialnego szczebla regionalnego, budżet gminy, inne środki publiczne (fundusze celowe, środki specjalne);
- środków z pożyczek na prefinansowanie;
- środków z pożyczek Europejskiego Banku Inwestycyjnego;
- środków prywatnych;
- innych środków.

Dodatkowo sprawozdania winny zawierać informacje na temat postępu realizacji planu finansowego odpowiednio projektu lub Programu, w okresie sprawozdawczym oraz prognozę w tym zakresie na rok następny.

### ***Sprawozdawczość***

Elementy sprawozdania:

- informacje ogólne;
- informacje dotyczące przebiegu rzeczowego realizacji projektu lub Programu:
  - na poziomie Programu: informacje dotyczące zgłoszonych do realizacji projektów, podpisanych umów lub podjętych decyzji, celów głównych i szczegółowych, stopnia osiągnięcia założonych w Programie wskaźników monitorujących,
  - na poziomie projektu: informacje dotyczące podpisanych umów lub podjętych decyzji, stanu realizacji celów projektu, stopnia osiągnięcia założonych w nim wartości wskaźników;
- informacje dotyczące postępu finansowego, według źródeł pochodzenia środków, zawierające w szczególności zestawienie poniesionych wydatków, zrealizowanych płatności oraz ocenę poziomu wykorzystania środków;
- prognozę przebiegu realizacji Programu lub projektu w kolejnym okresie sprawozdawczym;

- informacje na temat przestrzegania polityk Wspólnoty przy realizacji projektu lub Programu;
- informacje na temat wypełniania zobowiązań w zakresie informacji i promocji;
- informacje na temat sprawności systemu realizacji;
- informacje o napotkanych problemach, przeprowadzonych kontrolach oraz stwierdzonych nieprawidłowościach.
- wskaźniki produktu, a w przypadku sprawozdania końcowego wskaźniki produktu i rezultatu.

Sprawozdania będą składane w formie zgodnej z zasadami, obowiązującymi przy składaniu sprawozdań, odpowiadających wymaganiom każdego z podmiotów monitorujących.

### ***Zasady pomiaru i doboru wskaźników monitorowania***

Wskaźniki monitorowania podzielono na kategorie: produktu, rezultatu i oddziaływania. Wszystkie wskaźniki mierzone będą cyklicznie. Częstotliwość pomiaru wskaźników zależy od rodzaju wskaźnika. Bazowym rokiem jest rok, w którym rozpoczęto wdrażanie GPR.

**Tabela 27. Częstotliwość pomiaru wskaźników**

<b>Przedmiot sprawozdawczości</b>	<b>Wskaźniki produktu</b>	<b>Wskaźniki rezultatu</b>	<b>Wskaźniki oddziaływania</b>	<b>Składający sprawozdanie</b>	<b>Podmiot monitorujący</b>
Projekt	Okresowo (co najmniej raz na pół roku)	<b>Corocznie i po zakończeniu projektu</b>	-	Realizator	Operator GPR (wszystkie projekty); podmioty wynikające z systemu wdrożenia RPO WM (projekty dofinansowane z EFRR/EFS)
Cele strategiczne	Okresowo (co najmniej raz na pół roku)	Corocznie zgodnie z zapisami umowy o dofinansowanie działania	W połowie okresu realizacji i po zakończeniu wdrażania Programu	Operator	- Wójt Gminy Stryszawa; - Komitet Rewitalizacji
Cel główny	Okresowo (co najmniej raz na rok)	Corocznie	W połowie okresu realizacji i po zakończeniu wdrażania	Operator	- Wójt gminy Stryszawa - Rada Gminy Stryszawa - Komitet Rewitalizacji
Program Rewitalizacji	Okresowo (co najmniej raz na rok)	Corocznie	W połowie okresu i po zakończeniu	Operator	Rada Gminy Stryszawa

Podstawą monitoringu dla wskaźników są wyznaczone Produkty i Rezultaty a także oddziaływania określone przy przedsięwzięciach rewitalizacyjnych.

### **Ewaluacja**

Wyniki oceny powinny zostać wykorzystane w celu jak najlepszego dopasowania realizowanych przedsięwzięć do rzeczywistych potrzeb oraz najbardziej efektywnego wydatkowania środków. Ocena udziela odpowiedzi na pytanie o celowość, trafność i wartość dodaną interwencji planowanej, przeprowadzanej lub zakończonej. Warunkiem dobrej oceny jest dostępność danych i terminowość raportowania przez wszystkie podmioty zaangażowane w system wdrażania Gminnego Programu Rewitalizacji. Ocena taka bada sam program i jego efekty długotrwałe, czyli oddziaływania. Wiąże się zatem z przedstawionym wyżej monitoringiem rzeczowym. Proponuje się, by system i rodzaje oceny Programu odpowiadały metodologii ogólnie stosowanej metodologii oceny i systemu sprawozdawczości programów finansowanych ze środków UE.

## **14. Określenie niezbędnych zmian w uchwałach**

Gminny Program Rewitalizacji nie przewiduje wprowadzenia zmian w miejscowych planach zagospodarowania przestrzennego

Określenie niezbędnych zmian w uchwale, o której mowa w art. 7, ust. 3 Komitet Rewitalizacji to ciało doradczo-opiniotwórcze, przewidziane w Ustawie o rewitalizacji z dnia 9 października 2015 roku, jako podmiot wspierający Wójta Gminy Stryszawa w podejmowaniu decyzji i wydawaniu opinii o działaniach rewitalizacyjnych. Komitet Rewitalizacji został uwzględniony w strukturze zarządzania i monitoringu Gminnego Programu Rewitalizacji, a zostanie powołany zarządzeniem wójta do 3 miesięcy od przyjęcia Programu.

Określenie niezbędnych zmian w uchwałach, o których mowa w art. 15 ust 1 pkt. 10) Gminny Program Rewitalizacji nie przewiduje zmian w uchwałach o których mowa w art. 21 ust. 1 ustawy z dnia 21 czerwca 2001 r. o ochronie praw lokatorów, mieszkaniowym zasobie gminy i o zmianie Kodeksu cywilnego (Dz. U. z 2014 r. poz. 150 oraz z 2015 r. poz. 1322).

## **15. Specjalna strefa rewitalizacji**

W Gminnym Programie Rewitalizacji Gminy Stryszawa nie przewiduje się ustanowienia Specjalnej Strefy Rewitalizacji, o której mowa w art. 25 Ustawy o rewitalizacji z dnia 9 października 2015 roku.

## **17. Wskazanie sposobu realizacji gminnego programu rewitalizacji w zakresie planowania i zagospodarowania przestrzennego**

Zmiany w studium uwarunkowań i kierunków zagospodarowania przestrzennego Gminny Program Rewitalizacji Gminy Stryszawa nie przewiduje wprowadzenia zmian w studium uwarunkowań i kierunków zagospodarowania przestrzennego.

Gminny Program Rewitalizacji Gminy Stryszawa nie przewiduje wprowadzenia zmian w miejscowych planach zagospodarowania przestrzennego.



## **18. Załączniki:**

- **Diagnoza obszaru zdegradowanego i obszaru rewitalizacji**
- **Załącznik graficzny przedstawiający podstawowe kierunki zmian funkcjonalno-przestrzennych obszaru rewitalizacji sporządzony na mapie w skali co najmniej 1:5000 opracowanej z wykorzystaniem treści mapy zasadniczej, a w przypadku jej braku - z wykorzystaniem treści mapy ewidencyjnej w rozumieniu ustawy z dnia 17 maja 1989 r.**
- **Prawo geodezyjne i kartograficzne.**

## **Spis tabel**

Tabela 1. Zestawienie liczby ludności na obszarach.....	12
Tabela 2. Zestawienie powierzchni poszczególnych obszarów zespolonych jako jednostki referencyjne.....	13
Tabela 3. Podsumowanie występowania negatywnych zjawisk w jednostkach referencyjnych gminy	15
Tabela 4. Wartości wskaźników rewitalizacyjnych na obszarze Stryszawy Dolnej - zestawienie dla pogłębionej diagnozy obszaru.....	17
Tabela 5. Wartości wskaźników rewitalizacyjnych na obszarze Stryszawy Dolnej w sferach: gospodarczej, funkcjonalno-przestrzennej, środowiskowej i technicznej.....	18
Tabela 6 Wskazania uczestników warsztatów konsultacyjnych w zakresie potrzeb rewitalizacyjnych	19
Tabela 7 Wskazania uczestników warsztatów co do przedsięwzięć rewitalizacyjnych.....	20
Tabela 8. Struktura wieku ankietowanych.....	22
Tabela 9. Struktura wykształcenia ankietowanych.....	23
Tabela 10. Status zawodowy ankietowanych.....	23
Tabela 11. Miejsce zamieszkania ankietowanych:.....	23
Tabela 12. <i>Pyt. 1. Które z negatywnych zjawisk wymienionych w tabeli Pana/Pani zdaniem występuje na obszarze najbardziej (proszę zaznaczyć porządkując od 1 - najsilniej do 5 - najsłabiej)?</i> .....	24
Tabela 13. <i>Pyt. 2. Czy obserwuje Pan/Pani odpływ młodych mieszkańców z gminy Stryszawa do większych miejscowości? (wstaw x)</i> .....	24
Tabela 14. <i>Pyt. 4. Jakie działania w ramach rewitalizacji powinny być realizowane w pierwszej kolejności (Proszę wskazać maksymalnie 5 działań - podporządkowując je według kolejności, przypisując im odpowiedni nr od 1 do 5, gdzie 1 to działanie które powinno być realizowane w pierwszej kolejności, 5 - w piątej)</i> .....	26
Tabela 15. <i>Pyt. 5. Proszę o wskazanie najbardziej oczekiwanych efektów rewitalizacji obszaru w Stryszawie Dolnej (można zaznaczyć maksymalnie trzy odpowiedzi, od 1 do 3):</i> .....	26
Tabela 16. <i>Pyt. 6. Jakie przedsięwzięcia przedsiębiorców z obszaru rewitalizacji i z całej gminy należy traktować priorytetowo dla powodzenia procesu rewitalizacji? (można zaznaczyć maksymalnie trzy odpowiedzi, od 1 do 3):</i> .....	27
Tabela 17. <i>Pyt. 7. Na co powinna mieć wpływ rewitalizacja gminy? (można zaznaczyć maksymalnie trzy odpowiedzi, od 1 do 3):</i> .....	28
Tabela 18. <i>Pyt. 8. Jakiego rodzaju działalność powinny podejmować organizacje pozarządowe na obszarze gminy, w tym szczególnie na potrzeby obszaru rewitalizowanego? (można zaznaczyć maksymalnie trzy odpowiedzi, od 1 do 3):</i> .....	28
Tabela 19. <i>Pyt. 9. Czy i w jaki sposób chciałaby Pani/chciałby Pan uczestniczyć w pracach nad opracowaniem programu rewitalizacji? (wstaw x)</i> .....	28
Tabela 20. Problemy i potrzeby rewitalizacji w gminie Stryszawa.....	31

Tabela 21. Problemy, potrzeby obszaru rewitalizacji a kierunki i cele rewitalizacji w gminie Stryszawa na lata 2016-2023 .....	48
Tabela 22. Wskaźniki realizacji celów Gminnego Programu Rewitalizacji Gminy Stryszawa na lata 2016-2023.....	51
Tabela 23. Przedsięwzięcia uzupełniające .....	58
Tabela 24. Wskaźniki GPR Gminy Stryszawa na lata 2016-2023 .....	69
Tabela 25. Szacunkowe ramy finansowe GPR Gminy Stryszawa na lata 2016 - 2023 .....	73
Tabela 26. Ramowy harmonogram wdrażania GPR .....	81
Tabela 27. Częstotliwość pomiaru wskaźników .....	87

### ***Spis rysunków***

Rysunek 1. Mapa obszaru zdegradowanego i obszaru rewitalizacji zgodnie z art. 11 Ustawy o rewitalizacji .....	8
Rysunek 2. Mapa obrazująca jednostki referencyjne .....	12
Rysunek 3. Wizja obszaru rewitalizacji w gminie Stryszawa w 2023 roku.....	47

